

บทที่ 4

ผลการวิจัย

การวิจัยครั้งนี้มีวัตถุประสงค์ ดังนี้ 1) เพื่อสังเคราะห์รูปแบบการบริหารจัดการโรงเรียนสีเขียวแบบมีส่วนร่วม โดยใช้หลักการ CSR 2) เพื่อพัฒนาคู่มือการบริหารจัดการโรงเรียนสีเขียวแบบมีส่วนร่วม โดยใช้หลักการ CSR 3) เพื่อศึกษาผลการทดลองใช้คู่มือการบริหารจัดการโรงเรียนสีเขียวแบบมีส่วนร่วม โดยใช้หลักการ CSR และ 4) เพื่อเผยแพร่คู่มือการบริหารจัดการโรงเรียนสีเขียวแบบมีส่วนร่วม โดยใช้หลักการ CSR โดยแบ่งเป็น 4 ระยะ ดังนี้

ระยะที่ 1 การสังเคราะห์รูปแบบการบริหารจัดการโรงเรียนสีเขียวแบบมีส่วนร่วม โดยใช้หลักการ CSR

ระยะที่ 2 การพัฒนาคู่มือการบริหารจัดการโรงเรียนสีเขียวแบบมีส่วนร่วม โดยใช้หลักการ CSR

ระยะที่ 3 การศึกษาผลการทดลองใช้คู่มือการบริหารจัดการโรงเรียนสีเขียวแบบมีส่วนร่วม โดยใช้หลักการ CSR

ระยะที่ 4 การศึกษาผลการเผยแพร่คู่มือการบริหารจัดการโรงเรียนสีเขียวแบบมีส่วนร่วม โดยใช้หลักการ CSR

การนำเสนอผลการวิเคราะห์ข้อมูล นำเสนอตามลำดับ ดังนี้

1. สัญลักษณ์ที่ใช้ในการวิเคราะห์ข้อมูล
2. การสังเคราะห์รูปแบบการบริหารจัดการโรงเรียนสีเขียวแบบมีส่วนร่วม โดยใช้หลักการ CSR
3. การพัฒนาคู่มือการบริหารจัดการโรงเรียนสีเขียวแบบมีส่วนร่วม โดยใช้หลักการ CSR
4. การศึกษาผลการทดลองใช้คู่มือการบริหารจัดการโรงเรียนสีเขียวแบบมีส่วนร่วม โดยใช้หลักการ CSR
5. การศึกษาผลการเผยแพร่คู่มือการบริหารจัดการโรงเรียนสีเขียวแบบมีส่วนร่วม โดยใช้หลักการ CSR

สัญลักษณ์ที่ใช้ในการวิเคราะห์ข้อมูล

- n หมายถึง จำนวนกลุ่มเป้าหมาย
% หมายถึง ร้อยละ
 \bar{x} หมายถึง ค่าเฉลี่ย
S.D. หมายถึง ส่วนเบี่ยงเบนมาตรฐาน

การสังเคราะห์รูปแบบการบริหารจัดการโรงเรียนสีเขียวแบบมีส่วนร่วม โดยใช้หลักการ CSR

ผู้วิจัยได้สังเคราะห์รูปแบบการบริหารจัดการโรงเรียนสีเขียวแบบมีส่วนร่วม โดยใช้หลักการ CSR มีขั้นตอนการดำเนินงาน ดังนี้ 1) ศึกษาจากเอกสารและงานวิจัยที่เกี่ยวข้องกับโรงเรียนสีเขียว 2) ประชุมคณะบุคคลผู้เกี่ยวข้องเพื่อวางแผน แนวทางการดำเนินการบริหารจัดการโรงเรียนสีเขียว ซึ่งประกอบด้วย ผู้อำนวยการโรงเรียน รองผู้อำนวยการโรงเรียน หัวหน้ากลุ่มสาระการเรียนรู้ 8 กลุ่มสาระการเรียนรู้ ประธานคณะกรรมการสถานศึกษาขั้นพื้นฐาน นายกสมาคมครูและผู้ปกครองนักเรียน และประธานสภานักเรียน 3) ดำเนินการสัมภาษณ์ผู้ทรงคุณวุฒิ เพื่อศึกษาแนวทางการบริหารจัดการโรงเรียนสีเขียว 4) ร่างรูปแบบการบริหารจัดการโรงเรียนสีเขียวแบบมีส่วนร่วม โดยใช้หลักการ CSR และ 5) นำรูปแบบการบริหารจัดการโรงเรียนสีเขียวแบบมีส่วนร่วม โดยใช้หลักการ CSR ประเมินโดยผู้เชี่ยวชาญ มีผลการดำเนินการ ดังนี้

1. ผลการศึกษากรอบแนวทางการดำเนินงานบริหารจัดการโรงเรียนสีเขียว

ผู้วิจัยได้ศึกษากรอบแนวทางการดำเนินงานบริหารจัดการโรงเรียนสีเขียว โดยการศึกษาดูจากเอกสารและงานวิจัยที่เกี่ยวข้อง และดำเนินการประชุมคณะผู้เกี่ยวข้อง เพื่อวางแผนแนวทางการดำเนินการบริหารจัดการโรงเรียนสีเขียว ซึ่งประกอบด้วย ผู้อำนวยการโรงเรียน รองผู้อำนวยการโรงเรียน หัวหน้ากลุ่มสาระการเรียนรู้ 8 กลุ่มสาระฯ ประธานคณะกรรมการสถานศึกษาขั้นพื้นฐาน นายกสมาคมครูและผู้ปกครองนักเรียน และประธานสภานักเรียน แสดงดังภาพที่ 3

ภาพที่ 3 การประชุมคณะบุคคลผู้เกี่ยวข้องเพื่อวางแผนการดำเนินการ



จากภาพที่ 3 ผลจากการประชุมคณะบุคคลผู้เกี่ยวข้อง พบว่า ผู้มีส่วนเกี่ยวข้องให้ดำเนินการสัมภาษณ์ผู้ทรงคุณวุฒิ จำนวน 9 คน ประกอบด้วย ศึกษานิเทศก์ จำนวน 3 คน ผู้อำนวยการโรงเรียนหรือครู จำนวน 3 คน และนักวิชาการ จำนวน 3 คน โดยเป็นผู้ที่เคยดำเนินงานโครงการโรงเรียนสีเขียว หรือเป็นผู้ประเมินเกี่ยวกับโรงเรียนสีเขียว หรือมีผลงานวิจัยหรือบทความเกี่ยวกับโรงเรียนสีเขียว โดยสร้างเครื่องมือที่ใช้ในการสัมภาษณ์ และประเมินโดยผู้เชี่ยวชาญ จำนวน 9 คน ประกอบด้วย ศึกษานิเทศก์ จำนวน 3 คน ผู้อำนวยการโรงเรียนหรือครู จำนวน 3 คน และ

นักวิชาการ จำนวน 3 คน โดยเป็นผู้สำเร็จการศึกษาระดับปริญญาเอกในสาขาวิชาด้านการศึกษา เพื่อนำข้อมูลมาสังเคราะห์รูปแบบการบริหารจัดการโรงเรียนสีเขียว โดยมีประเด็นในการสัมภาษณ์ ดังนี้

1.1 ด้านนโยบาย การบริหารจัดการโรงเรียนสีเขียว ดำเนินการโดยยึดนโยบายหรือกรอบยุทธศาสตร์ชาติ กระทรวงศึกษาธิการ สำนักงานคณะกรรมการการศึกษาขั้นพื้นฐาน และสำนักงานเขตพื้นที่การศึกษา

1.2 ด้านกรอบการดำเนินงาน ประกอบด้วย กรอบการดำเนินงาน 5 ด้าน คือ การสร้างทัศนคติที่ดีต่อการดำเนินงาน การลดอัตราการใช้พลังงานไฟฟ้า การลดอัตราการใช้น้ำ การบริหารจัดการขยะ และการอนุรักษ์ทรัพยากรธรรมชาติและสิ่งแวดล้อม

1.3 ด้านผู้เกี่ยวข้องในการดำเนินการ ประกอบด้วย ผู้บริหารโรงเรียน ครูและบุคลากร นักเรียน และบุคคลในชุมชน

1.4 ด้านตัวชี้วัดความสำเร็จของการบริหารจัดการ ประกอบด้วย การที่ผู้มีส่วนเกี่ยวข้องมีทัศนคติที่ดี การยอมรับและปฏิบัติตามมาตรการที่กำหนด การลดอัตราการใช้พลังงานไฟฟ้า การลดอัตราการใช้น้ำประปา การบริหารจัดการขยะ และการอนุรักษ์ทรัพยากรธรรมชาติและสิ่งแวดล้อม

1.5 ด้านการนำหลักการ ทฤษฎี มาใช้ในการบริหารจัดการโรงเรียนสีเขียว ประกอบด้วย

1.5.1 กระบวนการบริหารแบบมีส่วนร่วม

1.5.2 กระบวนการ PAOR ที่มี 4 ขั้นตอน ประกอบด้วย การวางแผน (Plan) การปฏิบัติการ (Act) การสังเกตการณ์ (Observe) และการสะท้อนผล (Reflect)

1.5.3 ดำเนินการโดยยึดหลักการ CSR (Corporate Social Responsibility) ซึ่งเป็นหลักของความรับผิดชอบต่อสังคมและสิ่งแวดล้อมขององค์กร คือการดำเนินงาน หรือกิจการภายใต้หลักจริยธรรม และการจัดการที่ดี

1.5.4 หลักการของ Bloom (1956, อ้างใน ทิศนา ขัมมณี, 2560 : 237-239) คือ พฤติกรรมพุทธิพิสัย (Cognitive Domain) พฤติกรรมจิตพิสัย (Affective Domain) พฤติกรรมทักษะพิสัย (Psychomotor Domain) โดยเน้นด้านจิตพิสัย (Affective Domain) ซึ่งเป็นพฤติกรรมด้านจิตใจ ประกอบด้วย พฤติกรรมย่อย ๆ 5 ระดับ คือ การรับรู้ การตอบสนอง การเกิดค่านิยม การจัดระบบการสร้างแนวคิด และการมีบุคลิกภาพที่ดี โดยการนำค่านิยมที่ยึดถือมาแสดงพฤติกรรมเป็นนิสัยประจำตัวให้ประพฤติปฏิบัติแต่สิ่งที่ถูกต้องตั้งงามเกี่ยวกับความรู้สึกและจิตใจ โดยมีกิจกรรมสนับสนุนการดำเนินงาน ได้แก่ 1) กิจกรรมรณรงค์สร้างจิตสำนึกให้ทุกคนมีเจตคติที่ดีต่อการดำเนินงาน 2) การดำเนินการประกาศและกำหนดมาตรการดำเนินการ 3) การบูรณาการการจัดการเรียนการสอนเรื่องโรงเรียนสีเขียว ในแผนการจัดการเรียนรู้ของครูผู้สอนในโรงเรียน 4) การแสดงนิทรรศการโรงเรียนสีเขียว 5) การสร้าง Website โรงเรียนสีเขียว 6) การสร้าง Facebook โรงเรียนสีเขียว 7) การเชิญวิทยากรให้ความรู้แก่นักเรียน ครูและบุคลากร

8) การศึกษาดูงานโรงเรียนสีเขียว 9) การสร้างกิจกรรมกลุ่ม หรือชุมนุมจิตอาสา 10) การจัดค่ายอนุรักษ์ทรัพยากรธรรมชาติและสิ่งแวดล้อม 11) การเปลี่ยนอุปกรณ์ไฟฟ้าเป็นอุปกรณ์ประเภทประหยัดไฟ และ 12) การจัดตั้งกิจกรรมชุมนุมธนาคารขยะในโรงเรียน

1.6 การวัดประเมินผลความสำเร็จของการบริหารจัดการโรงเรียนสีเขียว

ประกอบด้วย 1) การประเมินการมีทัศนคติที่ดี การยอมรับและการปฏิบัติตามมาตรการที่กำหนด โดยใช้แบบประเมินทัศนคติ การยอมรับและการปฏิบัติตามมาตรการที่กำหนดของผู้เกี่ยวข้อง 2) การประเมินผลการลดอัตราการใช้พลังงานไฟฟ้า โดยการเปรียบเทียบสถิติอัตราการใช้ไฟฟ้าของโรงเรียน 3) การประเมินผลการลดอัตราการใช้น้ำประปา โดยการเปรียบเทียบอัตราการใช้น้ำประปาในโรงเรียน 4) การประเมินผลการบริหารจัดการขยะ โดยใช้แบบสอบถามความคิดเห็นด้านการบริหารจัดการขยะของผู้เกี่ยวข้อง และ 5) การประเมินผลการอนุรักษ์ทรัพยากรธรรมชาติและสิ่งแวดล้อม โดยใช้แบบสอบถามความคิดเห็นด้านการอนุรักษ์ทรัพยากรธรรมชาติและสิ่งแวดล้อมของผู้เกี่ยวข้อง

2. ผลการศึกษาแนวทางการบริหารจัดการโรงเรียนสีเขียว

ผลการศึกษาแนวทางการบริหารจัดการโรงเรียนสีเขียว ผู้วิจัยดำเนินการสัมภาษณ์ผู้ทรงคุณวุฒิ จำนวน 9 คน ประกอบด้วย ศึกษานิเทศก์ จำนวน 3 คน ผู้อำนวยการโรงเรียนและครู จำนวน 3 คน และนักวิชาการ จำนวน 3 คน โดยเป็นผู้ที่เคยดำเนินงานโครงการโรงเรียนสีเขียว หรือเป็นผู้ที่ประเมินเกี่ยวกับโรงเรียนสีเขียว หรือ มีผลงานวิจัยหรือบทความเกี่ยวกับโรงเรียนสีเขียว หรือ การอนุรักษ์ทรัพยากรธรรมชาติและสิ่งแวดล้อม (รายละเอียดในภาคผนวก ก หน้า 189) แสดงดังภาพที่ 4

ภาพที่ 4 การสัมภาษณ์ผู้ทรงคุณวุฒิเพื่อสังเคราะห์รูปแบบการบริหารจัดการโรงเรียนสีเขียว



จากภาพที่ 4 ผู้วิจัยได้ดำเนินการสัมภาษณ์ผู้ทรงคุณวุฒิ จำนวน 9 คน ผลการสัมภาษณ์แสดงดังตารางที่ 3

ตารางที่ 3 ผลการดำเนินการสัมภาษณ์ผู้ทรงคุณวุฒิ

ประเด็น สัมภาษณ์	ผลการสัมภาษณ์
<p>ด้าน นโยบาย/ กรอบ ยุทธศาสตร์</p>	<ol style="list-style-type: none"> 1. การบริหารจัดการโรงเรียนสีเขียว ควรมีการดำเนินการโดยยึดนโยบายหรือกรอบยุทธศาสตร์ชาติ ผู้ทรงคุณวุฒิ ร้อยละ 100 เห็นด้วย โดยมีเหตุผลประกอบ คือ การดำเนินงานโรงเรียนสีเขียว เป็นการดำเนินงานตอบสนองตามนโยบายแห่งรัฐ คือ ยุทธศาสตร์ชาติ 20 ปี ที่มีคตินัยว่า “มั่นคง มั่งคั่ง ยั่งยืน” ยุทธศาสตร์ที่ 5 ยุทธศาสตร์ด้านการสร้างการเติบโตบนคุณภาพชีวิต ที่เป็นมิตรต่อสิ่งแวดล้อม 2. การบริหารจัดการโรงเรียนสีเขียว ควรมีการดำเนินการโดยยึดนโยบายหรือกรอบยุทธศาสตร์กระทรวงศึกษาธิการ ผู้ทรงคุณวุฒิ ร้อยละ 100 เห็นด้วย โดยมีเหตุผลประกอบ คือ การดำเนินงานโรงเรียนสีเขียว เป็นการดำเนินงานตอบสนองยุทธศาสตร์กระทรวงศึกษาธิการ 6 ด้าน ซึ่งในด้านที่ 5 ได้กำหนดไว้ว่าการสร้างการเติบโตบนคุณภาพชีวิตประชาชนที่เป็นมิตรกับสิ่งแวดล้อม มีนโยบาย คือ ส่งเสริม สนับสนุน การสร้างจิตสำนึกรักษ์สิ่งแวดล้อม มีคุณธรรม จริยธรรม และนำแนวคิดตามหลักปรัชญาของเศรษฐกิจพอเพียง สู่การปฏิบัติในการดำเนินชีวิต สอดคล้องกับการดำเนินงานการบริหารจัดการโรงเรียนสีเขียว 3. การบริหารจัดการโรงเรียนสีเขียว ควรมีการดำเนินการโดยยึดนโยบายหรือกรอบยุทธศาสตร์สำนักงานคณะกรรมการการศึกษาขั้นพื้นฐาน ผู้ทรงคุณวุฒิ ร้อยละ 100 เห็นด้วย โดยมีเหตุผลประกอบ คือ ยุทธศาสตร์สำนักงานคณะกรรมการการศึกษาขั้นพื้นฐาน ในข้อที่ 5 กำหนดไว้ว่า จัดการศึกษาเพื่อเสริมสร้างคุณภาพชีวิตที่เป็นมิตรกับสิ่งแวดล้อม สอดคล้องกับการดำเนินงานการบริหารจัดการโรงเรียนสีเขียว 4. การบริหารจัดการโรงเรียนสีเขียว ควรมีการดำเนินการโดยยึดนโยบายหรือกรอบยุทธศาสตร์สำนักงานเขตพื้นที่การศึกษา ผู้ทรงคุณวุฒิ ร้อยละ 100 เห็นด้วย โดยมีเหตุผลประกอบ คือ กลยุทธ์สำนักงานเขตพื้นที่ศึกษามัธยมศึกษา เขต 31 ด้านการยกระดับคุณภาพผู้เรียน โดยมีการกำหนดตัวชี้วัดความสำเร็จ คือ ร้อยละ 100 ของผู้เรียน มีจิตสำนึกในการอนุรักษ์ทรัพยากรธรรมชาติและสิ่งแวดล้อม การดำเนินงานโรงเรียนสีเขียวจึงเป็นการตอบสนองกลยุทธ์ดังกล่าว

ประเด็น สัมภาษณ์	ผลการสัมภาษณ์
ด้านกรอบ การบริหาร จัดการ โรงเรียน สีเขียวน	<p>ประเด็นสัมภาษณ์ด้านกรอบการบริหารจัดการโรงเรียนสีเขียวน ควรประกอบด้วย</p> <ol style="list-style-type: none"> 1. การสร้างทัศนคติที่ดีต่อการดำเนินงานเป็นส่วนหนึ่งของการบริหารจัดการโรงเรียน สีเขียวน ผู้ทรงคุณวุฒิ ร้อยละ 100 เห็นด้วย เพราะการมีทัศนคติที่ดี จะเกิดการร่วมมือร่วมใจในดำเนินการด้วยความมุ่งมั่นตั้งใจ 2. การลดอัตราการใช้พลังงานไฟฟ้า เป็นส่วนหนึ่งของการบริหารจัดการโรงเรียน สีเขียวน ผู้ทรงคุณวุฒิ ร้อยละ 100 เห็นด้วย เพราะเป็นการอนุรักษ์พลังงานและสิ่งแวดล้อมของชาติในทางอ้อม และในระยะยาว 3. การลดอัตราการใช้น้ำประปา เป็นส่วนหนึ่งของการบริหารจัดการโรงเรียนสีเขียวน ผู้ทรงคุณวุฒิ ร้อยละ 100 เห็นด้วย เพราะเป็นการอนุรักษ์ทรัพยากรธรรมชาติ ด้านทรัพยากรน้ำ 4. การบริหารจัดการขยะ เป็นส่วนหนึ่งของการบริหารจัดการโรงเรียนสีเขียวน ผู้ทรงคุณวุฒิ ร้อยละ 100 เห็นด้วย เพราะการบริหารจัดการขยะที่ดี จะส่งเสริมคุณภาพชีวิต และการอนุรักษ์สิ่งแวดล้อม ไม่ให้เกิดมลพิษด้านสิ่งแวดล้อม 5. การอนุรักษ์ทรัพยากรธรรมชาติและสิ่งแวดล้อม เป็นส่วนหนึ่งของการบริหารจัดการโรงเรียนสีเขียวน ผู้ทรงคุณวุฒิ ร้อยละ 100 เห็นด้วย เหตุผลประกอบ คือ การดำเนินการตามกรอบนี้ เป็นการดำเนินการโดยตรงตามวัตถุประสงค์ ความสำเร็จที่จะเกิดขึ้นตามแนวทางการบริหารจัดการด้านนี้ จะส่งผลให้เห็นเด่นชัด และเป็นการส่งเสริมยุทธศาสตร์ชาติด้านการอนุรักษ์ทรัพยากรธรรมชาติ โดยตรง 6. กิจกรรมการดำเนินการ ประกอบด้วยกิจกรรม ดังนี้ <ol style="list-style-type: none"> 6.1 การรณรงค์สร้างจิตสำนึกเจตคติที่ดี เพื่อให้ทุกคนรับรู้และร่วมดำเนินการ 6.2 การประกาศและกำหนดมาตรการดำเนินการ 6.3 การบูรณาการ การเรียนการสอนโรงเรียนสีเขียวนในแผนการจัดการเรียนรู้ 6.4 การจัดแสดงนิทรรศการโรงเรียนสีเขียวน 6.5 การสร้าง Website โรงเรียนสีเขียวน 6.6 การสร้าง Facebook โรงเรียนสีเขียวน 6.7 การเชิญวิทยากรให้ความรู้แก่นักเรียน ครูและบุคลากร 6.8 การศึกษาดูงานโรงเรียนสีเขียวน 6.9 การสร้างกิจกรรมกลุ่มหรือชุมนุมจิตอาสา 6.10 การจัดค่ายอนุรักษ์ทรัพยากรธรรมชาติและสิ่งแวดล้อม 6.11 การเปลี่ยนอุปกรณ์ไฟฟ้า ประเภทประหยัดไฟ 6.12 การตั้งกิจกรรมชุมนุมธนาคารขยะ

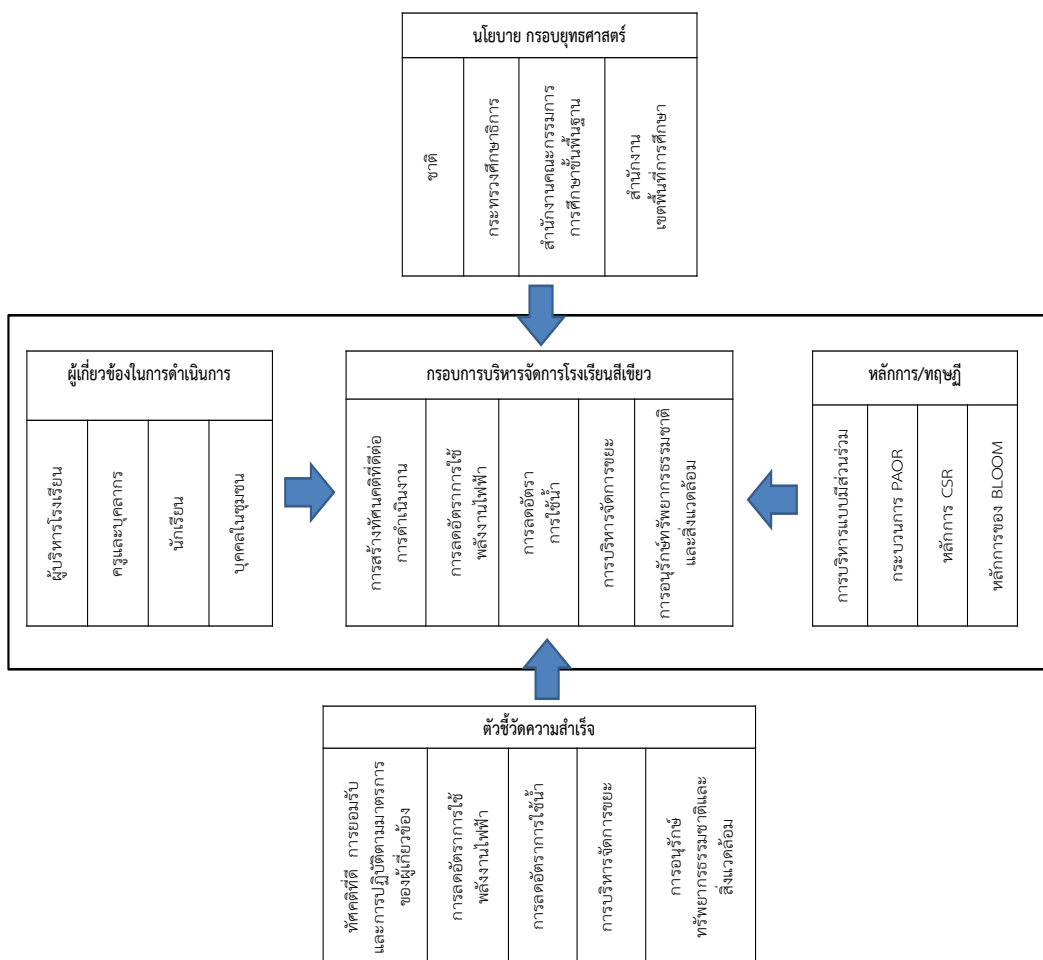
ประเด็น สัมภาษณ์	ผลการสัมภาษณ์
	ผู้ทรงคุณวุฒิ ร้อยละ 100 เห็นด้วยทุกกิจกรรม โดยมีเหตุผลประกอบ คือ การดำเนินการตามกิจกรรมเหล่านี้ เป็นกิจกรรมที่ส่งเสริม สนับสนุน เพื่อให้ เกิดความสำเร็จในการดำเนินงานโรงเรียนสีเขียว
ด้าน ผู้เกี่ยวข้อง ในการ ดำเนินการ	<p>ประเด็นสัมภาษณ์ด้านผู้เกี่ยวข้องในการดำเนินการ ควรประกอบด้วยบุคคลต่อไปนี้</p> <ol style="list-style-type: none"> 1. ผู้บริหารโรงเรียน 2. ครูและบุคลากรในโรงเรียน 3. นักเรียน 4. บุคคลในชุมชน <p>ผู้ทรงคุณวุฒิร้อยละ 100 เห็นด้วย กับการบริหารจัดการโรงเรียนสีเขียว ที่มีผู้มีส่วนเกี่ยวข้องในการดำเนินการ ประกอบด้วย ผู้บริหารโรงเรียน ครูและบุคลากร ในโรงเรียน นักเรียน และบุคคลในชุมชน เพราะทุกคนเป็นผู้ที่มีส่วนเกี่ยวข้องกับการดำเนินการตามกรอบการดำเนินงานโรงเรียนสีเขียวโดยตรง ที่จะทำให้ประสบผลสำเร็จได้ โดยมีทัศนคติที่ดี การยอมรับและการปฏิบัติตามมาตรการที่กำหนดขึ้น การร่วมกันบริหารจัดการและดำเนินงาน การลดอัตราการใช้พลังงานไฟฟ้า การลดอัตราการใช้น้ำประปา การบริหารจัดการขยะ และการอนุรักษ์ทรัพยากรธรรมชาติและสิ่งแวดล้อม จะทำให้การบริหารจัดการโรงเรียนสีเขียวประสบผลสำเร็จ บรรลุตามเป้าหมายได้</p>
ด้าน หลักการ ทฤษฎี	<p>ประเด็นสัมภาษณ์ด้านการนำหลักการ ทฤษฎี ที่ควรนำมาใช้ควรประกอบด้วย หลักการ ทฤษฎี ดังต่อไปนี้</p> <ol style="list-style-type: none"> 1. กระบวนการบริหารแบบมีส่วนร่วม ผู้ทรงคุณวุฒิร้อยละ 100 เห็นด้วย โดยมีเหตุผลประกอบ คือ เป็นการบริหารจัดการที่เหมาะสมกับสภาวะการณปัจจุบัน เมื่อทุกคนได้มีโอกาส ร่วมคิด ร่วมทำ และร่วมรับผิดชอบ จะสามารถพัฒนา หรือแก้ไขปัญหาได้อย่างเป็นระบบ ซึ่งจะทำให้เกิดความสำเร็จ และมีความมั่นคง ยั่งยืน 2. การบริหารจัดการโรงเรียนสีเขียว ดำเนินการโดยยึดกระบวนการ 4 ขั้นตอน คือ การวางแผน (Plan) การปฏิบัติการ (Act) การสังเกตการณ์ (Observe) และ การสะท้อนผล (Reflect) ซึ่งเป็นการบริหารจัดการที่เหมาะสม สามารถพัฒนา หรือแก้ไขปัญหาได้ตามระบบบริหารที่ชัดเจน และเป็นระบบ 3. การบริหารจัดการโรงเรียนสีเขียวโดยยึดหลักการ CSR คือ ความรับผิดชอบต่อสังคมและสิ่งแวดล้อมขององค์กร ซึ่งคือการดำเนินกิจการภายใต้หลักจริยธรรม และการจัดการที่ดี ผู้ทรงคุณวุฒิ ร้อยละ 88.89 เห็นด้วย โดยมีเหตุผลประกอบ คือ การดำเนินกิจการภายใต้หลักจริยธรรมและการจัดการที่ดี (หลักการ CSR) เป็นการสร้างความรับผิดชอบต่อสังคมร่วมกันของทุกฝ่าย จะเกิดความมั่นคง และยั่งยืน

ประเด็น สัมภาษณ์	ผลการสัมภาษณ์
	<p>4. การบริหารจัดการโรงเรียนสีเขียว ดำเนินการโดยยึดหลักการของ Bloom คือ หลักของการเปลี่ยนแปลงพฤติกรรมไปในทางที่พึงประสงค์ คือ พฤติกรรมพุทธิพิสัย (Cognitive Domain) พฤติกรรมจิตพิสัย (Affective Domain) พฤติกรรมทักษะพิสัย (Psychomotor Domain) โดยเน้นพฤติกรรมจิตพิสัย ผู้ทรงคุณวุฒิ ร้อยละ 77.78 เห็นด้วย โดยมีเหตุผลประกอบ คือ การยึดแนวคิดของ Bloom คือ พฤติกรรมพุทธิพิสัย (Cognitive Domain) พฤติกรรมจิตพิสัย (Affective Domain) พฤติกรรมทักษะพิสัย (Psychomotor Domain) โดยพฤติกรรมเน้นด้านจิตพิสัย (Affective Domain) เป็นพฤติกรรมด้านจิตใจ ประกอบด้วย พฤติกรรมย่อย ๆ 5 ระดับ คือการรับรู้ การตอบสนอง การเกิดค่านิยม การจัดระบบการสร้างแนวคิด และการสร้างลักษณะนิสัย ให้ประพฤติปฏิบัติ แต่สิ่งที่ถูกต้องดีงามเกี่ยวกับความรู้สึกลึกและจิตใจ</p>
<p>ด้านตัวชี้วัด ความสำเร็จ ของการ บริหาร จัดการ</p>	<p>ประเด็นสัมภาษณ์ด้านตัวชี้วัดความสำเร็จของการบริหารจัดการ ควรประกอบด้วย</p> <ol style="list-style-type: none"> 1. การมีทัศนคติที่ดี การยอมรับและการปฏิบัติตามมาตรฐานที่กำหนดของผู้มีส่วนเกี่ยวข้อง ผู้ทรงคุณวุฒิ ร้อยละ 100 เห็นด้วย โดยมีเหตุผลประกอบ คือ การมีทัศนคติที่ดี จะส่งเสริมความสำเร็จ และมีความมั่นคงยั่งยืน ความร่วมมือร่วมใจ จะมีมากขึ้น และสามารถขยายผลสู่สังคมและคนรอบข้าง 2. การลดอัตราการใช้พลังงานไฟฟ้า ผู้ทรงคุณวุฒิ ร้อยละ 100 เห็นด้วย โดยมีเหตุผลประกอบ คือ เป็นการรักษาทรัพยากรทางธรรมชาติ และการอนุรักษ์พลังงานและสิ่งแวดล้อม 3. การลดอัตราการใช้พลังงานน้ำประปา ผู้ทรงคุณวุฒิ ร้อยละ 88.89 เห็นด้วย โดยมีเหตุผลประกอบ คือ เป็นการรักษาทรัพยากรทางธรรมชาติโดยทางอ้อม ทำให้ความชุ่มชื้นเกิดขึ้น จะรักษาความเป็นธรรมชาติได้อีกทางหนึ่ง 4. การบริหารจัดการขยะ ผู้ทรงคุณวุฒิ ร้อยละ 88.89 เห็นด้วย โดยมีเหตุผลประกอบ คือ เป็นการรักษาทรัพยากรทางธรรมชาติโดยทางอ้อม และเป็นการส่งเสริมให้เกิดบรรยากาศของการอนุรักษ์ทรัพยากรธรรมชาติและสิ่งแวดล้อม 5. การอนุรักษ์ทรัพยากรธรรมชาติและสิ่งแวดล้อม ผู้ทรงคุณวุฒิ ร้อยละ 100 เห็นด้วย โดยมีเหตุผลประกอบ คือ เป็นการรักษาทรัพยากรทางธรรมชาติ โดยทางตรง ที่เห็นเด่นชัด และเป็นการส่งเสริมให้เกิดความสมบูรณ์ทางธรรมชาติ

3. ผลการสังเคราะห์รูปแบบการบริหารจัดการโรงเรียนสีเขียวแบบมีส่วนร่วม โดยใช้หลักการ CSR

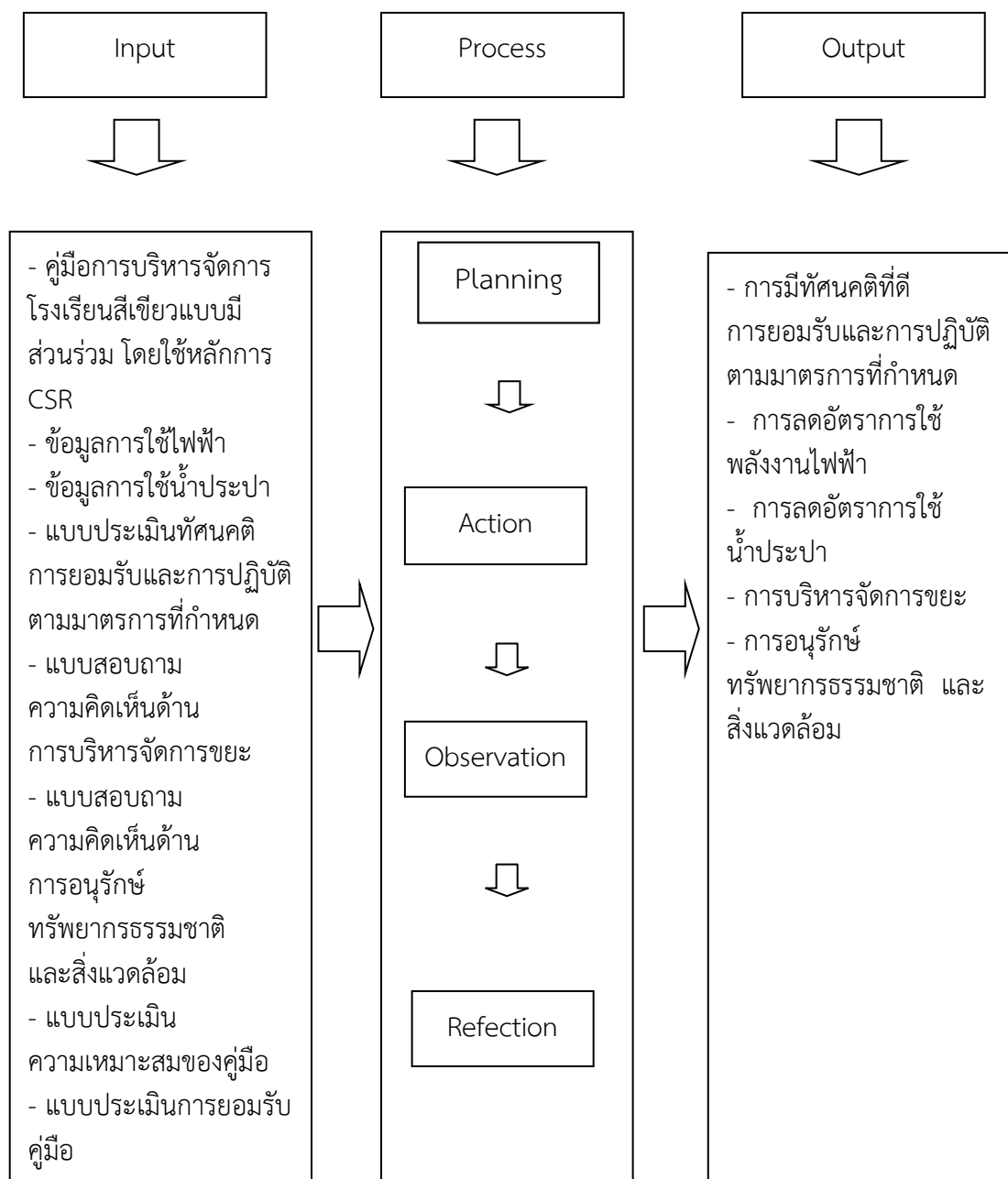
ผู้วิจัยนำข้อมูลที่ได้จากการศึกษาเอกสาร งานวิจัยที่เกี่ยวข้อง ผลของการสัมภาษณ์ ผู้ทรงคุณวุฒิ นำมาเป็นข้อมูลเพื่อการพิจารณาสังเคราะห์รูปแบบการบริหารจัดการโรงเรียนสีเขียวแบบมีส่วนร่วม โดยใช้หลักการ CSR ผลการดำเนินการ แสดงดังภาพที่ 5

ภาพที่ 5 รูปแบบการบริหารจัดการโรงเรียนสีเขียวแบบมีส่วนร่วม โดยใช้หลักการ CSR (Green School Participatory Administration Model Using CSR Principles) G-SPAM : CSR



จากภาพที่ 5 รูปแบบการบริหารจัดการโรงเรียนสีเขียวแบบมีส่วนร่วมโดยใช้หลักการ CSR ประกอบไปด้วยองค์ประกอบ 5 ด้าน ดังนี้ 1) นโยบาย/กรอบยุทธศาสตร์ ประกอบด้วย นโยบาย/กรอบยุทธศาสตร์ ชาติ ระยะ 20 ปี พ.ศ. 2560-2579 นโยบาย/กรอบยุทธศาสตร์ กระทรวงศึกษาธิการ นโยบาย/กรอบยุทธศาสตร์ สำนักงานคณะกรรมการการศึกษาขั้นพื้นฐาน และ นโยบาย/กรอบยุทธศาสตร์ สำนักงานเขตพื้นที่การศึกษา 2) กรอบการบริหารจัดการโรงเรียนสีเขียว ประกอบด้วย การสร้างทัศนคติที่ดีต่อการดำเนินงาน การลดอัตราการใช้พลังงานไฟฟ้า การลดอัตราการใช้น้ำประปา การบริหารจัดการขยะ และการอนุรักษ์ทรัพยากรธรรมชาติและสิ่งแวดล้อม 3) หลักการ/ทฤษฎี ประกอบด้วย การบริหารแบบมีส่วนร่วม โดยใช้กระบวนการ PAOR ในการบริหารจัดการ ประกอบด้วย การดำเนินการ 4 ขั้นตอน ดังนี้ ขั้นวางแผน (Plan) ขั้นปฏิบัติการ (Act) ขั้นสังเกตการณ์ (Observe) ขั้นสะท้อนผลการปฏิบัติ (Reflect) และใช้หลักการ CSR (Corporate Social Responsibility) ในการจัดการ นั่นคือ หลักของความรับผิดชอบต่อสังคมและสิ่งแวดล้อมขององค์กร ซึ่งคือการดำเนินกิจการภายใต้หลักจริยธรรมและการจัดการที่ดี การใช้หลักการของ Bloom คือ พฤติกรรมพุทธิพิสัย (Cognitive Domain) พฤติกรรมจิตพิสัย (Affective Domain) พฤติกรรมทักษะพิสัย (Psychomotor Domain) เน้นด้านจิตพิสัย เป็นพฤติกรรมด้านจิตใจ ประกอบด้วย พฤติกรรมย่อย ๆ 5 ระดับ คือการรับรู้ การตอบสนอง การเกิดค่านิยม การจัดระบบการสร้างแนวคิด และการสร้างลักษณะนิสัย 4) ผู้เกี่ยวข้องในการดำเนินการ ประกอบด้วย ผู้บริหารโรงเรียน ครูและบุคลากร นักเรียน และบุคคลในชุมชน และ 5) ตัวชี้วัดความสำเร็จ ประกอบด้วย การมีทัศนคติที่ดี การยอมรับและปฏิบัติตามมาตรฐานที่กำหนดของผู้เกี่ยวข้อง มีการประเมินโดยใช้แบบประเมินทัศนคติ การยอมรับและปฏิบัติตามมาตรฐานที่กำหนด ของผู้บริหารโรงเรียน ครูและบุคลากร นักเรียน และบุคคลในชุมชน ที่มีการบริหารจัดการโรงเรียนสีเขียวแบบมีส่วนร่วม โดยใช้หลักการ CSR การลดอัตราการใช้พลังงานไฟฟ้า โดยใช้สถิติการใช้ไฟฟ้า มาเปรียบเทียบเป็นเวลา 2 ปีต่อเนื่องกัน และในช่วงเวลาเดียวกันของ ทุกเดือนในแต่ละปี ว่ามีพฤติกรรมการใช้ไฟฟ้าแตกต่างกันแบบลดลงหรือไม่ เพราะพฤติกรรมการใช้ไฟฟ้าในช่วงเดือนเดียวกัน จะมีลักษณะและพฤติกรรมที่มีผลต่อการใช้ไฟฟ้าที่เหมือนกัน การลดอัตราการใช้น้ำประปา โดยใช้สถิติการใช้น้ำเปรียบเทียบเป็นเวลา 2 ปีต่อเนื่องกัน ในช่วงเวลาเดียวกันของ ทุกเดือนในแต่ละปีเป็นเวลา 2 ปีต่อเนื่องกัน ว่ามีพฤติกรรมการใช้น้ำประปาแตกต่างกันลดลงหรือไม่ เพราะพฤติกรรมการใช้น้ำในช่วงเดือนเดียวกัน จะมีลักษณะและพฤติกรรมที่มีผลต่อการใช้น้ำที่เหมือนกัน การบริหารจัดการขยะ โดยการประเมินโดยใช้แบบสอบถามความคิดเห็นด้านการบริหารจัดการขยะ ของผู้บริหารโรงเรียน ครูและบุคลากร และนักเรียน ด้านการอนุรักษ์ทรัพยากรธรรมชาติและสิ่งแวดล้อม ทำการประเมินโดยใช้แบบสอบถามความคิดเห็นด้านการอนุรักษ์ทรัพยากรธรรมชาติและสิ่งแวดล้อม ของผู้บริหารโรงเรียน ครูและบุคลากร นักเรียน ในด้านการอนุรักษ์ทรัพยากรธรรมชาติและสิ่งแวดล้อม ผู้วิจัยนำรูปแบบการบริหารจัดการโรงเรียนสีเขียวแบบมีส่วนร่วม โดยใช้หลักการ CSR ตามภาพที่ 5 มากำหนดเป็นกระบวนการ ตลอดจนนำทฤษฎีที่เกี่ยวข้องมาเป็นกรอบในการสร้างกระบวนการบริหารจัดการ แสดงดังภาพที่ 6

ภาพที่ 6 กระบวนการบริหารจัดการโรงเรียนสีเขียวแบบมีส่วนร่วม โดยใช้หลักการ CSR



จากภาพที่ 6 นำมาจัดทำเป็นกระบวนการบริหารจัดการโรงเรียนสีเขียวแบบมีส่วนร่วม โดยใช้หลักการ CSR แสดงดังตารางที่ 4

ตารางที่ 4 กระบวนการบริหารจัดการโรงเรียนสีเขียวแบบมีส่วนร่วม โดยใช้หลักการ CSR

กระบวนการบริหารจัดการ	รายละเอียดการดำเนินการ	บทบาทการมีส่วนร่วมของผู้เกี่ยวข้อง				ผลผลิต
		ผู้บริหารโรงเรียน	ครูและบุคลากร	นักเรียน	บุคคลในชุมชน	
<p>ขั้น การวางแผน (planning)</p>	<ul style="list-style-type: none"> ➢ การประชุมผู้เกี่ยวข้องเพื่อกำหนดแนวทางการบริหารจัดการตามคู่มือการบริหารจัดการโรงเรียนสีเขียวแบบมีส่วนร่วม โดยใช้หลักการ CSR ➢ กำหนดนโยบาย และสร้างมาตรการการดำเนินการโรงเรียนสีเขียวแบบมีส่วนร่วม โดยใช้หลักการ CSR ➢ จัดทำโครงการโรงเรียนสีเขียว ➢ จัดทำปฏิทินการบริหารจัดการโรงเรียนสีเขียวแบบมีส่วนร่วม โดยใช้หลักการ CSR ➢ กำหนดภารกิจหรือกิจกรรมเตรียมพร้อมนำสู่การปฏิบัติการบริหารจัดการโรงเรียนสีเขียวแบบมีส่วนร่วม โดยใช้หลักการ CSR 	<ul style="list-style-type: none"> ● จัดให้มีการประชุมบุคคลผู้มีส่วนเกี่ยวข้องการดำเนินการ เพื่อวางแผนดำเนินงาน ● ร่วมจัดทำโครงการโรงเรียนสีเขียว ● ร่วมสร้างมาตรการดำเนินการโรงเรียนสีเขียวแบบมีส่วนร่วม โดยใช้หลักการ CSR ● ร่วมจัดทำปฏิทินการบริหารจัดการโรงเรียนสีเขียวแบบมีส่วนร่วม โดยใช้หลักการ CSR ● ร่วมกำหนดภารกิจ/กิจกรรมการเตรียมความพร้อมนำสู่การปฏิบัติ การบริหาร 	<ul style="list-style-type: none"> ● ร่วมประชุมเพื่อวางแผนดำเนินงาน ● ร่วมจัดทำโครงการโรงเรียนสีเขียว ● ร่วมสร้างมาตรการดำเนินการโรงเรียนสีเขียวแบบมีส่วนร่วม โดยใช้หลักการ CSR ● ร่วมจัดทำปฏิทินการบริหารจัดการโรงเรียนสีเขียวแบบมีส่วนร่วม โดยใช้หลักการ CSR ● ร่วมกำหนดภารกิจ/กิจกรรม การเตรียมความพร้อมนำสู่การปฏิบัติการ 	<ul style="list-style-type: none"> ● ร่วมประชุมเพื่อวางแผนดำเนินงาน ● ร่วมจัดทำโครงการโรงเรียนสีเขียว ● ร่วมสร้างมาตรการดำเนินการโรงเรียนสีเขียวแบบมีส่วนร่วม โดยใช้หลักการ CSR ● ร่วมจัดทำปฏิทินการบริหารจัดการโรงเรียนสีเขียวแบบมีส่วนร่วม โดยใช้หลักการ CSR 	<ul style="list-style-type: none"> ● ร่วมประชุมเพื่อวางแผนดำเนินงาน ● ร่วมจัดทำโครงการโรงเรียนสีเขียว ● ร่วมสร้างมาตรการดำเนินการโรงเรียนสีเขียวแบบมีส่วนร่วม โดยใช้หลักการ CSR ● ร่วมจัดทำปฏิทินการบริหารจัดการโรงเรียนสีเขียวแบบมีส่วนร่วม โดยใช้หลักการ CSR 	<ul style="list-style-type: none"> ● แผนการดำเนินงาน ● โครงการโรงเรียนสีเขียว ● คณะกรรมการดำเนินงาน ● นโยบายและมาตรการดำเนินงาน ● ปฏิทินปฏิบัติงาน ● ภารกิจ/กิจกรรมการดำเนินงาน

กระบวนการ บริหารจัดการ	รายละเอียดการดำเนินการ	บทบาทการมีส่วนร่วมของผู้เกี่ยวข้อง				ผลผลิต
		ผู้บริหารโรงเรียน	ครูและบุคลากร	นักเรียน	บุคคลในชุมชน	
	<ul style="list-style-type: none"> ➤ กำหนดแนวทางและวิธีการประเมินผลความสำเร็จของการดำเนินการ การบริหารจัดการโรงเรียนสีเขียวแบบมีส่วนร่วม โดยใช้หลักการ CSR ➤ กำหนดแนวทางและวิธีการสะท้อนผลการบริหารจัดการโรงเรียนสีเขียวแบบมีส่วนร่วม โดยใช้หลักการ CSR ➤ กำหนดแนวทางและวิธีการเผยแพร่ผลการดำเนินการ <p>การใช้หลักการ CSR</p> <ul style="list-style-type: none"> ➤ หลักจริยธรรมและการจัดการที่ดี ➤ การกำกับดูแลที่ดี ➤ การเคารพสิทธิและการปฏิบัติอย่างเป็นธรรม ➤ ความรับผิดชอบต่อสังคมและสิ่งแวดล้อม ➤ การร่วมพัฒนาชุมชนและสังคม 	<p>จัดการโรงเรียนสีเขียวแบบมีส่วนร่วมโดยใช้หลักการ CSR</p> <ul style="list-style-type: none"> ● ร่วมกำหนดแนวทางและวิธีการประเมินผลความสำเร็จของการดำเนินการ <p>จัดการโรงเรียนสีเขียวแบบมีส่วนร่วมโดยใช้หลักการ CSR</p> <ul style="list-style-type: none"> ● กำหนดแนวทางและวิธีการสะท้อนผลการบริหารจัดการโรงเรียนสีเขียวแบบมีส่วนร่วมโดยใช้หลักการ CSR <p>จัดการโรงเรียนสีเขียวแบบมีส่วนร่วมโดยใช้หลักการ CSR</p> <ul style="list-style-type: none"> ● กำหนดแนวทางและวิธีการเผยแพร่ผลการดำเนินการ 	<p>การบริหารจัดการโรงเรียนสีเขียวแบบมีส่วนร่วม โดยใช้หลักการ CSR</p> <ul style="list-style-type: none"> ● ร่วมกำหนดแนวทางและวิธีการประเมินผลความสำเร็จของการดำเนินการ <p>การบริหารจัดการโรงเรียนสีเขียวแบบมีส่วนร่วมโดยใช้หลักการ CSR</p> <ul style="list-style-type: none"> ● ร่วมกำหนดแนวทางและวิธีการสะท้อนผลการบริหารจัดการโรงเรียนสีเขียวแบบมีส่วนร่วมโดยใช้หลักการ CSR <p>การบริหารจัดการโรงเรียนสีเขียวแบบมีส่วนร่วมโดยใช้หลักการ CSR</p> <ul style="list-style-type: none"> ● ร่วมกำหนดแนวทางและวิธีการเผยแพร่ผล 	<ul style="list-style-type: none"> ● ร่วมจัดทำโครงการโรงเรียนสีเขียว ● ร่วมกำหนดภารกิจหรือกิจกรรมการเตรียมความพร้อมนำสู่การปฏิบัติการ ● ร่วมกำหนดโครงการบริหารจัดการโรงเรียนสีเขียวแบบมีส่วนร่วมโดยใช้หลักการ CSR ● ร่วมกำหนดแนวทางและวิธีการประเมินผลความสำเร็จของการดำเนินการ ● ร่วมกำหนดโครงการบริหารจัดการโรงเรียนสีเขียวแบบมีส่วนร่วม 	<ul style="list-style-type: none"> ● ร่วมจัดทำโครงการโรงเรียนสีเขียว ● ร่วมกำหนดภารกิจหรือกิจกรรมการเตรียมความพร้อมนำสู่การปฏิบัติการ ● ร่วมกำหนดโครงการบริหารจัดการโรงเรียนสีเขียวแบบมีส่วนร่วมโดยใช้หลักการ CSR ● ร่วมกำหนดแนวทางและวิธีการประเมินผลความสำเร็จของการดำเนินการ ● ร่วมกำหนดโครงการบริหารจัดการโรงเรียนสีเขียวแบบมีส่วนร่วม 	<ul style="list-style-type: none"> ● แนวทางการประเมินผลการทำงาน ● แนวทางการสะท้อนผลการทำงาน ● แนวทางการเผยแพร่คู่มือและการทำงาน

กระบวนการบริหารจัดการ	รายละเอียดการดำเนินการ	บทบาทการมีส่วนร่วมของผู้เกี่ยวข้อง				ผลผลิต
		ผู้บริหารโรงเรียน	ครูและบุคลากร	นักเรียน	บุคคลในชุมชน	
	<ul style="list-style-type: none"> ➤ การดูแลรักษาสิ่งแวดล้อม การใช้หลักการของ BLOOM ➤ การรับรู้ ➤ การตอบสนองโดย การมีส่วนร่วม ➤ การเกิดค่านิยม และการมี ทัศนคติที่ดี ➤ การจัดระบบการสร้างแนวคิด ➤ การมีบุคลิกภาพเป็นแบบอย่าง ที่ดีงาม จนเป็นลักษณะนิสัย 			โดยใช้หลักการ CSR <ul style="list-style-type: none"> ● ร่วมกำหนด แนวทางและ วิธีการสะท้อนผล การบริหารจัดการ โรงเรียนสีเขียว แบบมีส่วนร่วม โดยใช้หลักการ CSR <ul style="list-style-type: none"> ● ร่วมกำหนด แนวทางและ วิธีการเผยแพร่ผล การดำเนินการ	โดยใช้หลักการ CSR <ul style="list-style-type: none"> ● ร่วมกำหนด แนวทางและ วิธีการสะท้อนผล การบริหารจัดการ โรงเรียนสีเขียว แบบมีส่วนร่วม โดยใช้หลักการ CSR <ul style="list-style-type: none"> ● ร่วมกำหนด แนวทางและ วิธีการเผยแพร่ผล การดำเนินการ	
ขั้น การปฏิบัติการ (Action)	กระบวนการปฏิบัติการ <ul style="list-style-type: none"> ➤ ประชุมผู้เกี่ยวข้องเพื่อรับทราบ การปฏิบัติตามคู่มือบริหารจัดการ โรงเรียนสีเขียวแบบมีส่วนร่วม โดยใช้หลักการ CSR 	<ul style="list-style-type: none"> ● จัดประชุมผู้เกี่ยวข้อง เพื่อรับทราบและปฏิบัติ ตามคู่มือบริหารจัดการ โรงเรียนสีเขียวแบบมี ส่วนร่วม โดยใช้หลักการ CSR	<ul style="list-style-type: none"> ● ร่วมประชุม ● รับทราบและปฏิบัติ ตามคู่มือบริหาร จัดการโรงเรียนสีเขียว แบบมีส่วนร่วม โดยใช้ หลักการ CSR	<ul style="list-style-type: none"> ● ร่วมประชุม ● รับทราบ และปฏิบัติตามคู่มือ บริหารจัดการ โรงเรียนสีเขียว แบบมีส่วนร่วม	<ul style="list-style-type: none"> ● ร่วมประชุม ● รับทราบ และปฏิบัติตามคู่มือ บริหารจัดการ โรงเรียนสีเขียว แบบมีส่วนร่วม	การดำเนินงาน ตามภารกิจ และกิจกรรมที่ กำหนด <ul style="list-style-type: none"> ● การสร้าง ทัศนคติ

กระบวนการ บริหารจัดการ	รายละเอียดการดำเนินการ	บทบาทการมีส่วนร่วมของผู้เกี่ยวข้อง				ผลผลิต
		ผู้บริหารโรงเรียน	ครูและบุคลากร	นักเรียน	บุคคลในชุมชน	
	<p>➤ ดำเนินงานในภารกิจ/กิจกรรมตามคู่มือบริหารจัดการโรงเรียนสีเขียวแบบมีส่วนร่วม โดยใช้หลักการ CSR</p> <p>➤ การกำกับ ติดตาม การดำเนินงาน</p> <p>การใช้หลักการ CSR</p> <p>➤ หลังจจริยธรรมและการจัดการที่ดี</p> <ul style="list-style-type: none"> - การกำกับดูแลที่ดี - การเคารพสิทธิและการปฏิบัติอย่างเป็นธรรม <p>➤ ความรับผิดชอบต่อสังคมและสิ่งแวดล้อม</p> <ul style="list-style-type: none"> - ความรับผิดชอบต่อสังคม - การร่วมพัฒนาชุมชนและสังคม - การดูแลรักษาสิ่งแวดล้อม - การเผยแพร่ข่าวสารจาก การดำเนินความรับผิดชอบต่อสังคม 	<ul style="list-style-type: none"> ● ดำเนินการ ประชุมผู้ที่เกี่ยวข้อง ในการปฏิบัติงาน เพื่อ กำหนดบทบาท หน้าที่ และภารกิจ ● ถ่ายทอดคู่มือ การดำเนินงาน โรงเรียน สีเขียวแบบมีส่วนร่วม โดยใช้หลักการ CSR สู่การปฏิบัติ ● สนับสนุนการจัด กิจกรรมที่กำหนดไว้ ทุกกิจกรรม ดังนี้ <ol style="list-style-type: none"> 1. การเชิญวิทยากรให้ ความรู้ ความเข้าใจ 2. การศึกษาดูงาน โรงเรียนสีเขียว 3. การรณรงค์สร้าง จิตสำนึกและสร้างความ ตระหนักในการอนุรักษ์ พลังงานและสิ่งแวดล้อม 	<ul style="list-style-type: none"> ● รับทราบและปฏิบัติ ตามมาตรการโรงเรียน สีเขียวแบบมีส่วนร่วม โดยใช้หลักการ CSR ● ปฏิบัติตามคู่มือ และมาตรการโรงเรียน สีเขียวแบบมีส่วนร่วม โดยใช้หลักการ CSR ● บูรณาการความรู้ เรื่องโรงเรียนสีเขียวใน แผนการจัดการเรียนรู้/ กิจกรรม/กระบวนการ เรียนการสอน ● ร่วมรณรงค์สร้าง จิตสำนึก และ ความตระหนักในการ อนุรักษ์พลังงานและ สิ่งแวดล้อม ● ร่วมกันจัดแสดง นิทรรศการ โรงเรียน สีเขียว 	<p>โดยใช้หลักการ CSR</p> <ul style="list-style-type: none"> ● รับทราบ มาตรการโรงเรียน สีเขียวแบบมี ส่วนร่วม โดยใช้ หลักการ CSR ● ปฏิบัติตาม มาตรการโรงเรียน สีเขียวแบบมี ส่วน ร่วม โดยใช้ หลักการ CSR ● ร่วมกิจกรรม ต่าง ๆ ที่โรงเรียน จัดให้มี ● ร่วมรณรงค์ สร้างจิตสำนึก และ ความตระหนัก ในการอนุรักษ์ พลังงานและ สิ่งแวดล้อม 	<p>โดยใช้หลักการ CSR</p> <ul style="list-style-type: none"> ● รับทราบ มาตรการโรงเรียน สีเขียวแบบมี ส่วนร่วม โดยใช้ หลักการ CSR ● ปฏิบัติตาม มาตรการโรงเรียน สีเขียวแบบมี ส่วนร่วม โดยใช้ หลักการ CSR ● ร่วมกิจกรรม ต่าง ๆ ที่โรงเรียน จัดให้มี 	<p>การยอมรับ และการปฏิบัติ ตามมาตรการที่ กำหนดของ ผู้เกี่ยวข้อง</p> <ul style="list-style-type: none"> ● การลดอัตรา การใช้พลังงาน ไฟฟ้า ● การลดอัตรา การใช้ น้ำประปา ● การบริหาร จัดการขยะ ● การอนุรักษ์ ทรัพยากร ธรรมชาติและ สิ่งแวดล้อม

กระบวนการ บริหารจัดการ	รายละเอียดการดำเนินการ	บทบาทการมีส่วนร่วมของผู้เกี่ยวข้อง				ผลผลิต
		ผู้บริหารโรงเรียน	ครูและบุคลากร	นักเรียน	บุคคลในชุมชน	
	การใช้หลักการของ BLOOM ➤ การรับรู้ ➤ การตอบสนองโดยการมีส่วนร่วม ➤ การเกิดค่านิยมและการมีทัศนคติที่ดี ➤ การจัดระบบการสร้างแนวคิด ➤ การมีบุคลิกภาพเป็นแบบอย่างที่ดีงาม จนเป็นลักษณะนิสัย	4. ส่งเสริมสนับสนุนการเรียนการสอน บูรณาการเรื่อง โรงเรียนสีเขียว ในการจัดการเรียนการสอน 5. การจัดนิทรรศการ โรงเรียนสีเขียว 6. การสร้าง Website โรงเรียนสีเขียว 7. การสร้าง Facebook โรงเรียนสีเขียว 8. การจัดตั้งชุมนุมธนาคารขยะ 9. กิจกรรมกลุ่ม/ชุมนุมจิตอาสา 10. กิจกรรมค่ายอนุรักษ์ทรัพยากรธรรมชาติและสิ่งแวดล้อม ● ร่วมกำกับติดตามการดำเนินงาน	● ร่วมกิจกรรม Website โรงเรียนสีเขียว ● ร่วมกิจกรรม Facebook โรงเรียนสีเขียว ● ร่วมในการศึกษา ดูงานโรงเรียนสีเขียว ● ร่วมกิจกรรมชุมนุมธนาคารขยะ ในโรงเรียน ● ร่วมกิจกรรมกลุ่มชุมนุมจิตอาสา ● ร่วมค่ายอนุรักษ์ทรัพยากรธรรมชาติและสิ่งแวดล้อม ● ร่วมกำกับติดตามการดำเนินงาน โรงเรียนสีเขียว	● ร่วมกันจัดแสดงนิทรรศการ โรงเรียนสีเขียว ● ร่วมศึกษา ดูงานโรงเรียนสีเขียว ● ร่วมกิจกรรมศึกษา อนุรักษ์ และร่วมกิจกรรมใน Website และ Facebook โรงเรียนสีเขียว ● ร่วมกิจกรรมชุมนุมธนาคารขยะ ● ร่วมกิจกรรมกลุ่ม/ชุมนุมจิตอาสา ● ร่วมค่ายอนุรักษ์ทรัพยากรธรรมชาติและสิ่งแวดล้อม	● ร่วมการศึกษา ดูงานโรงเรียนสีเขียว ● ร่วมรณรงค์สร้างจิตสำนึก และความตระหนักในการอนุรักษ์ทรัพยากรธรรมชาติและสิ่งแวดล้อม ● ร่วมกิจกรรมศึกษา อนุรักษ์ การปฏิบัติงาน และร่วมกิจกรรมใน Website และ Facebook โรงเรียนสีเขียว ● ร่วมกำกับติดตามการดำเนินงาน โรงเรียนสีเขียว	

กระบวนการ บริหารจัดการ	รายละเอียดการดำเนินการ	บทบาทการมีส่วนร่วมของผู้เกี่ยวข้อง				ผลผลิต
		ผู้บริหารโรงเรียน	ครูและบุคลากร	นักเรียน	บุคคลในชุมชน	
<p>ขั้น</p> <p>การ</p> <p>สังเกตการณ์</p> <p>(Observation)</p>	<ul style="list-style-type: none"> ➢ การสังเกต การกำกับดูแล นิเทศ และการสนับสนุนการบริหารจัดการโรงเรียนสีเขียวแบบมีส่วนร่วม โดยใช้หลักการ CSR ➢ เก็บรวบรวมข้อมูลและวิเคราะห์ข้อมูล ➢ การประเมินผลการดำเนินงาน เพื่อทราบจุดเด่น จุดบกพร่องและข้อเสนอแนะการปรับปรุงแก้ไข <p>การใช้หลักการ CSR</p> <ul style="list-style-type: none"> ➢ หลังจรรยาบรรณและการจัดการที่ดี <ul style="list-style-type: none"> - การกำกับดูแลที่ดี - การเคารพสิทธิและการปฏิบัติอย่างเป็นธรรม ➢ ความรับผิดชอบต่อสังคมและสิ่งแวดล้อม <ul style="list-style-type: none"> - ความรับผิดชอบต่อสังคม - การร่วมพัฒนาชุมชนและสังคม - การดูแลรักษาสิ่งแวดล้อม - การเผยแพร่วัฒนธรรม 	<ul style="list-style-type: none"> ● ร่วมปฏิบัติงาน การสังเกต การกำกับดูแล การนิเทศ และการสนับสนุนการบริหารจัดการโรงเรียนสีเขียวแบบมีส่วนร่วม โดยใช้หลักการ CSR ● ร่วมการประเมินผล การมีทัศนคติที่ดีต่อการบริหารจัดการ โรงเรียนสีเขียวแบบมีส่วนร่วม โดยใช้หลักการ CSR ของผู้เกี่ยวข้อง ● ร่วมประเมินผลอัตราการใช้พลังงานไฟฟ้า ● ร่วมประเมินผลอัตราการใช้น้ำประปา ● ร่วมประเมินผล การบริหารจัดการขยะ 	<ul style="list-style-type: none"> ● ร่วมปฏิบัติงาน การสังเกต การกำกับดูแล การนิเทศ และสนับสนุนการบริหารจัดการโรงเรียนสีเขียวแบบมีส่วนร่วม โดยใช้หลักการ CSR ● ร่วมกันประเมินผล การปฏิบัติตามคู่มือ และมาตรการโรงเรียนสีเขียวแบบมีส่วนร่วม โดยใช้หลักการ CSR ในทุกด้าน 	<ul style="list-style-type: none"> ● ร่วมปฏิบัติงาน ประเมินผล การปฏิบัติตามคู่มือ และมาตรการโรงเรียนสีเขียวแบบมีส่วนร่วม โดยใช้หลักการ CSR ในทุกด้าน 	<ul style="list-style-type: none"> ● ร่วมปฏิบัติงาน ประเมินผล การปฏิบัติตามคู่มือ และมาตรการโรงเรียนสีเขียวแบบมีส่วนร่วม โดยใช้หลักการ CSR ในทุกด้าน 	<p>ได้ข้อมูลการประเมินผล การดำเนินการบริหารจัดการ โรงเรียนสีเขียวแบบมีส่วนร่วม โดยใช้หลักการ CSR ดังนี้</p> <ul style="list-style-type: none"> ● ผู้มีส่วนเกี่ยวข้องมีทัศนคติที่ดี ยอมรับและปฏิบัติตาม มาตรการ ● ข้อมูลการลดอัตราการใช้พลังงานไฟฟ้า ● ข้อมูลการลดอัตราการใช้น้ำประปา

กระบวนการ บริหารจัดการ	รายละเอียดการดำเนินการ	บทบาทการมีส่วนร่วมของผู้เกี่ยวข้อง				ผลผลิต
		ผู้บริหารโรงเรียน	ครูและบุคลากร	นักเรียน	บุคคลในชุมชน	
	การใช้หลักการของ BLOOM <ul style="list-style-type: none"> ➢ การรับรู้ ➢ การตอบสนองโดยการมีส่วนร่วม ➢ การเกิดค่านิยมและการมีทัศนคติที่ดี ➢ การจัดระบบการสร้างแนวคิด ➢ การมีบุคลิกภาพเป็นแบบอย่างที่ดีงาม จนเป็นลักษณะนิสัย 	<ul style="list-style-type: none"> ● ร่วมประเมินผล การอนุรักษ์ ทรัพยากรธรรมชาติและสิ่งแวดล้อม 				<ul style="list-style-type: none"> ● ข้อมูลการบริหารจัดการขยะ ● ข้อมูล การอนุรักษ์ ทรัพยากร ธรรมชาติและสิ่งแวดล้อม
ขั้น การสะท้อนผล (Reflection)	<ul style="list-style-type: none"> ➢ ประชุมสรุปผล และดำเนินการสะท้อนผลการดำเนินงานเพื่อ <ul style="list-style-type: none"> - ทราบถึงสิ่งที่ทำสำเร็จ/ทำไม่สำเร็จ - สิ่งที่ต้องปรับปรุงแก้ไข ➢ การสะท้อนผลการดำเนินการ ➢ เผยแพร่ผลการดำเนินงาน การใช้หลักการ CSR <ul style="list-style-type: none"> ➢ หลักจริยธรรมและการจัดการที่ดี 	<ul style="list-style-type: none"> ● จัดให้มีการประชุม และร่วมในการประชุม ผู้ที่เกี่ยวข้อง เพื่อสรุป และดำเนินการสะท้อน ผลการดำเนินงาน เพื่อ <ul style="list-style-type: none"> - ทราบถึงสิ่งที่ทำ สำเร็จ/ทำไม่สำเร็จ - สิ่งที่ต้องปรับปรุงแก้ไข - รับฟังข้อคิดเห็น และ ข้อเสนอแนะต่างๆ จาก การประชุม 	<ul style="list-style-type: none"> ● ร่วมประชุมและสรุปผลการปฏิบัติงาน ตามคู่มือและมาตรการ โรงเรียนสีเขียวแบบมี ส่วนร่วม โดยใช้ หลักการ CSR และการสะท้อนผล การดำเนินงาน เพื่อ <ul style="list-style-type: none"> - ทราบถึงสิ่งที่ทำ สำเร็จ/ทำไม่สำเร็จ - สิ่งที่ต้องปรับปรุง 	<ul style="list-style-type: none"> ● ร่วมประชุม และสรุปผลการ ปฏิบัติงานตามคู่มือ และมาตรการ โรงเรียนสีเขียว แบบมีส่วนร่วม โดยใช้หลักการ CSR และการสะท้อนผล การดำเนินงาน เพื่อ <ul style="list-style-type: none"> - ทราบถึงสิ่งที่ทำ 	<ul style="list-style-type: none"> ● ร่วมประชุม และสรุปผลการ ปฏิบัติตามคู่มือและ มาตรการโรงเรียน สีเขียวแบบมี ส่วนร่วม โดยใช้ หลักการ CSR และการสะท้อนผล การดำเนินงาน เพื่อ <ul style="list-style-type: none"> - ทราบถึงสิ่งที่ทำ สำเร็จ/ทำไม่สำเร็จ 	<ul style="list-style-type: none"> ● ผลจาก การสะท้อนผล การบริหาร จัดการโรงเรียน สีเขียวแบบมี ส่วนร่วมโดยใช้ หลักการ CSR ทุกด้าน เพื่อ การพัฒนา หรือ แก้ไขปัญหา ต่อไป

กระบวนการ บริหารจัดการ	รายละเอียดการดำเนินการ	บทบาทการมีส่วนร่วมของผู้เกี่ยวข้อง				ผลผลิต
		ผู้บริหารโรงเรียน	ครูและบุคลากร	นักเรียน	บุคคลในชุมชน	
	<ul style="list-style-type: none"> - การกำกับดูแลที่ดี - การเคารพสิทธิและการปฏิบัติ อย่างเป็นธรรม ➤ ความรับผิดชอบต่อสังคมและ สิ่งแวดล้อม - ความรับผิดชอบต่อสังคม - การร่วมพัฒนาชุมชน และสังคม - การดูแลรักษาสิ่งแวดล้อม การใช้หลักการของ BLOOM <ul style="list-style-type: none"> ➤ การรับรู้ ➤ การตอบสนองโดย การมีส่วนร่วม ➤ การเกิดค่านิยม และการมี ทัศนคติที่ดี ➤ การจัดระบบการสร้างแนวคิด ➤ การมีบุคลิกภาพเป็นแบบอย่าง ที่ดีงาม จนเป็นลักษณะนิสัย 	<ul style="list-style-type: none"> ● ดำเนินการเผยแพร่ คู่มือการบริหารจัดการ โรงเรียนสีเขียวแบบมี ส่วนร่วม โดยใช้หลักการ CSR 	<ul style="list-style-type: none"> แก้ไข - เสนอแนะและให้ ข้อคิดเห็นต่างๆ ในการ ดำเนินงาน ● ดำเนินการเผยแพร่ คู่มือการบริหารจัดการ โรงเรียนสีเขียวแบบมี ส่วนร่วม โดยใช้ หลักการ CSR 	<ul style="list-style-type: none"> สำเร็จ/ทำไม่สำเร็จ - สิ่งที่ต้องปรับปรุง แก้ไข - เสนอแนะและให้ ข้อคิดเห็นต่างๆ ใน การดำเนินงาน 	<ul style="list-style-type: none"> - สิ่งที่ต้องปรับปรุง แก้ไข - เสนอแนะและให้ ข้อคิดเห็นต่างๆ ใน การดำเนินงาน 	<ul style="list-style-type: none"> ● การเผยแพร่ คู่มือการบริหาร จัดการโรงเรียน สีเขียวแบบมี ส่วนร่วม โดยใช้ หลักการ CSR

4. ผลการประเมินความเหมาะสมของรูปแบบการบริหารจัดการโรงเรียนสีเขียวแบบมีส่วนร่วม โดยใช้หลักการ CSR

ผู้วิจัยนำรูปแบบการบริหารจัดการโรงเรียนสีเขียวแบบมีส่วนร่วม โดยใช้หลักการ CSR ที่สังเคราะห์ขึ้น เสนอต่อผู้เชี่ยวชาญ จำนวน 9 คน เพื่อประเมินความเหมาะสมของรูปแบบ โดยใช้แบบประเมินความเหมาะสมของรูปแบบการบริหารจัดการโรงเรียนสีเขียวแบบมีส่วนร่วม โดยใช้หลักการ CSR ผลการประเมิน แสดงดังตารางที่ 5

ตารางที่ 5 ผลการประเมินความเหมาะสมของรูปแบบการบริหารจัดการโรงเรียนสีเขียวแบบมีส่วนร่วม โดยใช้หลักการ CSR

รายการประเมิน	\bar{X}	S.D.	ระดับความเหมาะสม
ตอนที่ 1 ความคิดเห็นที่มีต่อองค์ประกอบของรูปแบบการบริหารจัดการโรงเรียนสีเขียวแบบมีส่วนร่วม โดยใช้หลักการ CSR			
1. ด้านความเหมาะสมขององค์ประกอบรูปแบบ			
1.1) รูปแบบที่ประกอบด้วย 5 องค์ประกอบ	5.00	0.00	มากที่สุด
1.2) องค์ประกอบด้านนโยบายกรอบยุทธศาสตร์	4.67	0.50	มากที่สุด
1.3) องค์ประกอบด้านกรอบการบริหารจัดการโรงเรียนสีเขียว	4.56	0.53	มากที่สุด
1.4) องค์ประกอบด้านหลักการ ทฤษฎี	4.67	0.50	มากที่สุด
1.5) องค์ประกอบด้านผู้เกี่ยวข้องกับการดำเนินการ	5.00	0.00	มากที่สุด
1.6) องค์ประกอบด้านตัวชี้วัดความสำเร็จ	5.00	0.00	มากที่สุด
รวม	4.81	0.39	มากที่สุด
2. ด้านนโยบายและกรอบยุทธศาสตร์			
2.1) นโยบาย/กรอบยุทธศาสตร์ชาติ ระยะ 20 ปี	4.78	0.44	มากที่สุด
2.2) นโยบาย/กรอบยุทธศาสตร์กระทรวงศึกษาธิการ	4.67	0.50	มากที่สุด
2.3) นโยบาย/กรอบยุทธศาสตร์สำนักงานคณะกรรมการการศึกษาขั้นพื้นฐาน	5.00	0.00	มากที่สุด
2.4) นโยบาย/กรอบยุทธศาสตร์สำนักงานเขตพื้นที่การศึกษา	4.67	0.50	มากที่สุด
รวม	4.78	0.42	มากที่สุด
3. ด้านความเหมาะสมของกรอบการบริหารจัดการ			
3.1) การสร้างทัศนคติต่อการดำเนินงานโรงเรียนสีเขียว	4.67	0.50	มากที่สุด
3.2) การลดอัตราการใช้พลังงานไฟฟ้า	4.78	0.44	มากที่สุด
3.3) การลดอัตราการใช้น้ำประปา	5.00	0.00	มากที่สุด
3.4) การบริหารจัดการขยะ	4.78	0.44	มากที่สุด
3.5) การอนุรักษ์ทรัพยากรธรรมชาติและสิ่งแวดล้อม	4.78	0.44	มากที่สุด
รวม	4.80	0.40	มากที่สุด

รายการประเมิน	\bar{X}	S.D.	ระดับความเหมาะสม
4. ด้านความเหมาะสมของหลักการและทฤษฎี			
4.1) การบริหารแบบมีส่วนร่วม	5.00	0.00	มากที่สุด
4.2) กระบวนการ PAOR	5.00	0.00	มากที่สุด
4.3) หลักการ CSR	4.56	0.53	มากที่สุด
4.4) หลักการของ Bloom	4.56	0.53	มากที่สุด
รวม	4.78	0.42	มากที่สุด
5. ด้านความเหมาะสมขององค์ประกอบด้านผู้เกี่ยวข้องในการดำเนินการ			
5.1) ผู้บริหารโรงเรียน	5.00	0.00	มากที่สุด
5.2) ครูและบุคลากร	4.56	0.53	มากที่สุด
5.3) นักเรียน	4.67	0.50	มากที่สุด
5.4) บุคคลในชุมชน	4.56	0.53	มากที่สุด
รวม	4.69	0.47	มากที่สุด
6. ด้านความเหมาะสมของตัวชี้วัดความสำเร็จ			
6.1) ทักษะการยอมรับและการปฏิบัติตามมาตรการที่กำหนดของผู้เกี่ยวข้อง	4.67	0.50	มากที่สุด
6.2) การลดอัตราการใช้พลังงานไฟฟ้า	5.00	0.00	มากที่สุด
6.3) การลดอัตราการใช้น้ำประปา	5.00	0.00	มากที่สุด
6.4) การบริหารจัดการขยะ	5.00	0.00	มากที่สุด
6.5) การอนุรักษ์ธรรมชาติและสิ่งแวดล้อม	4.89	0.33	มากที่สุด
รวม	4.91	0.29	มากที่สุด
ตอนที่ 2 ความคิดเห็นที่มีต่อการบริหารจัดการโรงเรียนสีเขียวแบบมีส่วนร่วมโดยใช้หลักการ CSR			
1. ด้านความเหมาะสมของกระบวนการ PAOR			
1.1) ชั้น P (Planning)	4.89	0.33	มากที่สุด
1.2) ชั้น A (Acting)	4.78	0.44	มากที่สุด
1.3) ชั้น O (Observing)	4.89	0.33	มากที่สุด
1.4) ชั้น R (Reflecting)	4.78	0.44	มากที่สุด
รวม	4.83	0.38	มากที่สุด
2. ด้านความเหมาะสมของบทบาทของผู้มีส่วนเกี่ยวข้อง			
2.1) ผู้บริหารโรงเรียน	5.00	0.00	มากที่สุด
2.2) ครู และบุคลากร	5.00	0.00	มากที่สุด
2.3) นักเรียน	5.00	0.00	มากที่สุด
2.4) บุคคลในชุมชน	5.00	0.00	มากที่สุด
รวม	5.00	0.00	มากที่สุด

รายการประเมิน	\bar{X}	S.D.	ระดับความเหมาะสม
3. ด้านความเหมาะสมของการใช้หลักการ CSR ในแต่ละชั้น			
3.1) ชั้น P (Planning)	4.56	0.53	มากที่สุด
3.2) ชั้น A (Acting)	4.89	0.33	มากที่สุด
3.3) ชั้น O (Observing)	5.00	0.00	มากที่สุด
3.4) ชั้น R (Reflecting)	5.00	0.00	มากที่สุด
รวม	4.86	0.35	มากที่สุด
4. ด้านความเหมาะสมของผลผลิตในแต่ละชั้น			
4.1) ชั้น P (Planning)	4.78	0.44	มากที่สุด
4.2) ชั้น A (Acting)	4.78	0.44	มากที่สุด
4.3) ชั้น O (Observing)	4.78	0.44	มากที่สุด
4.4) ชั้น R (Reflecting)	4.67	0.50	มากที่สุด
รวม	4.75	0.44	มากที่สุด
ภาพรวม	4.82	0.38	มากที่สุด

จากตารางที่ 5 พบว่า ความคิดเห็นของผู้เชี่ยวชาญที่มีต่อความเหมาะสมของรูปแบบการบริหารจัดการโรงเรียนสีเขียวแบบมีส่วนร่วม โดยใช้หลักการ CSR ตอนที่ 1 ความคิดเห็นที่มีต่อองค์ประกอบของรูปแบบการบริหารจัดการโรงเรียนสีเขียวแบบมีส่วนร่วม โดยใช้หลักการ CSR ตอนที่ 2 ความคิดเห็นที่มีต่อการบริหารจัดการโรงเรียนสีเขียวแบบมีส่วนร่วม โดยใช้หลักการ CSR โดยรวมทุกด้าน มีระดับความเหมาะสม อยู่ในระดับมากที่สุด ($\bar{X} = 4.82$, S.D.= 0.38) เมื่อพิจารณารายด้าน พบว่า ทุกด้านมีความเหมาะสมอยู่ในระดับมากที่สุด เรียงลำดับค่าเฉลี่ยจากมากไปน้อย ดังนี้ ลำดับที่ 1 ด้านความเหมาะสมของบทบาทของผู้มีส่วนเกี่ยวข้อง ($\bar{X} = 5.00$, S.D.= 0.00) ลำดับที่ 2 ด้านความเหมาะสมของตัวชี้วัดความสำเร็จ ($\bar{X} = 4.91$, S.D. = 0.29) ลำดับที่ 3 ด้านความเหมาะสมของการใช้หลักการ CSR ในแต่ละชั้น ($\bar{X} = 4.86$, S.D. = 0.35) ลำดับที่ 4 ด้านความเหมาะสมของกระบวนการ PAOR ($\bar{X} = 4.83$, S.D. = 0.38) ลำดับที่ 5 ด้านความเหมาะสมขององค์ประกอบรูปแบบ ($\bar{X} = 4.81$, S.D. = 0.39) ลำดับที่ 6 ด้านความเหมาะสมของกรอบการบริหารจัดการ ($\bar{X} = 4.80$, S.D.= 0.40) ลำดับที่ 7 ด้านนโยบายกรอบยุทธศาสตร์ ($\bar{X} = 4.78$, S.D. = 0.42) และด้านความเหมาะสมของหลักการ ทฤษฎี ($\bar{X} = 4.78$, S.D. = 0.42) ลำดับที่ 8 ด้านความเหมาะสมของผลผลิตในแต่ละชั้น ($\bar{X} = 4.75$, S.D. = 0.44) และลำดับที่ 9 ด้านความเหมาะสมขององค์ประกอบด้านผู้เกี่ยวข้องในการดำเนินการ ($\bar{X} = 4.69$, S.D. = 0.47)

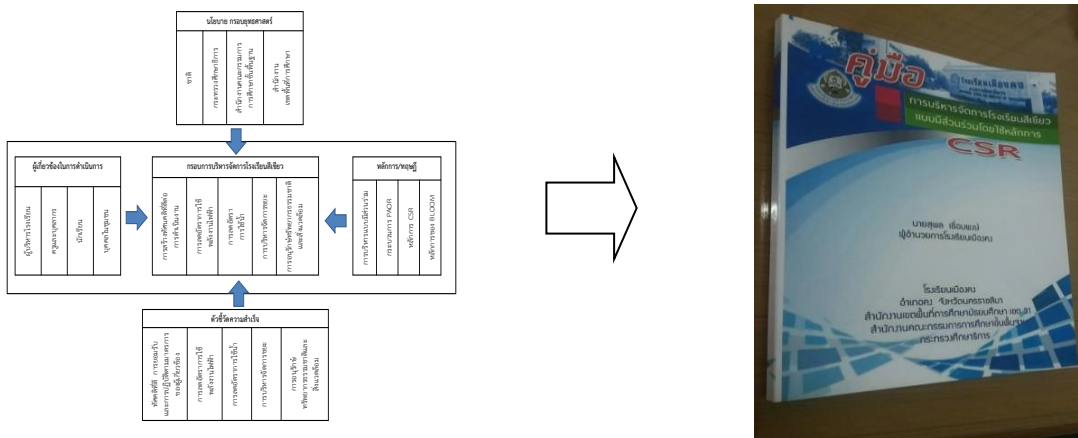
การพัฒนาคู่มือการบริหารจัดการโรงเรียนสีเขียวแบบมีส่วนร่วม โดยใช้หลักการ CSR

ผู้วิจัยได้พัฒนาคู่มือการบริหารจัดการโรงเรียนสีเขียวแบบมีส่วนร่วม โดยใช้หลักการ CSR มีขั้นตอนการดำเนินงาน คือ 1) ศึกษาจากเอกสารและงานวิจัยที่เกี่ยวข้อง ในการดำเนินการพัฒนา คู่มือ 2) ออกแบบคู่มือการบริหารจัดการโรงเรียนสีเขียวแบบมีส่วนร่วม โดยใช้หลักการ CSR โดยนำข้อมูลที่ได้จากระยะที่ 1 มาดำเนินการ 3) จัดทำร่างคู่มือการบริหารจัดการโรงเรียน สีเขียวแบบมีส่วนร่วม โดยใช้หลักการ CSR ตามที่ได้ออกแบบในขั้นที่ 1 4) จัดประชุมกลุ่มย่อย ผู้ทรงคุณวุฒิ เพื่อวิพากษ์คู่มือการบริหารจัดการโรงเรียนสีเขียวแบบมีส่วนร่วม โดยใช้หลักการ CSR 5) ปรับปรุงคู่มือ ตามคำแนะนำของผู้ทรงคุณวุฒิ 6) นำคู่มือการบริหารจัดการโรงเรียน สีเขียวแบบมีส่วนร่วม โดยใช้หลักการ CSR ประเมินโดยผู้เชี่ยวชาญ 7) ดำเนินการปรับปรุงคู่มือ ตามคำแนะนำของผู้เชี่ยวชาญ มีผลการดำเนินงาน ดังนี้

1. ผลการพัฒนาคู่มือการบริหารจัดการโรงเรียนสีเขียวแบบมีส่วนร่วม โดยใช้ หลักการ CSR

ผู้วิจัยดำเนินการพัฒนาคู่มือ โดยการออกแบบคู่มือการบริหารจัดการโรงเรียน สีเขียวแบบมีส่วนร่วม โดยใช้หลักการ CSR นำข้อมูลที่ได้จากรูปแบบที่สังเคราะห์ มาดำเนินการ และจัดทำร่างคู่มือ โดยการประชุมผู้ทรงคุณวุฒิที่เป็นผู้ที่เคยดำเนินงานโครงการโรงเรียนสีเขียว ผู้ที่เกี่ยวข้องในการดำเนินงาน ประกอบด้วย ผู้บริหารโรงเรียน ตัวแทนครูและบุคลากร ตัวแทน นักเรียน และตัวแทนบุคคลในชุมชน เพื่อวิพากษ์คู่มือการบริหารจัดการโรงเรียนสีเขียวแบบมี ส่วนร่วม โดยใช้หลักการ CSR และผู้วิจัยได้ดำเนินการปรับปรุงพัฒนาคู่มือ ตามคำแนะนำ แสดงดังภาพที่ 7

ภาพที่ 7 การพัฒนาคู่มือการบริหารจัดการโรงเรียนสีเขียวแบบมีส่วนร่วม โดยใช้หลักการ CSR



จากภาพที่ 7 การพัฒนาคู่มือการบริหารจัดการโรงเรียนสีเขียวแบบมีส่วนร่วม โดยใช้ หลักการ CSR ผู้วิจัย ได้นำรูปแบบการบริหารจัดการโรงเรียนสีเขียวแบบมีส่วนร่วม โดยใช้ หลักการ CSR มาพัฒนาเป็นคู่มือโดยมีรายละเอียด ดังนี้

ส่วนที่ 1 บทนำ ประกอบด้วย

- 1) ภูมิหลัง
- 2) นโยบาย/กรอบยุทธศาสตร์ชาติ
- 3) นโยบาย/กรอบยุทธศาสตร์กระทรวงศึกษาธิการ
- 4) นโยบาย/กรอบยุทธศาสตร์สำนักงานคณะกรรมการการศึกษาขั้นพื้นฐาน
- 5) นโยบาย/กรอบยุทธศาสตร์สำนักงานเขตพื้นที่การศึกษา

ส่วนที่ 2 รูปแบบและกระบวนการบริหารจัดการ ประกอบด้วย

- 1) รูปแบบกระบวนการบริหารจัดการ
- 2) กระบวนการบริหารจัดการโรงเรียนสีเขียวแบบมีส่วนร่วม โดยใช้

หลักการ CSR

- 3) การวางแผน (Planning)
- 4) การปฏิบัติการ (Action) และการสังเกตการณ์ (Observation)
- 5) การสะท้อนผล(Reflection)
- 6) นโยบาย มาตรการ และกิจกรรมการบริหารจัดการโรงเรียนสีเขียว

แบบมีส่วนร่วม โดยใช้หลักการ CSR

- 7) ภารกิจและหน้าที่ของคณะกรรมการดำเนินงานโรงเรียนสีเขียว

2. ผลการประเมินความเหมาะสมของคู่มือการบริหารจัดการโรงเรียนสีเขียวแบบมีส่วนร่วม โดยใช้หลักการ CSR

ผู้วิจัยดำเนินการพัฒนาคู่มือการบริหารจัดการโรงเรียนสีเขียวแบบมีส่วนร่วม โดยใช้หลักการ CSR และนำคู่มือเสนอให้ผู้เชี่ยวชาญ จำนวน 9 คน ประกอบด้วย ศึกษานิเทศก์ จำนวน 3 คน ผู้อำนวยการโรงเรียนหรือครู จำนวน 3 คน และนักวิชาการ จำนวน 3 คน เพื่อทำการประเมินความเหมาะสมของคู่มือ โดยใช้แบบประเมินความเหมาะสมของคู่มือการบริหารจัดการโรงเรียนสีเขียวแบบมีส่วนร่วม โดยใช้หลักการ CSR ผลการประเมิน แสดงดังตารางที่ 6

ตารางที่ 6 ผลการประเมินความเหมาะสมของคู่มือการบริหารจัดการโรงเรียนสีเขียวแบบมีส่วนร่วม โดยใช้หลักการ CSR

รายการประเมิน	\bar{X}	S.D.	ระดับความเหมาะสม
1. ด้านความเหมาะสมของคู่มือการบริหารจัดการโรงเรียนสีเขียวแบบมีส่วนร่วม โดยใช้หลักการ CSR			
1.1) ความสอดคล้องของคู่มือกับรูปแบบการดำเนินงานโรงเรียนสีเขียว	4.67	0.50	มากที่สุด
1.2) รายละเอียดบทนำ	4.78	0.44	มากที่สุด
1.3) รายละเอียดด้านการวางแผน (Planning)	4.56	0.53	มากที่สุด

รายการประเมิน	\bar{X}	S.D.	ระดับความเหมาะสม
1.4) รายละเอียดด้านการปฏิบัติการ (Action) และการสังเกตการณ์ (Observing)	4.56	0.53	มากที่สุด
1.5) รายละเอียดด้านการสะท้อนผล (Reflection)	4.67	0.50	มากที่สุด
รวม	4.64	0.48	มากที่สุด
2. ด้านความเหมาะสมของรายละเอียดด้านการวางแผน (Planning)			
2.1) ระดับความสำเร็จของการจัดทำโครงการโรงเรียนสีเขียว	4.67	0.50	มากที่สุด
2.2) ระดับความสำเร็จของการมีส่วนร่วมจากผู้มีส่วนเกี่ยวข้อง	4.67	0.50	มากที่สุด
2.3) ระดับความสำเร็จของการประยุกต์ใช้หลักการ CSR	4.89	0.33	มากที่สุด
รวม	4.74	0.45	มากที่สุด
3. ด้านความเหมาะสมของรายละเอียดด้านการปฏิบัติการ (Action) และการสังเกตการณ์ (Observing)			
3.1) ระดับความสำเร็จของการพัฒนาทัศนคติ การรับรู้ และการปฏิบัติตามมาตรการของผู้มีส่วนเกี่ยวข้อง	4.56	0.53	มากที่สุด
3.2) ระดับความสำเร็จของการลดอัตราการใช้พลังงานไฟฟ้า	4.56	0.53	มากที่สุด
3.3) ระดับความสำเร็จของการลดอัตราการใช้น้ำประปา	4.67	0.50	มากที่สุด
3.4) ระดับความสำเร็จของการบริหารจัดการขยะ	5.00	0.00	มากที่สุด
3.5) ระดับความสำเร็จของการอนุรักษ์ทรัพยากรธรรมชาติและสิ่งแวดล้อม	4.56	0.53	มากที่สุด
รวม	4.67	0.48	มากที่สุด
4. ด้านความเหมาะสมของรายละเอียดด้านการสะท้อนผล (Reflection)			
4.1) ระดับความสำเร็จของการดำเนินงานการบริหารจัดการโรงเรียนสีเขียว	4.56	0.53	มากที่สุด
4.2) ระดับความสำเร็จการดำเนินงานโรงเรียนสีเขียวในด้านผู้บริหารโรงเรียน	5.00	0.00	มากที่สุด
4.3) ระดับความสำเร็จการดำเนินงานโรงเรียนสีเขียวในด้านครูและบุคลากร	4.78	0.44	มากที่สุด
4.4) ระดับความสำเร็จการดำเนินงานโรงเรียนสีเขียวในด้านนักเรียน	4.33	0.87	มากที่สุด

รายการประเมิน	\bar{X}	S.D.	ระดับความเหมาะสม
4.5) ระดับความสำเร็จการดำเนินงานโรงเรียนสีเขียว ในด้านบุคคลในชุมชน	4.44	0.53	มาก
รวม	4.62	0.58	มากที่สุด
โดยรวม	4.66	0.50	มากที่สุด

จากตารางที่ 6 พบว่า ความคิดเห็นของผู้เชี่ยวชาญที่มีต่อความเหมาะสมของคู่มือการบริหารจัดการโรงเรียนสีเขียวแบบมีส่วนร่วม โดยใช้หลักการ CSR โดยรวมอยู่ในระดับมากที่สุด ($\bar{X} = 4.66$, S.D. = 0.50) เมื่อพิจารณารายด้าน พบว่า ทุกด้านมีความเหมาะสมอยู่ในระดับมากที่สุด เรียงลำดับค่าเฉลี่ยจากมากไปน้อย ดังนี้ ลำดับที่ 1 ด้านความเหมาะสมของรายละเอียดด้านการวางแผน (Planning) ($\bar{X} = 4.74$, S.D. = 0.45) ลำดับที่ 2 ด้านความเหมาะสมของรายละเอียดด้านการปฏิบัติการ (Action) และการสังเกตการณ์ (Observing) ($\bar{X} = 4.67$, S.D. = 0.48) ลำดับที่ 3 ด้านความเหมาะสมของคู่มือการบริหารจัดการโรงเรียนสีเขียวแบบมีส่วนร่วม โดยใช้หลักการ CSR ($\bar{X} = 4.64$, S.D. = 0.48) และลำดับที่ 4 ด้านความเหมาะสมของรายละเอียดด้านการสะท้อนผล (Reflection) ($\bar{X} = 4.62$, S.D. = 0.58)

การศึกษาผลการทดลองใช้คู่มือการบริหารจัดการโรงเรียนสีเขียวแบบมีส่วนร่วม โดยใช้หลักการ CSR

ผู้วิจัยได้ทดลองใช้คู่มือการบริหารจัดการโรงเรียนสีเขียวแบบมีส่วนร่วม โดยใช้หลักการ CSR มีขั้นตอนการดำเนินงาน โดยใช้กระบวนการ PAOR คือ 1) ขั้นการวางแผน (Planning) 2) ขั้นปฏิบัติการ (Action) 3) ขั้นสังเกตการณ์ (Observation) และ 4) ขั้นการสะท้อนผล (Reflection) มีผลการดำเนินการดังนี้

1. ขั้นการวางแผน (Planning)

ผู้วิจัยดำเนินการทดลองใช้คู่มือการบริหารจัดการโรงเรียนสีเขียวแบบมีส่วนร่วม โดยใช้หลักการ CSR โดยการประชุมผู้เกี่ยวข้องในการดำเนินการ เพื่อวางแผนดำเนินงาน ชี้แจงทำความเข้าใจ และหารือในการดำเนินงานตามภารกิจในการบริหารจัดการโรงเรียนสีเขียวแบบมีส่วนร่วม โดยใช้หลักการ CSR นำสู่การปฏิบัติ ประกอบด้วย ผู้อำนวยการโรงเรียน รองผู้อำนวยการโรงเรียน ผู้แทนครูและบุคลากรทางการศึกษา ประธานสภานักเรียน บุคคลในชุมชน ประกอบด้วย ประธานคณะกรรมการสถานศึกษาขั้นพื้นฐาน และนายกสมาคมครูผู้ปกครองนักเรียน แสดงดังภาพที่ 8

ภาพที่ 8 การประชุมผู้เกี่ยวข้องเพื่อวางแผนกำหนดแนวทางการดำเนินการทดลองใช้คู่มือการบริหารจัดการโรงเรียนสีเขียวแบบมีส่วนร่วม โดยใช้หลักการ CSR



จากภาพที่ 8 การประชุมผู้เกี่ยวข้องเพื่อวางแผน และกำหนดแนวทางการดำเนินการทดลองใช้คู่มือการบริหารจัดการโรงเรียนสีเขียวแบบมีส่วนร่วม โดยใช้หลักการ CSR ผลของการดำเนินการที่ได้ มีดังนี้

1. แผนการดำเนินงานโรงเรียนสีเขียวแบบมีส่วนร่วม โดยใช้หลักการ CSR
2. นโยบายและมาตรการการดำเนินการการบริหารจัดการโรงเรียนสีเขียวแบบมีส่วนร่วม โดยใช้หลักการ CSR
3. โครงการโรงเรียนสีเขียว
4. คณะกรรมการดำเนินงานโรงเรียนสีเขียวแบบมีส่วนร่วม โดยใช้หลักการ CSR
5. ปฏิทินปฏิบัติงานโรงเรียนสีเขียวแบบมีส่วนร่วม โดยใช้หลักการ CSR
6. ภารกิจ/กิจกรรมการดำเนินงานโรงเรียนสีเขียวแบบมีส่วนร่วม โดยใช้หลักการ CSR
7. แนวทางการประเมินผลโรงเรียนสีเขียวแบบมีส่วนร่วม โดยใช้หลักการ CSR
8. แนวทางการสะท้อนผลการดำเนินงานโรงเรียนสีเขียวแบบมีส่วนร่วม โดยใช้หลักการ CSR
9. แนวทางการเผยแพร่คู่มือการบริหารจัดการโรงเรียนสีเขียวแบบมีส่วนร่วม โดยใช้หลักการ CSR

2. ขั้นการปฏิบัติการ (Action)

ในขั้นการปฏิบัติการ ผู้วิจัยดำเนินการ โดยการประชุมผู้เกี่ยวข้องในการดำเนินการ เพื่อชี้แจงทำความเข้าใจ และหารือในการดำเนินงานตามภารกิจการบริหารจัดการโรงเรียนสีเขียวนำสู่การปฏิบัติเพื่อให้บังเกิดผลสำเร็จ ประกอบด้วย ผู้อำนวยการโรงเรียน รองผู้อำนวยการโรงเรียน ครูและบุคลากรทางการศึกษา ผู้แทนนักเรียน บุคคลในชุมชน ประกอบด้วย ประธานคณะกรรมการสถานศึกษาขั้นพื้นฐาน นายกสมาคมครูผู้ปกครองนักเรียน แสดงดังภาพที่ 9

ภาพที่ 9 การประชุมผู้เกี่ยวข้องในการดำเนินงานโรงเรียนสีเขียวแบบมีส่วนร่วม โดยใช้หลักการ CSR



จากภาพที่ 9 การประชุมผู้เกี่ยวข้องเพื่อดำเนินงานโรงเรียนสีเขียวแบบมีส่วนร่วม โดยใช้หลักการ CSR ผลของการดำเนินการที่ได้ มีดังนี้

1. การดำเนินการตามภารกิจ/กิจกรรมการสร้างทัศนคติ การยอมรับและปฏิบัติตามมาตรการที่กำหนดของผู้เกี่ยวข้อง
2. การดำเนินการตามภารกิจ/กิจกรรมการลดอัตราการใช้พลังงานไฟฟ้า
3. การดำเนินการตามภารกิจ/กิจกรรมการลดอัตราใช้น้ำประปา
4. การดำเนินการตามภารกิจ/กิจกรรมการบริหารจัดการขยะ
5. การดำเนินการตามภารกิจ/กิจกรรมการอนุรักษ์ทรัพยากรธรรมชาติและสิ่งแวดล้อม

3. ชั้นการสังเกตการณ์ (Observation)

ผู้วิจัยได้ดำเนินการประเมินผล ตามตัวแปรที่กำหนด ผลการประเมินมีดังนี้

3.1 ผลการประเมินทัศนคติ การยอมรับและการปฏิบัติตามมาตรการที่กำหนดของการบริหารจัดการโรงเรียนสีเขียวแบบมีส่วนร่วม โดยใช้หลักการ CSR

3.1.1 ผลการประเมินทัศนคติ การยอมรับและการปฏิบัติตามมาตรการที่กำหนดของผู้บริหารโรงเรียน

ผู้วิจัยได้ดำเนินการประเมินทัศนคติ การยอมรับและการปฏิบัติตามมาตรการที่กำหนด ของผู้บริหารโรงเรียน โดยการใช้แบบประเมินทัศนคติ การยอมรับและการปฏิบัติตามมาตรการที่กำหนด กับกลุ่มเป้าหมาย ผู้บริหารโรงเรียน ได้แก่ รองผู้อำนวยการโรงเรียนเมืองคง จำนวน 4 คน ผลการประเมิน แสดงดังตารางที่ 7

ตารางที่ 7 ผลการประเมินทัศนคติ การยอมรับและการปฏิบัติตามมาตรการที่กำหนด
ของผู้บริหารโรงเรียน

ที่	รายการประเมิน	การยอมรับ			การปฏิบัติ		
		\bar{X}	S.D.	แปลผล	\bar{X}	S.D.	แปลผล
1	ปิดสวิตซ์ไฟ และเครื่องใช้ไฟฟ้า ทุกชนิดเมื่อเลิกใช้งาน	5.00	0.00	มากที่สุด	5.00	0.00	มากที่สุด
2	เมื่อเปิดเครื่องปรับอากาศ ให้ปิด ประตู หน้าต่างให้สนิทโดยตั้ง อุณหภูมิไม่ต่ำกว่า 25 องศา เซลเซียส โดยไม่เปิดพร้อมกัน ในทันที เปิดใช้ตั้งแต่เวลา 08.30 น. และให้ปิดก่อนเลิกงาน 30 นาที	4.75	0.50	มากที่สุด	4.50	0.58	มากที่สุด
3	สนับสนุนให้อุปกรณ์เครื่องใช้ ไฟฟ้า ที่มีสัญลักษณ์ เบอร์ 5	4.50	0.58	มากที่สุด	4.50	0.58	มากที่สุด
4	ไม่นำอุปกรณ์ เครื่องใช้ไฟฟ้าที่ให้ ความร้อน ต้นไม้ ตู้ปลา มาใช้ หรือ นำมาไว้ในห้องที่มีเครื่องปรับอากาศ	4.75	0.50	มากที่สุด	5.00	0.00	มากที่สุด
5	ตั้งระบบคอมพิวเตอร์ให้เป็นแบบ พักหน้าจอ เมื่อไม่ได้ใช้งาน (ไม่ต้องใช้ภาพเคลื่อนไหว)	4.50	0.58	มากที่สุด	4.25	0.50	มาก
6	ไฟฟ้าแสงสว่างตามถนน และใน บริเวณโรงเรียนทั้งหมด ให้ใช้หลอด ประหยัดพลังงาน เมื่อเสียให้ เปลี่ยนเป็นหลอด LED ให้ลด จำนวนหลอดไฟลงเท่าที่จำเป็น	4.50	0.58	มากที่สุด	5.00	0.00	มากที่สุด
7	จัดให้มีถังเก็บสำรองน้ำ ก่อนเข้า เครื่องปั๊มแรงดัน	4.25	0.50	มาก	5.00	0.00	มากที่สุด
8	สำรวจ ตรวจสอบ สุขภัณฑ์ วัสดุ และอุปกรณ์ใช้น้ำป้องกันการรั่วไหล ของน้ำอย่างสม่ำเสมอและต่อเนื่อง เพื่อลดการสูญเสีย อย่างเปล่าประโยชน์	4.25	0.50	มาก	4.25	0.50	มาก
9	ให้เจ้าหน้าที่ผู้รับผิดชอบดำเนินการ ซ่อม บำรุง การรั่วไหลของน้ำทันที ที่ตรวจพบ	4.25	0.96	มาก	5.00	0.00	มากที่สุด

ที่	รายการประเมิน	การยอมรับ			การปฏิบัติ		
		\bar{X}	S.D.	แปลผล	\bar{X}	S.D.	แปลผล
10	รณรงค์ให้มีการใช้น้ำอย่างคุ้มค่า โดยการ ติดป้ายประชาสัมพันธ์ ตามจุดที่ใช้น้ำ เสียตามสาย หรือประชาสัมพันธ์หน้าเสาธง	4.50	0.58	มากที่สุด	4.75	0.50	มากที่สุด
11	กำหนดให้มีส่วนร่วมเกี่ยวข้อง เลือกใช้ สุขภัณฑ์ที่ช่วยประหยัดน้ำ เช่น ชักโครก ฝักบัว ก๊อก หัวฉีดชนิด ประหยัดน้ำ ฯลฯ	4.50	0.58	มากที่สุด	4.25	0.50	มาก
12	ให้ใช้ถุงบรรจุน้ำ /ขวดบรรจุน้ำ/หิน จำนวนหนึ่ง มาวางแทนที่น้ำในถัง เก็บน้ำเพื่อลดปริมาณการใช้น้ำ สำหรับกดทำความสะอาดโถส้วม	4.75	0.50	มากที่สุด	5.00	0.00	มากที่สุด
13	ให้ผู้รับผิดชอบตรวจสอบ ติดตาม และจัดเก็บข้อมูลให้เป็นไปตาม มาตรการและแนวทางปฏิบัติให้มี ประสิทธิภาพ	4.50	0.58	มากที่สุด	4.75	0.50	มากที่สุด
14	ให้ผู้รับผิดชอบแสดงสถิติหรือ ปริมาณการใช้น้ำของโรงเรียนแก่ บุคลากรและนักเรียน ได้รับทราบ และนำมาประกอบการพิจารณา จัดทำโครงการ/กิจกรรมด้านการ อนุรักษ์น้ำในแผนปฏิบัติการอนุรักษ์ พลังงานและสิ่งแวดล้อม	4.75	0.50	มากที่สุด	4.25	0.50	มาก
15	จัดให้มีระบบการคัดแยกเศษอาหาร ในโรงอาหาร	4.75	0.50	มากที่สุด	4.75	0.50	มากที่สุด
16	จัดให้มีการติดตั้งถังดักไขมัน ก่อนปล่อยลงสู่ท่อระบายน้ำ	4.50	0.58	มากที่สุด	4.75	0.50	มากที่สุด
17	จัดให้มีการบำบัดน้ำเสีย ทำความสะอาดร่องน้ำ ก่อนปล่อยลงสู่ท่อระบายน้ำ	4.25	0.50	มาก	4.50	0.58	มากที่สุด
18	จัดให้มีการจัดหาถังขยะ และแยก ประเภทขยะก่อนนำไปทิ้ง	4.50	0.58	มากที่สุด	4.25	0.50	มาก
19	มีการติดป้ายบอกประเภทของถัง ขยะภายในโรงเรียน	4.50	0.58	มากที่สุด	4.75	0.50	มากที่สุด

ที่	รายการประเมิน	การยอมรับ			การปฏิบัติ		
		\bar{X}	S.D.	แปลผล	\bar{X}	S.D.	แปลผล
20	ปลูกฝังให้นักเรียนทิ้งขยะลงในถังขยะตามประเภทของขยะ	4.25	0.96	มาก	5.00	0.00	มากที่สุด
21	ปลูกฝังให้นักเรียนใช้ขวดน้ำดื่มแบบพกพาเพื่อลดปริมาณขยะ	4.25	0.50	มาก	4.25	0.50	มาก
22	ให้เจ้าหน้าที่และบุคลากร เลือกลงและจัดซื้อวัสดุ ครุภัณฑ์ ที่มีประสิทธิภาพ ประโยชน์ ประหยัด ปลอดภัย เป็นมิตรต่อสิ่งแวดล้อม โดยสังเกตมาตรฐานอุตสาหกรรม เครื่องใช้ไฟฟ้าที่มีฉลากเบอร์ 5	4.00	0.82	มากที่สุด	4.75	0.50	มากที่สุด
23	จัดให้มีระบบป้องกันและจัดการกับกลิ่นต่าง ๆ ที่เกิดขึ้นในโรงเรียน	4.25	0.50	มาก	5.00	0.00	มากที่สุด
24	จัดให้มีการปลูกไม้ดอกไม้ประดับ ไม้หอม ไม้ที่ช่วยดูดสารพิษในโรงเรียน	4.75	0.50	มากที่สุด	4.75	0.50	มากที่สุด
25	จัดให้มีระเบียบการจราจรหน้าโรงเรียนและภายในโรงเรียน	4.50	0.58	มากที่สุด	4.50	0.58	มากที่สุด
26	จัดสภาพแวดล้อมในโรงเรียนให้เป็นพื้นที่สีเขียว ร่มรื่น สะอาด ปลอดภัย	4.50	0.58	มากที่สุด	4.75	0.50	มากที่สุด
27	จัดเวร ยามรักษาความปลอดภัยให้แก่บุคลากรและนักเรียนทุกคนในโรงเรียน	4.75	0.50	มากที่สุด	4.75	0.50	มากที่สุด
28	กำหนดผู้รับผิดชอบการทำ ความสะอาดจัดระบบการตรวจสอบ ความสะอาดและระบบดูแล ความปลอดภัยในโรงเรียน	4.25	0.50	มาก	4.50	0.58	มากที่สุด
29	มีการกำจัดพาหะนำโรค แหล่งกำเนิดเชื้อโรคในโรงเรียน เช่น แหล่งน้ำเสีย	4.50	0.58	มากที่สุด	4.75	0.50	มากที่สุด
30	มีการป้องกันการเพิ่มจำนวนของ สุนัขจรจัดภายในโรงเรียน และงดให้อาหารสุนัขจรจัด	4.75	0.50	มากที่สุด	4.75	0.50	มากที่สุด
รวม		4.50	0.55	มากที่สุด	4.68	0.47	มากที่สุด

จากตารางที่ 7 พบว่า ผลการประเมินทัศนคติ การยอมรับมาตรการที่กำหนดของผู้บริหารโรงเรียน โดยรวม มีทัศนคติ การยอมรับมาตรการที่กำหนด อยู่ในระดับมากที่สุด คือ ($\bar{X} = 4.50$, S.D. = 0.55) เมื่อพิจารณารายข้อ พบว่า ผู้บริหารโรงเรียน มีทัศนคติ การยอมรับมาตรการที่กำหนด ทุกข้ออยู่ในระดับมากถึงมากที่สุด ลำดับสูงสุด อยู่ในระดับมากที่สุด คือ การปิดสวิตซ์ไฟ และเครื่องใช้ไฟฟ้าทุกชนิดเมื่อเลิกใช้งาน ($\bar{X} = 5.00$, S.D. = 0.00) ลำดับรองลงมาอยู่ในระดับมากที่สุด ได้แก่ 1) เมื่อเปิดเครื่อง ปรับอากาศให้ปิดประตู หน้าต่างให้สนิทโดยตั้งอุณหภูมิไม่ต่ำกว่า 25 องศาเซลเซียส โดยไม่เปิดพร้อมกันในทันที เปิดใช้ตั้งแต่ 08.30 น. และให้ปิดก่อนเลิกงาน 30 นาที 2) ไม่นำอุปกรณ์ เครื่องใช้ไฟฟ้าที่ให้ความร้อน ต้นไม้ ตู้ปลา มาใช้ หรือนำมาไว้ในห้องที่มีเครื่องปรับอากาศ 3) ให้ใช้ถุงบรรจุน้ำ /ขวดบรรจุน้ำ/หินจำนวนหนึ่ง มาวางแทนที่น้ำในถังเก็บน้ำเพื่อลดปริมาณการใช้น้ำสำหรับกดทำความสะอาดโถส้วม 4) ให้ผู้รับผิดชอบแสดงสถิติหรือปริมาณการใช้น้ำของโรงเรียนแก่บุคลากรและนักเรียน ได้รับทราบและนำมาประกอบการพิจารณาจัดทำโครงการ/กิจกรรมด้านการอนุรักษ์พลังงานและสิ่งแวดล้อม 5) จัดให้มีระบบการคัดแยกเศษอาหารในโรงอาหาร 6) จัดให้มีการปลูกพันธุ์ไม้ดอกไม้ประดับ ไม้หอม ไม้ที่ช่วยดูดสารพิษในโรงเรียน 7) จัดเวร ยามรักษาความปลอดภัยให้แก่บุคลากรและนักเรียนทุกคนในโรงเรียน มีการป้องกันการเพิ่มจำนวนของสุนัขจรจัด ภายในโรงเรียน 8) การป้องกันการเพิ่มจำนวนของสุนัขจรจัดและงดให้อาหารสุนัขจรจัด ($\bar{X} = 4.75$, S.D. = 0.50) ลำดับต่ำสุด อยู่ในระดับมากที่สุด คือ ให้เจ้าหน้าที่ และบุคลากร เลือกลงและจัดซื้อวัสดุ ครุภัณฑ์ ที่มีประสิทธิภาพ ประโยชน์ ประหยัดปลอดภัย เป็นมิตรต่อสิ่งแวดล้อม โดยสังเกตมาตรฐานอุตสาหกรรม เครื่องใช้ไฟฟ้าที่มีฉลากเบอร์ 5 ($\bar{X} = 4.00$, S.D. = 0.82)

ผลการประเมินทัศนคติ การปฏิบัติตามมาตรการที่กำหนดของผู้บริหารโรงเรียน พบว่า โดยรวม อยู่ในระดับมากที่สุด คือ ($\bar{X} = 4.68$, S.D. = 0.47) เมื่อพิจารณารายข้อ พบว่า ลำดับสูงสุด อยู่ในระดับ มากที่สุด คือ 1) ปิดสวิตซ์ไฟ และเครื่องใช้ไฟฟ้าทุกชนิดเมื่อเลิกใช้งาน 2) ไม่นำอุปกรณ์ เครื่องใช้ไฟฟ้าที่ให้ความร้อน ต้นไม้ ตู้ปลา มาใช้หรือนำมาไว้ในห้องที่มีเครื่องปรับอากาศ 3) ไฟฟ้าแสงสว่างตามถนนและในบริเวณโรงเรียนทั้งหมด ให้ใช้หลอดประหยัดพลังงาน เมื่อเสียให้เปลี่ยนเป็นหลอด LED ให้ลดจำนวนหลอดไฟลงเท่าที่จำเป็น 4) จัดให้มีถังเก็บสำรองน้ำก่อนเข้าเครื่องปั๊มแรงดัน 5) ให้เจ้าหน้าที่ผู้รับผิดชอบ ดำเนินการซ่อม บำรุง การรั่วไหลของน้ำทันทีที่ตรวจพบ 6) ให้ใช้ถุงบรรจุน้ำ /ขวดบรรจุน้ำ/หินจำนวนหนึ่ง มาวางแทนที่น้ำในถังเก็บน้ำเพื่อลดปริมาณการใช้น้ำสำหรับกดทำความสะอาดโถส้วมลงได้ 7) ปลูกฝังให้นักเรียนทิ้งขยะลงในถังขยะตามประเภทของขยะ 8) จัดให้มีระบบป้องกันและจัดการกับกลิ่นต่างๆ ที่เกิดขึ้นในโรงเรียน ($\bar{X} = 5.00$, S.D. = 0.00) ลำดับรองลงมา อยู่ในระดับมากที่สุด คือ 1) รมรงศ์ให้มีการใช้น้ำอย่างคุ้มค่าโดยการติดป้ายประชาสัมพันธ์ตามจุดที่ใช้น้ำ เสียตามสาย หรือประชาสัมพันธ์หน้าเสาธง 2) ให้ผู้รับผิดชอบตรวจสอบ ติดตาม และจัดเก็บข้อมูลให้เป็นไปตามมาตรการและแนวทางปฏิบัติให้มีประสิทธิภาพ 3) จัดให้มีระบบการคัดแยกเศษอาหารในโรงอาหาร 4) จัดให้มีการติดตั้งถังดักไขมันก่อนปล่อยลงสู่ท่อระบายน้ำ 5) มีการติดป้ายบอกประเภทของถังขยะภายในโรงเรียน 6) ให้เจ้าหน้าที่และบุคลากร เลือกลงและจัดซื้อวัสดุ ครุภัณฑ์ ที่มีประสิทธิภาพ ประโยชน์

ประหยัด ปลอดภัย เป็นมิตรต่อสิ่งแวดล้อม โดยสังเกตมาตรฐานอุตสาหกรรม เครื่องใช้ไฟฟ้าที่มีฉลากเบอร์ห้า 7) จัดให้มีการปลูกพันธุ์ไม้ดอก ไม้ประดับ ไม้หอม ไม้ที่ช่วยดูดสารพิษในโรงเรียน 8) จัดสภาพแวดล้อมในโรงเรียนให้เป็นพื้นที่สีเขียว ร่มรื่น สะอาด ปลอดภัย 9) จัดเวรยามรักษาความปลอดภัยให้แก่บุคลากร และนักเรียนทุกคนในโรงเรียน 10) มีการกำจัดพาหะนำโรค แหล่งกำเนิดเชื้อโรคในโรงเรียน เช่น แหล่งน้ำเสีย 11) มีการป้องกันการเพิ่มจำนวนของสุนัขจรจัดภายในโรงเรียน และงดให้อาหารสุนัขจรจัด ($\bar{X} = 4.75$, S.D. = 0.50) และผลการประเมินลำดับต่ำสุด อยู่ในระดับมาก คือ 1) สำรวจ ตรวจสอบ สุขภัณฑ์ วัสดุ และอุปกรณ์ใช้น้ำป้องกันการรั่วไหลของน้ำอย่างสม่ำเสมอและต่อเนื่อง เพื่อลดการสูญเสียน้ำอย่างเปล่าประโยชน์ 2) กำหนดให้ผู้มีส่วนเกี่ยวข้อง เลือกใช้ สุขภัณฑ์ที่ช่วยประหยัดน้ำ เช่น ชักโครก ฝักบัว ก๊อก หัวฉีดชนิดประหยัดน้ำ 3) ให้ผู้รับผิดชอบแสดงสถิติหรือปริมาณการใช้น้ำของโรงเรียนแก่บุคลากรและนักเรียน ได้รับทราบและนำมาประกอบการพิจารณาจัดทำโครงการ/กิจกรรมด้านการอนุรักษ์น้ำในแผนปฏิบัติการอนุรักษ์พลังงานและสิ่งแวดล้อม 4) จัดให้มีการจัดหาถังขยะและแยกประเภทขยะ และ 5) ปลูกฝังให้นักเรียนใช้ขวดน้ำดื่มแบบพกพา ($\bar{X} = 4.25$, S.D. = 0.50)

ผู้วิจัยได้ดำเนินการประเมินการเป็นแบบอย่างที่ดี ในการบริหารจัดการโรงเรียนสีเขียวแบบมีส่วนร่วม โดยใช้หลักการ CSR ของผู้บริหารโรงเรียน โดยการใช้แบบประเมินทัศนคติการยอมรับและการปฏิบัติตามมาตรการที่กำหนด ที่ผู้วิจัยได้พัฒนาขึ้นในระยะที่ 2 กับกลุ่มเป้าหมายคือ ผู้บริหารโรงเรียน จำนวน 4 คน ผลการประเมิน แสดงดังตารางที่ 8

ตารางที่ 8 ผลการประเมินการเป็นแบบอย่างที่ดีของผู้บริหารโรงเรียน

ที่	รายการประเมิน	\bar{X}	S.D.	แปลผล
1	การศึกษา ค้นคว้าเพิ่มเติมด้านการดำเนินการ การบริหารจัดการโรงเรียนสีเขียวแบบมีส่วนร่วม โดยใช้หลักการ CSR	5.00	0.00	มากที่สุด
2	การให้ความร่วมมือในด้านการดำเนินการ การบริหารจัดการโรงเรียนสีเขียวแบบมีส่วนร่วม โดยใช้หลักการ CSR	4.75	0.50	มากที่สุด
3	การปฏิบัติตามมาตรการที่กำหนด ในการบริหารจัดการโรงเรียนสีเขียวแบบมีส่วนร่วม โดยใช้หลักการ CSR	4.25	0.50	มาก
4	การสนทนาเพื่อแลกเปลี่ยนเรียนรู้กับผู้ร่วมงานในด้านการดำเนินการ การบริหารจัดการโรงเรียนสีเขียวแบบมีส่วนร่วม โดยใช้หลักการ CSR	4.50	0.58	มากที่สุด
5	การแนะนำการดำเนินการ การบริหารจัดการโรงเรียนสีเขียวแบบมีส่วนร่วม โดยใช้หลักการ CSR ให้กับผู้ร่วมงาน	4.50	0.58	มากที่สุด
	รวม	4.60	0.50	มากที่สุด

จากตารางที่ 8 พบว่า ผลการประเมินการเป็นแบบอย่างที่ดี ของผู้บริหารโรงเรียน โดยรวม อยู่ในระดับมากที่สุด คือ ($\bar{X} = 4.60$, S.D. = 0.50) เมื่อพิจารณารายข้อ พบว่า ลำดับสูงสุด อยู่ในระดับมากที่สุด คือ การศึกษา ค้นคว้าเพิ่มเติมด้านการดำเนินการ การบริหารจัดการ โรงเรียนสีเขียวแบบมีส่วนร่วมโดยใช้หลักการ CSR ($\bar{X} = 5.00$, S.D. = 0.00) และระดับรองลงมา อยู่ในระดับ มากที่สุด คือ การให้ความร่วมมือในด้านการดำเนินการ การบริหารจัดการโรงเรียน สีเขียวแบบมีส่วนร่วมโดยใช้หลักการ CSR ($\bar{X} = 4.75$, S.D. = 0.50) ผลการประเมินการเป็นแบบอย่างที่ดี ของผู้บริหารโรงเรียน ลำดับต่ำสุด อยู่ในระดับ มาก คือ การปฏิบัติตามมาตรการที่กำหนด ในการบริหารจัดการโรงเรียนสีเขียวแบบมีส่วนร่วมโดยใช้หลักการ CSR ($\bar{X} = 4.25$, S.D. = 0.50)

3.1.2 ผลการประเมินทัศนคติ การยอมรับและการปฏิบัติตามมาตรการที่กำหนดของครูและบุคลากร

ผู้วิจัยได้ดำเนินการประเมินทัศนคติ การยอมรับและการปฏิบัติตามมาตรการที่กำหนด ในการบริหารจัดการโรงเรียนสีเขียวแบบมีส่วนร่วม โดยใช้หลักการ CSR ของครูและบุคลากร โดยการใช้แบบประเมินทัศนคติ การยอมรับและการปฏิบัติตามมาตรการที่กำหนด กับกลุ่มเป้าหมาย คือ ครูและบุคลากรโรงเรียนเมืองคง จำนวน 150 คน ผลการประเมินแสดงดังตารางที่ 9

ตารางที่ 9 ผลการประเมินทัศนคติ การยอมรับและการปฏิบัติตามมาตรการที่กำหนดของครูและบุคลากร

ที่	รายการประเมิน	การยอมรับ			การปฏิบัติ		
		\bar{X}	S.D.	แปลผล	\bar{X}	S.D.	แปลผล
1	มีการบูรณาการความรู้ด้านการอนุรักษ์พลังงานและสิ่งแวดล้อมในหลักสูตร / แผนการจัดการเรียนรู้ / กิจกรรม / กระบวนการเรียนการสอน	5.00	0.00	มากที่สุด	5.00	0.00	มากที่สุด
2	มีการพัฒนาสื่อการเรียนการสอน เพื่อให้ความรู้และปลูกจิตสำนึกในการอนุรักษ์พลังงานและสิ่งแวดล้อม	4.43	0.63	มาก	4.49	0.63	มาก
3	ปิดสวิตซ์ไฟ และเครื่องใช้ไฟฟ้าทุกชนิดเมื่อเลิกใช้งาน	4.35	0.68	มาก	4.37	0.66	มาก

ที่	รายการประเมิน	การยอมรับ			การปฏิบัติ		
		\bar{X}	S.D.	แปลผล	\bar{X}	S.D.	แปลผล
4	เมื่อเปิดเครื่องปรับอากาศให้ปิดประตูหน้าต่างให้สนิทและให้ตั้งอุณหภูมิไม่ต่ำกว่า 25 องศาเซลเซียส โดยไม่เปิดพร้อมกันในทันที โดยเปิดใช้ตั้งแต่ 08.30 น. และให้ปิดก่อนเลิกงาน 30 นาที	4.52	0.50	มากที่สุด	4.62	0.49	มากที่สุด
5	ปิดไฟทุกดวง ปิดพัดลม และปิดเครื่องปรับอากาศ ในช่วงพักกลางวันหรือในช่วงที่ไม่มีนักเรียนการสอนในห้องเรียนนั้นๆ	4.53	0.53	มากที่สุด	4.53	0.53	มากที่สุด
6	ปิดเครื่องคอมพิวเตอร์และเครื่องฉายโปรเจคเตอร์ทุกครั้งที่เกิดใช้งาน	4.53	0.56	มากที่สุด	4.53	0.55	มากที่สุด
7	ครูประจำชั้น หรือครูประจำวิชา เมื่อพบอุปกรณ์ เครื่องใช้ไฟฟ้าชำรุดควรแจ้งไปยังผู้ดูแลรับผิดชอบ ประจำอาคารนั้น ๆ เพื่อประสานให้ช่างมาซ่อมบำรุง	4.47	0.60	มาก	4.51	0.60	มากที่สุด
8	ตรวจสอบการปิดเครื่องใช้ไฟฟ้า พร้อมทั้งถอดปลั๊กให้เรียบร้อย ทั้งในห้องเรียนและนอกห้องเรียน ก่อนกลับบ้าน	4.57	0.55	มากที่สุด	4.59	0.51	มากที่สุด
9	ไม่นำของร้อนหรืออาหารที่ไม่เสีงง่ายใส่ในตู้เย็น	4.50	0.54	มากที่สุด	4.51	0.54	มากที่สุด
10	ไม่นำอุปกรณ์ เครื่องใช้ไฟฟ้าที่ให้ความร้อน ต้นไม้ ตู้ปลา มาใช้หรือนำมาไว้ในห้องที่มีเครื่องปรับอากาศ	4.41	0.65	มาก	4.41	0.61	มาก
11	ถ้าไม่อยู่ในห้องเกินกว่า 30 นาที ต้องปิดการใช้เครื่องปรับอากาศ	4.50	0.54	มากที่สุด	4.52	0.54	มากที่สุด
12	การเปิดก๊อกน้ำในแต่ละครั้งไม่ควรเปิดก๊อกน้ำไปที่ระดับความแรงสูงสุด และ ปิดก๊อกน้ำให้สนิททุกครั้งเมื่อเลิกใช้น้ำ	4.59	0.51	มากที่สุด	4.59	0.51	มากที่สุด

ที่	รายการประเมิน	การยอมรับ			การปฏิบัติ		
		\bar{X}	S.D.	แปลผล	\bar{X}	S.D.	แปลผล
13	รินน้ำดื่มเท่าที่ต้องการดื่ม และดื่มให้หมด หากเหลืออย่าทิ้งโดยไม่เกิดประโยชน์ ใช้รดน้ำต้นไม้ ใช้ชำระพื้นผิว ใช้ชำระความสะอาด สิ่งต่าง ๆ	4.59	0.55	มากที่สุด	4.55	0.56	มากที่สุด
14	เลือกใช้สุขภัณฑ์ที่ช่วยประหยัดน้ำ เช่น ชักโครก ฝักบัว ก๊อก หัวฉีดชนิดประหยัดน้ำ	4.55	0.52	มากที่สุด	4.52	0.53	มากที่สุด
15	ไม่ปล่อยให้ให้น้ำไหลตลอดเวลาขณะล้างหน้า ล้างมือและแปรงฟัน	4.57	0.55	มากที่สุด	4.53	0.55	มากที่สุด
16	ทิ้งขยะลงในถังขยะตามประเภทของขยะ	4.48	0.55	มาก	4.49	0.55	มาก
17	ใช้ขวดน้ำดื่มแบบพกพา เพื่อลดปริมาณขยะ	4.45	0.59	มาก	4.50	0.55	มากที่สุด
18	ลดการใช้ถุงพลาสติกใส่สิ่งของเมื่อซื้อสินค้า	4.52	0.50	มากที่สุด	4.57	0.50	มากที่สุด
19	ให้เลือกและจัดซื้อวัสดุ ครุภัณฑ์ ที่มีประสิทธิภาพ ประโยชน์ ประหยัดปลอดภัย เป็นมิตรต่อสิ่งแวดล้อม โดยสังเกตมาตรฐานอุตสาหกรรม เครื่องใช้ไฟฟ้าที่มีฉลากเบอร์ห้า	4.52	0.54	มากที่สุด	4.55	0.54	มากที่สุด
20	ให้เลือกสินค้าอาหารที่ไม่ก่อให้เกิดขยะ	4.50	0.62	มากที่สุด	4.41	0.66	มาก
21	งดหรือลดการใช้วัสดุที่ใช้ครั้งเดียวแล้วทิ้ง เช่น โฟม และควรรู้ใช้กระดาษ 2 หน้า	4.50	0.56	มากที่สุด	4.55	0.56	มากที่สุด
22	มีการกำจัดพาหะนำโรคแหล่งกำเนิดเชื้อ เช่น แหล่งน้ำเสีย ยุง	4.50	0.57	มากที่สุด	4.53	0.53	มากที่สุด
23	ดับเครื่องยนต์ เมื่อจอดรถแล้วทุกครั้ง	4.46	0.58	มาก	4.53	0.54	มากที่สุด
	รวม	4.52	0.57	มากที่สุด	4.54	0.56	มากที่สุด

จากตารางที่ 9 พบว่า ผลการประเมินทัศนคติ การยอมรับมาตรการที่กำหนดของครู และบุคลากร โดยรวม อยู่ในระดับมากที่สุด คือ ($\bar{X} = 4.52$, S.D. = 0.57) เมื่อพิจารณารายชื่อ พบว่า การยอมรับมาตรการที่กำหนดของครูและบุคลากรทุกข้ออยู่ในระดับมากที่สุดถึงมากที่สุด ลำดับสูงสุดอยู่ในระดับมากที่สุด คือ มีการบูรณาการความรู้ ด้านการอนุรักษ์พลังงานและสิ่งแวดล้อม ในหลักสูตร/แผนการจัดการเรียนรู้/ กิจกรรม/ กระบวนการเรียนการสอน ($\bar{X} = 5.00$, S.D. = 0.00) และระดับรองลงมา อยู่ในระดับมากที่สุด คือ การเปิดก๊อกน้ำในแต่ละครั้งไม่ควรเปิดก๊อกน้ำไปที่ระดับความแรงสูงสุด และปิดก๊อกน้ำให้สนิททุกครั้งเมื่อเลิกใช้น้ำ ($\bar{X} = 4.59$, S.D. = 0.51) และรินน้ำดื่มเท่าที่ต้องการดื่ม และดื่มให้หมด หากเหลืออย่าทิ้งโดยไม่เกิดประโยชน์ ใช้น้ำดื่มที่ไม่ใช่ชาระพื้นผิว ใช้ชำระความสะอาดสิ่งต่าง ๆ ($\bar{X} = 4.59$, S.D. = 0.55) ส่วนผลการประเมินลำดับต่ำสุด อยู่ในระดับมาก คือ ปิดสวิตซ์ไฟ และเครื่องใช้ไฟฟ้าทุกชนิดเมื่อเลิกใช้งาน ($\bar{X} = 4.35$, S.D. = 0.68)

ผลการประเมินทัศนคติ การปฏิบัติตามมาตรการที่กำหนดของครูและบุคลากร โดยรวม อยู่ในระดับมากที่สุด คือ ($\bar{X} = 4.54$, S.D. = 0.56) เมื่อพิจารณารายชื่อ พบว่า ทุกข้ออยู่ในระดับมากที่สุดถึงมากที่สุด การปฏิบัติตามมาตรการที่กำหนด ของครูและบุคลากร ลำดับสูงสุด อยู่ในระดับมากที่สุด คือ มีการบูรณาการความรู้ ด้านการอนุรักษ์พลังงานและสิ่งแวดล้อมในหลักสูตร/แผนการจัดการเรียนรู้/ กิจกรรม/ กระบวนการเรียนการสอน ($\bar{X} = 5.00$, S.D. = 0.00) และระดับรองลงมา อยู่ในระดับมากที่สุด คือ เมื่อเปิดเครื่องปรับอากาศให้ปิดประตู หน้าต่างให้สนิทและให้ตั้งอุณหภูมิไม่ต่ำกว่า 25 องศาเซลเซียส โดยไม่เปิดพร้อมกันในทันที และเปิดตั้งแต่ 08.30 น. และให้ปิดก่อนเลิกงาน 30 นาที ($\bar{X} = 4.62$, S.D. = 0.49) ผลการประเมินลำดับต่ำสุด อยู่ในระดับมาก คือ ไม่นำอุปกรณ์เครื่องใช้ไฟฟ้าที่ให้ความร้อน ต้นไม้ ตู้ปลา มาใช้หรือนำมาไว้ในห้องที่มีเครื่องปรับอากาศ ($\bar{X} = 4.41$, S.D. = 0.61) และให้เลือกสินค้า อาหาร ที่ไม่ก่อให้เกิดขยะ ($\bar{X} = 4.41$, S.D. = 0.66)

ผู้วิจัยได้ดำเนินการประเมิน การเป็นแบบอย่างที่ดี ในการบริหารจัดการโรงเรียนสีเขียว แบบมีส่วนร่วม โดยใช้หลักการ CSR ของครูและบุคลากร โดยการใช้แบบประเมินทัศนคติ การเป็นแบบอย่างที่ดี กับกลุ่มเป้าหมาย คือ ครูและบุคลากรโรงเรียนโรงเรียนเมืองคง จำนวน 150 คน ผลการประเมิน แสดงดังตารางที่ 10

ตารางที่ 10 ผลการประเมินการเป็นแบบอย่างที่ดีของครูและบุคลากร

ที่	รายการประเมิน	\bar{X}	S.D.	แปลผล
1	การศึกษา ค้นคว้าเพิ่มเติมด้านการดำเนินการ การบริหารจัดการ โรงเรียนสีเขียวแบบมีส่วนร่วม โดยใช้หลักการ CSR	5.00	0.00	มากที่สุด
2	การให้ความร่วมมือกับฝ่ายบริหารในด้านการดำเนินการ การบริหารจัดการโรงเรียนสีเขียวแบบมีส่วนร่วม โดยใช้หลักการ CSR	4.57	0.56	มากที่สุด

3	การปฏิบัติตามมาตรการ การบริหารจัดการโรงเรียนสีเขียวแบบมีส่วนร่วม โดยใช้หลักการ CSR	4.48	0.62	มาก
4	การสนทนาเพื่อแลกเปลี่ยนเรียนรู้กับผู้ร่วมงานในด้าน การดำเนินการ การบริหารจัดการโรงเรียนสีเขียวแบบมีส่วนร่วม โดยใช้หลักการ CSR	4.55	0.52	มากที่สุด
5	การแนะนำการดำเนินการ การบริหารจัดการโรงเรียนสีเขียวแบบมีส่วนร่วม โดยใช้หลักการ CSR ให้กับผู้ร่วมงาน	4.58	0.54	มากที่สุด
รวม		4.64	0.54	มากที่สุด

จากตารางที่ 10 พบว่า ผลการประเมินการเป็นแบบอย่างที่ดีของครูและบุคลากร โดยรวม อยู่ในระดับมากที่สุด คือ ($\bar{X} = 4.64$, S.D. = 0.54) เมื่อพิจารณารายข้อ พบว่า การเป็นแบบอย่างที่ดีของครูและบุคลากร ลำดับสูงสุด อยู่ในระดับมากที่สุด คือ การศึกษา ค้นคว้าเพิ่มเติม ด้านการดำเนินการ การบริหารจัดการโรงเรียนสีเขียวแบบมีส่วนร่วม โดยใช้หลักการ CSR ($\bar{X} = 5.00$, S.D. = 0.00) และระดับรองลงมา อยู่ในระดับมากที่สุด คือ การแนะนำการดำเนินการ การบริหารจัดการโรงเรียนสีเขียวแบบมีส่วนร่วม โดยใช้หลักการ CSR ให้กับผู้ร่วมงาน ($\bar{X} = 4.58$, S.D. = 0.54) ผลการประเมินลำดับต่ำสุด อยู่ในระดับมาก คือ การปฏิบัติตามมาตรการ การบริหารจัดการโรงเรียนสีเขียวแบบมีส่วนร่วม โดยใช้หลักการ CSR ($\bar{X} = 4.48$, S.D. = 0.62)

3.1.3 ผลการประเมินทัศนคติ การยอมรับและการปฏิบัติตามมาตรการที่กำหนดของนักเรียน

ผู้วิจัยได้ดำเนินการประเมินทัศนคติ การยอมรับและการปฏิบัติตามมาตรการที่กำหนด ในการบริหารจัดการโรงเรียนสีเขียวแบบมีส่วนร่วม โดยใช้หลักการ CSR ของนักเรียน โดยใช้แบบประเมินทัศนคติ การยอมรับและการปฏิบัติตามมาตรการที่กำหนด กับนักเรียนโรงเรียนเมืองคง คัดเลือกเป็นกลุ่มตัวอย่าง โดยใช้ตารางเครซี และมอร์แกน (มารยาท โยทองยศ และปราณี สวัสดิสรณ์. 2551 : ออนไลน์) โดยคิดจากจำนวนนักเรียน 2,092 คน ได้จำนวนกลุ่มตัวอย่างทั้งหมด 322 คน โดยเลือกแบบเจาะจง ห้องเรียนละ 5 คน จำนวน 62 ห้องเรียน และห้องเรียนละ 4 คน จำนวน 3 ห้องเรียน ผลการประเมิน แสดงดังตารางที่ 11

ตารางที่ 11 ผลการประเมินทัศนคติ การยอมรับและการปฏิบัติตามมาตรการที่กำหนดของนักเรียน

ที่	รายการประเมิน	การยอมรับ			การปฏิบัติ		
		\bar{X}	S.D.	แปลผล	\bar{X}	S.D.	แปลผล
1	ปิดสวิตซ์ไฟ และเครื่องใช้ไฟฟ้าทุกชนิดเมื่อเลิกใช้งาน	4.90	0.36	มากที่สุด	4.90	0.36	มากที่สุด

ที่	รายการประเมิน	การยอมรับ			การปฏิบัติ		
		\bar{X}	S.D.	แปลผล	\bar{X}	S.D.	แปลผล
2	เมื่อเปิดใช้เครื่องปรับอากาศในห้องที่เรียนหรือปฏิบัติการ ให้ปิดประตูหน้าต่างให้สนิท และให้ตั้งอุณหภูมิไม่ต่ำกว่า 25 องศาเซลเซียส	4.79	0.56	มากที่สุด	4.74	0.63	มากที่สุด
3	ปิดสวิทช์ไฟทุกดวง ปิดพัดลม และเครื่องปรับอากาศ ในช่วงพักกลางวัน หรือในช่วงที่ไม่มี การเรียนการสอนในห้องนั้น ๆ	4.78	0.60	มากที่สุด	4.79	0.60	มากที่สุด
4	ตรวจสอบการปิดเครื่องใช้ไฟฟ้า พร้อมทั้งถอดปลั๊กให้เรียบร้อย เมื่อเลิกใช้งาน	4.76	0.61	มากที่สุด	4.76	0.56	มากที่สุด
5	การเปิดก๊อกน้ำในแต่ละครั้ง ไม่ควรเปิดก๊อกน้ำไปที่ระดับความแรงสูงสุด และปิดก๊อกน้ำให้สนิท ทุกครั้งเมื่อเลิกใช้น้ำ	4.75	0.62	มากที่สุด	4.88	0.38	มากที่สุด
6	รินน้ำดื่มเท่าที่ต้องการดื่ม และดื่มให้หมด หากเหลืออย่างทิ้งโดยไม่เกิดประโยชน์ ใช้รดน้ำต้นไม้ ใช้ชำระพื้นผิว ใช้ชำระความสะอาด สิ่งต่าง ๆ	4.71	0.65	มากที่สุด	4.73	0.65	มากที่สุด
7	ไม่ปล่อยให้ให้น้ำไหลตลอดเวลา ขณะล้างหน้า ล้างมือ และแปรงฟัน	4.75	0.61	มากที่สุด	4.75	0.61	มากที่สุด
8	ทิ้งขยะลงในถังขยะตามประเภทของขยะ	4.87	0.43	มากที่สุด	4.55	0.78	มากที่สุด
9	ใช้ขวดน้ำดื่มแบบพกพาเพื่อลดปริมาณขยะขวดพลาสติก	4.72	0.75	มากที่สุด	4.66	0.80	มากที่สุด
10	ลดการใช้ถุงพลาสติกใส่สิ่งของเมื่อซื้อสินค้า	4.84	0.45	มากที่สุด	4.72	0.69	มากที่สุด
11	เลือกใช้ซื้อวัสดุ ที่มีประสิทธิภาพประโยชน์ ประหยัด ปลอดภัย เป็นมิตรต่อสิ่งแวดล้อม	4.69	0.68	มากที่สุด	4.82	0.52	มากที่สุด
12	ให้เลือกสินค้า ภาชนะใส่อาหารที่ไม่ก่อให้เกิดขยะ	4.70	0.72	มากที่สุด	4.69	0.72	มากที่สุด

ที่	รายการประเมิน	การยอมรับ			การปฏิบัติ		
		\bar{X}	S.D.	แปลผล	\bar{X}	S.D.	แปลผล
13	งดหรือลดการใช้วัสดุที่ใช้ครั้งเดียวแล้วทิ้ง เช่น โฟม กระดาษสองหน้า	4.57	0.87	มากที่สุด	4.64	0.82	มากที่สุด
14	จูงรถจักรยานยนต์ ทั้งตอนเข้าโรงเรียนและตอนออกโรงเรียน ตั้งแต่หน้าโรงเรียน ถึงที่จอดรถจักรยานยนต์ของนักเรียน	4.66	0.75	มากที่สุด	4.69	0.76	มากที่สุด
15	ดับเครื่องยนต์ เมื่อจอดรถแล้วทุกครั้ง	4.68	0.77	มากที่สุด	4.68	0.77	มากที่สุด
16	ร่วมมือในการกำจัดพาหะนำโรค และทำลายแหล่งเพาะพันธุ์ เช่น แหล่งน้ำที่เป็นที่เพาะพันธุ์ยุง	4.72	0.76	มากที่สุด	4.77	0.22	มากที่สุด
17	ร่วมมือในการอนุรักษ์ทรัพยากรธรรมชาติและรักษาสิ่งแวดล้อมในโรงเรียน	4.73	0.71	มากที่สุด	4.62	0.85	มากที่สุด
18	ร่วมกันประดับตกแต่งอาคารสถานที่ โดยใช้วัสดุธรรมชาติ และเป็นมิตรกับสิ่งแวดล้อม	4.80	0.57	มากที่สุด	4.70	0.75	มากที่สุด
19	ร่วมกันปลูกไม้ดอกไม้ประดับ และดูแลรักษาให้อยู่ในสภาพที่สวยงามเสมอ	4.60	0.87	มากที่สุด	4.60	0.89	มากที่สุด
	รวม	4.74	0.67	มากที่สุด	4.72	0.69	มากที่สุด

จากตารางที่ 11 พบว่า ผลการประเมินทัศนคติ การยอมรับตามมาตรการที่กำหนด ของนักเรียน อยู่ในระดับมากที่สุด คือ ($\bar{X} = 4.74$, S.D. = 0.67) เมื่อพิจารณารายข้อ พบว่า การยอมรับตามมาตรการที่กำหนด ของนักเรียน ลำดับสูงสุด อยู่ในระดับมากที่สุด คือ ปิดสวิตซ์ไฟ และเครื่องใช้ไฟฟ้าทุกชนิดเมื่อเลิกใช้งาน ($\bar{X} = 4.90$, S.D. = 0.36) ระดับรองลงมา อยู่ในระดับมากที่สุด คือ ทิ้งขยะลงในถังขยะตามประเภทของขยะ ($\bar{X} = 4.87$, S.D. = 0.43) ผลการประเมิน ลำดับต่ำสุด อยู่ในระดับ มากที่สุด คือ งดหรือลดการใช้วัสดุที่ใช้ครั้งเดียวแล้วทิ้ง เช่น โฟม กระดาษสองหน้า ($\bar{X} = 4.57$, S.D. = 0.87)

ผลการประเมินทัศนคติ การปฏิบัติตามมาตรการที่กำหนด ของนักเรียน พบว่า โดยรวม อยู่ในระดับมากที่สุด คือ ($\bar{X} = 4.72$, S.D. = 0.69) เมื่อพิจารณารายข้อ พบว่า การปฏิบัติตาม มาตรการที่กำหนดของนักเรียน ลำดับสูงสุด อยู่ในระดับมากที่สุด คือ ปิดสวิตซ์ไฟ และเครื่องใช้ ไฟฟ้าทุกชนิดเมื่อเลิกใช้งาน ($\bar{X} = 4.90$, S.D. = 0.36) ลำดับรองลงมา อยู่ในระดับมากที่สุด คือ

การเปิดก๊อกน้ำในแต่ละครั้งไม่ควรเปิดก๊อกน้ำไปที่ระดับความแรงสูงสุด และปิดก๊อกน้ำให้สนิท ทุกครั้งเมื่อเลิกใช้น้ำ ($\bar{X} = 4.88$, S.D. = 0.38) ส่วนผลการประเมินลำดับต่ำสุด อยู่ในระดับมากที่สุด คือ ทิ้งขยะลงในถังขยะตามประเภทของขยะ ($\bar{X} = 4.55$, S.D. = 0.78)

3.1.4 ผลการประเมินทัศนคติ การยอมรับและการปฏิบัติตามมาตรการที่กำหนดของบุคคลในชุมชน

ผู้วิจัยได้ดำเนินการประเมินทัศนคติ การยอมรับและการปฏิบัติตามมาตรการที่กำหนด โดยใช้แบบประเมินทัศนคติ การยอมรับและปฏิบัติตามมาตรการที่กำหนด ในการบริหารจัดการโรงเรียนสีเขียวแบบมีส่วนร่วม โดยใช้หลักการ CSR ของบุคคลในชุมชน จำนวน 28 คน ประกอบด้วย คณะกรรมการสถานศึกษาขั้นพื้นฐาน จำนวน 14 คน คณะกรรมการสมาคมผู้ปกครองนักเรียน จำนวน 14 คน โดยการใช้แบบประเมินทัศนคติ การยอมรับและปฏิบัติตามมาตรการที่กำหนด ผลการประเมิน แสดงดังตารางที่ 12

ตารางที่ 12 ผลการประเมินทัศนคติ การยอมรับและปฏิบัติตามมาตรการที่กำหนดของบุคคลในชุมชน

ที่	รายการประเมิน	การยอมรับ		
		\bar{X}	S.D.	แปลผล
1	โรงเรียนจัดให้มีการกำหนดมาตรการ การใช้ไฟฟ้าในโรงเรียน เพื่อถือเป็นแนวทางในการปฏิบัติ	5.00	0.00	มากที่สุด
2	โรงเรียนมีการเปลี่ยนอุปกรณ์ไฟฟ้าประเภทประหยัดไฟฟ้า เช่น หลอดไฟฟ้า LED เครื่องใช้ไฟฟ้าที่มีสัญลักษณ์เบอร์ 5	5.00	0.00	มากที่สุด
3	โรงเรียนจัดให้มีผู้รับผิดชอบอาคารเรียนทุกอาคาร เพื่อสอดส่องดูแล แนะนำ และสนับสนุนให้มีการปฏิบัติตามมาตรการ	4.86	0.35	มากที่สุด
4	ส่งเสริมให้มีการปิดสวิตซ์ไฟ และเครื่องใช้ไฟฟ้าทุกชนิดเมื่อเลิกใช้งาน	4.82	0.38	มากที่สุด
5	ส่งเสริมให้มีการปิดประตู หน้าต่างให้สนิทและให้ตั้งอุณหภูมิไม่ต่ำกว่า 25 องศาเซลเซียส เมื่อเปิดใช้เครื่องปรับอากาศ	4.89	0.31	มากที่สุด
6	ส่งเสริมให้มีการปิดสวิตซ์ไฟทุกดวง ปิดพัดลม และปิดเครื่องปรับอากาศเมื่อไม่ได้ใช้งาน	4.93	0.26	มากที่สุด
7	ให้มีการตรวจสอบการปิดเครื่องใช้ไฟฟ้า พร้อมทั้งถอดปลั๊กให้เรียบร้อย	4.89	0.31	มากที่สุด
8	โรงเรียนจัดให้มีการกำหนดมาตรการ การใช้น้ำในโรงเรียน	4.86	0.35	มากที่สุด
9	โรงเรียนจัดให้มีอุปกรณ์ปิดเปิดน้ำ (วาล์วน้ำ) ของทุกอาคาร และมีการปิดทุกวันหลังเลิกใช้งาน	4.79	0.41	มากที่สุด

ที่	รายการประเมิน	การยอมรับ		
		\bar{X}	S.D.	แปลผล
10	ส่งเสริมให้มีการเปิดก๊อกน้ำในแต่ละครั้งไม่ควรเปิดก๊อกน้ำไปที่ระดับความแรงสูงสุด และปิดก๊อกน้ำให้สนิททุกครั้งเมื่อเลิกใช้	4.96	0.19	มากที่สุด
11	ส่งเสริมให้รินน้ำดื่มเท่าที่ต้องการดื่ม และดื่มให้หมด หากเหลืออย่าทิ้งโดยไม่เกิดประโยชน์ ใช้รดน้ำต้นไม้ ใช้ชำระพื้นผิว ใช้ชำระความสะอาดสิ่งต่าง ๆ	4.93	0.26	มากที่สุด
12	ให้โรงเรียนมีการเลือกใช้สุขภัณฑ์ที่ช่วยประหยัดน้ำ เช่น ชักโครก ฝักบัว ก๊อก หัวฉีด ชนิดประหยัดน้ำ ฯลฯ	4.82	0.38	มากที่สุด
13	ส่งเสริม แนะนำ ครู บุคลากร และนักเรียน ไม่ให้ปล่อยให้น้ำไหลตลอดเวลาขณะล้างหน้า ล้างมือและแปรงฟัน	4.86	0.35	มากที่สุด
14	จัดให้มีการบริหารจัดการขยะในรูปคณะกรรมการบริหาร มีการกำกับ ติดตาม สนับสนุนการดำเนินการ และมีมาตรการในการดำเนินการ	4.86	0.35	มากที่สุด
15	จัดให้มีโครงการธนาคารขยะในโรงเรียน	4.89	0.31	มากที่สุด
16	ส่งเสริม แนะนำ ครู บุคลากร และนักเรียน ทิ้งขยะลงในถังขยะ ตามประเภทของขยะ	5.00	0.00	มากที่สุด
17	ส่งเสริม แนะนำ ครู บุคลากร และนักเรียน ใช้ขวดน้ำดื่มแบบพกพา เพื่อลดปริมาณขยะ	4.89	0.31	มากที่สุด
18	ส่งเสริม แนะนำ ครู บุคลากร และนักเรียน ลดการใช้ถุงพลาสติกใส่สิ่งของ ในการซื้อสินค้า	4.93	0.26	มากที่สุด
19	ส่งเสริม แนะนำ ครู บุคลากร และนักเรียน ให้เลือกและจัดซื้อวัสดุ ครุภัณฑ์ ที่มีประสิทธิภาพ ประโยชน์ ประหยัด ปลอดภัย เป็นมิตรต่อสิ่งแวดล้อม โดยสังเกตมาตรฐานอุตสาหกรรม เครื่องใช้ไฟฟ้าที่มีฉลากเบอร์ 5	4.93	0.26	มากที่สุด
20	ส่งเสริม แนะนำ ครู บุคลากร และนักเรียน ให้เลือกสินค้าภาชนะใส่อาหาร ที่ไม่ก่อให้เกิดขยะ	4.86	0.35	มากที่สุด
21	ส่งเสริมแนะนำ ครู บุคลากร และนักเรียน งดหรือลดการใช้วัสดุที่ใช้ครั้งเดียวแล้วทิ้ง เช่น โฟม ควรใช้กระดาษ 2 หน้า	4.86	0.35	มากที่สุด
22	จัดให้มีการกำจัดพาหะนำโรคแหล่งกำเนิดเชื้อโรค เช่น แหล่งน้ำเสีย	4.89	0.31	มากที่สุด
23	ส่งเสริม แนะนำ ครู บุคลากร และนักเรียน ดับเครื่องยนต์เมื่อจอดรถแล้วทุกครั้ง	4.89	0.31	มากที่สุด
24	ส่งเสริม แนะนำ ครู บุคลากร และนักเรียน ให้มีการอนุรักษ์ทรัพยากรธรรมชาติและสิ่งแวดล้อม	4.82	0.38	มากที่สุด

ที่	รายการประเมิน	การยอมรับ		
		\bar{X}	S.D.	แปลผล
25	ส่งเสริม แนะนำ ครู บุคลากร และนักเรียน รักษา สภาพแวดล้อมในห้องเรียน และในโรงเรียน ให้นำคู่นำอยู่นำเรียน	4.93	0.26	มากที่สุด
26	ส่งเสริม แนะนำ ครู บุคลากร และนักเรียน ปลุกไม้ดอกไม้ประดับ ให้เกิดความสวยงาม และเป็นธรรมชาติ	4.86	0.35	มากที่สุด
รวม		4.89	0.31	มากที่สุด

จากตารางที่ 12 พบว่า ผลการประเมินทัศนคติ การยอมรับและการปฏิบัติตาม มาตรการที่กำหนด ของบุคคลในชุมชน โดยรวมอยู่ในระดับมากที่สุด คือ ($\bar{X} = 4.89$, S.D. = 0.31) เมื่อพิจารณารายชื่อ พบว่า การยอมรับตามมาตรการที่กำหนด ของบุคคลในชุมชน ลำดับสูงสุด อยู่ในระดับมากที่สุด คือ 1) โรงเรียนจัดให้มีการกำหนดมาตรการ การใช้ไฟฟ้าในโรงเรียน เพื่อถือเป็นแนวทางในการปฏิบัติ 2) โรงเรียนมีการเปลี่ยนอุปกรณ์ไฟฟ้าประเภทประหยัดไฟฟ้า เช่น หลอดไฟฟ้า LED เครื่องใช้ไฟฟ้าที่มีสัญลักษณ์เบอร์ 5 3) ส่งเสริม แนะนำ ครู บุคลากร และนักเรียน ทิ้งขยะลงในถังขยะตามประเภทของขยะ ($\bar{X} = 5.00$, S.D. = 0.00) ลำดับรองลงมา อยู่ในระดับมากที่สุด คือ ส่งเสริมให้มีการเปิดก๊อกน้ำในแต่ละครั้งไม่ควรเปิดก๊อกน้ำไปที่ระดับความแรงสูงสุด และ ปิดก๊อกน้ำให้สนิททุกครั้งเมื่อเลิกใช้ ($\bar{X} = 4.96$, S.D. = 0.19) ส่วนผลการประเมินลำดับต่ำสุด อยู่ในระดับมากที่สุด คือ โรงเรียนจัดให้มีอุปกรณ์ปิดเปิดน้ำ (วาล์วน้ำ) ของทุกอาคาร และมีการปิดทุกวันหลังเลิกใช้งาน ($\bar{X} = 4.79$, S.D. = 0.41)

3.2 ผลการประเมินการลดอัตราการใช้พลังงานไฟฟ้า

ผู้วิจัย ได้นำข้อมูลจากสถิติการใช้ไฟฟ้าของโรงเรียนเมืองคง นำมาเปรียบเทียบกับระหว่างปี ก่อนเริ่มดำเนินการกับปีดำเนินการ การบริหารจัดการโรงเรียนสีเขียวแบบมีส่วนร่วม โดยใช้หลักการ CSR โดยนำสถิติการใช้พลังงานไฟฟ้าในแต่ละเดือนมาเปรียบเทียบกันเป็นรายเดือน ในห้วงเวลาเดือนเดียวกันแต่ต่างปีกัน โดยใช้หลักการว่า ในห้วงเวลาเดือนเดียวกัน ผู้ใช้ไฟฟ้าจะมีพฤติกรรมและความจำเป็นในการใช้ไฟฟ้าที่คล้ายกัน ระหว่างเดือน มีนาคม 2559-กุมภาพันธ์ 2560 เปรียบเทียบกันเดือน มีนาคม 2560-กุมภาพันธ์ 2561 (รายละเอียด ภาคผนวก ค หน้า 262) แสดงดังตารางที่ 13

ตารางที่ 13 แสดงการเปรียบเทียบอัตราการใช้พลังงานไฟฟ้าของโรงเรียนเมืองคง

ช่วงปีก่อนการดำเนินการ			ช่วงปีหลังการดำเนินการ			ค่าความต่าง	
เดือน	จำนวนหน่วย	จำนวนเงิน (บาท)	เดือน	จำนวน หน่วย	จำนวนเงิน (บาท)	จำนวน หน่วย	ลดลง ร้อยละ
มี.ค. 2559	17,789.62	75,395.88	มี.ค. 2560	17,765.14	73,913.46	24.48	0.14
เม.ย.2559	13,574.16	56,926.72	เม.ย. 2560	10,661.86	44,420.64	2,912.30	21.45
พ.ค. 2559	20,222.93	88,272.74	พ.ค. 2560	18,829.19	87,836.37	1,393.74	6.89
มิ.ย. 2559	27,236.45	117,329.22	มิ.ย. 2560	28,283.38	124,593.40	-1,046.93	-3.84
ก.ค. 2559	27,673.82	117,770.89	ก.ค. 2560	23,903.90	104,760.02	3,769.92	13.62
ส.ค. 2559	26,728.90	111,299.91	ส.ค. 2560	26,410.66	113,925.18	318.24	1.19
ก.ย. 2559	31,291.16	127,802.41	ก.ย. 2560	29,521.25	133,645.68	1,769.91	5.66
ต.ค. 2559	18,024.63	77,854.30	ต.ค. 2560	15,965.86	73,186.76	2,058.77	11.42
พ.ย. 2559	24,675.02	102,926.06	พ.ย. 2560	19,326.14	86,107.57	5,348.88	21.68
ธ.ค. 2559	19,858.99	82,731.39	ธ.ค. 2560	18,007.49	81,719.02	1,851.50	9.32
ม.ค. 2560	18,111.93	74,565.15	ม.ค. 2561	14,032.75	62,807.00	4,079.18	22.52
ก.พ. 2560	19,317.16	84,345.84	ก.พ. 2561	16,781.04	79,178.91	2,536.12	13.13
โดยรวม	264,504.77	1,117,220.51		239,488.66	1,066,094.01	25,016.11	9.46

จากตารางที่ 13 พบว่า อัตราการใช้พลังงานไฟฟ้าที่นำมาเปรียบเทียบกัน ในแต่ละเดือน โดยรวม ระหว่างปีก่อนเริ่มดำเนินการ และปีที่ดำเนินการ มีอัตราการใช้พลังงานไฟฟ้าลดลง จำนวน 25,016.11 หน่วย คิดเป็นร้อยละ 9.46 เมื่อพิจารณารายเดือน พบว่า 1) เดือน มีนาคม 2559 เปรียบเทียบกับเดือน มีนาคม 2560 มีปริมาณลดลง 24.48 หน่วย คิดเป็นร้อยละ 0.14 2) เดือน เมษายน 2559 เปรียบเทียบกับเดือน เมษายน 2560 มีปริมาณลดลง 2,912.30 หน่วย คิดเป็น ร้อยละ 21.45 3) เดือน พฤษภาคม 2559 เปรียบเทียบกับเดือน พฤษภาคม 2560 มีปริมาณลดลง 1,393.74 หน่วย คิดเป็นร้อยละ 6.89 4) เดือน มิถุนายน 2559 เปรียบเทียบกับเดือน มิถุนายน 2560 มีปริมาณเพิ่มขึ้น 1,046.93 หน่วย เพิ่มขึ้นร้อยละ 3.84 5) เดือน กรกฎาคม 2559 เปรียบเทียบกับเดือน กรกฎาคม 2560 มีปริมาณลดลง 3,769.92 หน่วย คิดเป็นร้อยละ 13.62 6) เดือน สิงหาคม 2559 เปรียบเทียบกับเดือน สิงหาคม 2560 มีปริมาณลดลง 318.24 หน่วย คิดเป็นร้อยละ 1.19 7) เดือน กันยายน 2559 เปรียบเทียบกับเดือน กันยายน 2560 มีปริมาณ ลดลง 1,769.91 หน่วย คิดเป็นร้อยละ 5.66 8) เดือน ตุลาคม 2559 เปรียบเทียบกับเดือน ตุลาคม 2560 มีปริมาณลดลง 2,058.77 หน่วย คิดเป็นร้อยละ 11.42 9) เดือน พฤศจิกายน 2559 เปรียบเทียบกับเดือน พฤศจิกายน 2560 มีปริมาณลดลง 5,348.88 หน่วย คิดเป็นร้อยละ 21.68 10) เดือน ธันวาคม 2559 เปรียบเทียบกับเดือน ธันวาคม 2560 มีปริมาณลดลง 1,851.5 หน่วย คิดเป็นร้อยละ 9.32 11) เดือน มกราคม 2560 เปรียบเทียบกับเดือน มกราคม 2561 มีปริมาณ ลดลง 4,079.18 หน่วย คิดเป็นร้อยละ 22.52 และ 12) เดือน กุมภาพันธ์ 2560 เปรียบเทียบกับ เดือน กุมภาพันธ์ 2561 มีปริมาณลดลง 2,536.12 หน่วย คิดเป็นร้อยละ 13.13

3.3 ผลการประเมินการลดอัตราการใช้น้ำประปา

ผู้วิจัย ได้นำข้อมูลจากสถิติการใช้น้ำประปาของโรงเรียนเมืองคง นำมาเปรียบเทียบกับระหว่างปีก่อนเริ่มดำเนินการ และปีที่ดำเนินการ การบริหารจัดการโรงเรียนสีเขียวแบบมีส่วนร่วม โดยใช้หลักการ CSR นำมาเปรียบเทียบกับกันเป็นรายเดือน ในห้วงเวลาเดือนเดียวกันแต่ต่างปี ระหว่างเดือน มีนาคม 2559-กุมภาพันธ์ 2560 เปรียบเทียบกันเดือน มีนาคม 2560-กุมภาพันธ์ 2561 (รายละเอียด ภาคผนวก ค หน้า 263) แสดงดังตารางที่ 14

ตารางที่ 14 แสดงการเปรียบเทียบอัตราการใช้น้ำประปาของโรงเรียนเมืองคง

ช่วงปีก่อนการดำเนินการ			ช่วงปีหลังการดำเนินการ			ค่าความต่าง	
เดือน	จำนวนหน่วย	จำนวนหน่วย	จำนวนเงิน (บาท)	จำนวนหน่วย	จำนวนเงิน (บาท)	จำนวนหน่วย ลดลง	ลดลง ร้อยละ
มี.ค. 2559	1,341	31,468.49	มี.ค. 2560	1,502	35,223.97	-161	-12.01
เม.ย. 2559	1,291	30,302.19	เม.ย. 2560	1,263	29,649.06	28	2.17
พ.ค. 2559	1,013	23,817.56	พ.ค. 2560	569	13,483.87	444	43.83
มิ.ย. 2559	1,059	24,890.55	มิ.ย. 2560	687	16,230.03	372	35.13
ก.ค. 2559	1,286	30,185.56	ก.ค. 2560	937	22,048.15	349	27.14
ส.ค. 2559	1,194	28,039.56	ส.ค. 2560	998	23,467.78	196	16.42
ก.ย. 2559	1,258	29,532.43	ก.ย. 2560	1,239	29,089.23	19	1.51
ต.ค. 2559	1,340	31,445.16	ต.ค. 2560	1,134	26,640	206	15.37
พ.ย. 2559	1,790	41,941.86	พ.ย. 2560	778	18,347.83	1,012	56.54
ธ.ค. 2559	3,093	72,399.00	ธ.ค. 2560	1,195	28,062.89	1,898	61.36
ม.ค. 2560	2,461	57,618.27	ม.ค. 2561	1,187	27,876.28	1,274	51.77
ก.พ. 2560	1,799	42,151.79	ก.พ. 2561	1,177	27,643.02	622	34.57
โดยรวม	18,925	443,792.42		12,666	297,762.11	6,259	33.07

จากตารางที่ 14 พบว่า อัตราการใช้น้ำประปาที่นำมาเปรียบเทียบกับกัน ระหว่างปีก่อนเริ่มดำเนินการและปีที่ดำเนินการ โดยรวมมีอัตราการใช้น้ำประปาลดลง จำนวน 6,259 หน่วย คิดเป็นร้อยละ 33.07 เมื่อพิจารณารายเดือน พบว่า 1) เดือน มีนาคม 2559 เปรียบเทียบกับเดือน มีนาคม 2560 มีปริมาณเพิ่มขึ้น 161 หน่วย เพิ่มขึ้นร้อยละ 12.00 2) เดือนเมษายน 2559 เปรียบเทียบกับเดือน เมษายน 2560 มีปริมาณลดลง 28 หน่วย คิดเป็นร้อยละ 2.17 3) เดือน พฤษภาคม 2559 เปรียบเทียบกับเดือน พฤษภาคม 2560 มีปริมาณลดลง 444 หน่วย คิดเป็นร้อยละ 43.83 4) เดือน มิถุนายน 2559 เปรียบเทียบกับเดือน มิถุนายน 2560 มีปริมาณลดลง 372 หน่วย คิดเป็นร้อยละ 35.13 5) เดือน กรกฎาคม 2559 เปรียบเทียบกับเดือน กรกฎาคม 2560 มีปริมาณลดลง 349 หน่วย คิดเป็นร้อยละ 27.14 6) เดือน สิงหาคม 2559 เปรียบเทียบกับเดือน สิงหาคม 2560 มีปริมาณลดลง 196 หน่วย คิดเป็นร้อยละ 16.42 7) เดือน กันยายน 2559 เปรียบเทียบกับเดือน กันยายน 2560 มีปริมาณลดลง 19 หน่วย คิดเป็นร้อยละ 1.51 8) เดือน ตุลาคม 2559 เปรียบเทียบกับเดือน ตุลาคม 2560 มีปริมาณลดลง 206 หน่วย คิดเป็นร้อยละ 15.37 9) เดือน พฤศจิกายน 2559 เปรียบเทียบกับเดือน พฤศจิกายน 2560

มีปริมาณลดลง 1,012 หน่วย คิดเป็นร้อยละ 56.54 10) เดือน ธันวาคม 2559 เปรียบเทียบกับเดือน ธันวาคม 2560 มีปริมาณลดลง 1,898 หน่วย คิดเป็นร้อยละ 61.36 11) เดือน มกราคม 2560 เปรียบเทียบกับเดือน มกราคม 2561 มีปริมาณลดลง 1,274 หน่วย คิดเป็นร้อยละ 51.77 และ12) เดือน กุมภาพันธ์ 2560 เปรียบเทียบกับเดือน กุมภาพันธ์ 2561 มีปริมาณลดลง 622 หน่วย คิดเป็นร้อยละ 34.57

3.4. ผลการประเมินการบริหารจัดการขยะ

3.4.1 ผลการประเมินการบริหารจัดการขยะของผู้บริหารโรงเรียน ครูและบุคลากร

ผู้วิจัยได้ดำเนินการประเมินการบริหารจัดการขยะ ในการบริหารจัดการโรงเรียน สีเขียวแบบมีส่วนร่วม โดยใช้หลักการ CSR ของผู้บริหารโรงเรียน ครูและบุคลากร โรงเรียนเมืองคง โดยการใช้แบบสอบถามการบริหารจัดการขยะ กับกลุ่มเป้าหมาย คือ ผู้บริหารโรงเรียน จำนวน 4 คน ครูและบุคลากร จำนวน 150 คน รวม 154 คน ผลการประเมิน แสดงดังตารางที่ 15

ตารางที่ 15 ผลการประเมินการบริหารจัดการขยะ ของ ผู้บริหารโรงเรียน ครูและบุคลากร

ด้านที่	รายการประเมิน	การปฏิบัติ		
		\bar{X}	S.D.	แปลผล
1	โรงเรียนมีมาตรการหรือระเบียบการเกี่ยวกับการตรวจสอบและทบทวนความต้องการวัสดุ ครุภัณฑ์ต่าง ๆ เพื่อให้มีการจัดซื้อเท่าที่จำเป็น			
	1.1 โรงเรียนมีแผนปฏิบัติการการใช้งบประมาณในการจัดซื้อจัดจ้าง	5.00	0.00	มากที่สุด
	1.2 โรงเรียนมีระบบตรวจสอบพัสดุคงเหลือ เพื่อเตรียมการจัดซื้อต่อไป	5.00	0.00	มากที่สุด
	1.3 โรงเรียนมีการเขียนโครงการ โดยเจ้าหน้าที่ที่รับผิดชอบเพื่อขออนุมัติการจัดซื้อ จัดจ้าง	5.00	0.00	มากที่สุด
	1.4 การดำเนินการจัดซื้อ ทุกฝ่ายมีส่วนร่วมในลักษณะของการเป็นคณะกรรมการ ในทุกขั้นตอน	5.00	0.00	มากที่สุด
	1.5 วัสดุ ครุภัณฑ์ ที่ซื้อ เป็นประโยชน์ มีการบำรุงดูแลรักษาเพื่อไม่ให้เพิ่มปริมาณขยะในโรงเรียน	5.00	0.00	มากที่สุด
	1.6 มีการจำหน่ายวัสดุ ครุภัณฑ์ ที่เสื่อมสภาพ ไม่สามารถใช้งานได้	5.00	0.00	มากที่สุด
	รวม	5.00	0.00	มากที่สุด

ด้านที่	รายการประเมิน	การปฏิบัติ		
		\bar{X}	S.D.	แปลผล
2	โรงเรียนมีมาตรการหรือระเบียบการในการคัดเลือกสินค้าหรืออาหารที่ไม่ก่อให้เกิดขยะ เข้ามาวางจำหน่ายในโรงเรียน			
2.1	โรงเรียนมีโรงอาหารที่ถูกสุขลักษณะ	4.79	0.47	มากที่สุด
2.2	โรงเรียนมีการแต่งตั้งคณะกรรมการดูแลรับผิดชอบโรงอาหารของโรงเรียน เพื่อให้เป็นไปตามนโยบาย และระเบียบปฏิบัติ	4.70	0.54	มากที่สุด
2.3	โรงเรียนมีการจัดระบบสุขาภิบาล มีบ่อบำบัดน้ำเสีย โดยระบบธรรมชาติ	4.76	0.50	มากที่สุด
2.4	โรงเรียนส่งเสริมสนับสนุนการจำหน่ายสินค้า โดยใช้วัสดุภาชนะที่ใส่อาหารหรือสินค้า ที่ย่อยสลายตามธรรมชาติ	4.60	0.73	มากที่สุด
2.5	โรงเรียนมีระเบียบและข้อปฏิบัติในการจำหน่ายสินค้า	4.72	0.55	มากที่สุด
2.6	โรงเรียนมีข้อตกลงร่วมกันระหว่างโรงเรียนและผู้ขาย ในการนำสินค้าหรืออาหารที่ไม่ก่อให้เกิดขยะ เข้ามาวางจำหน่ายในโรงเรียน	4.75	0.56	มากที่สุด
	รวม	4.72	0.57	มากที่สุด
3	มีการแสดงสถิติปริมาณขยะรายเดือน/ปี เพื่อสร้างความตื่นตัวในการลด/แยกขยะ			
3.1	โรงเรียนมีการแสดงสถิติปริมาณขยะ ทุกสัปดาห์	5.00	0.00	มากที่สุด
3.2	โรงเรียนมีการแสดงสถิติปริมาณขยะ ทุกเดือน	5.00	0.00	มากที่สุด
3.3	โรงเรียนมีการแสดงสถิติปริมาณขยะ ทุก 2 เดือน	5.00	0.00	มากที่สุด
	รวม	5.00	0.00	มากที่สุด
4	มีการจัดให้บุคลากร/นักเรียนแยกขยะทั้งหมด ในโรงเรียน (ทุกประเภทของขยะและทุกพื้นที่)อย่างเหมาะสมและเป็นรูปธรรม			
4.1	โรงเรียนมีการจัดวางถังขยะโดยแยกประเภทของขยะ และมีความเพียงพอต่อการบริการ	4.77	0.42	มากที่สุด
4.2	โรงเรียนมีการติดสติ๊กเกอร์บอกประเภทของถังขยะ	4.87	0.34	มากที่สุด
4.3	มีการให้ความรู้ความเข้าใจ แก่นักเรียนในการแยกขยะ และทิ้งลงถังขยะได้ถูกต้อง	5.00	0.00	มากที่สุด
	รวม	4.88	0.33	มากที่สุด

ด้านที่	รายการประเมิน	การปฏิบัติ		
		\bar{X}	S.D.	แปลผล
5	โรงเรียนได้มีการประสานกับผู้รับซื้อหรือรับวัสดุจากการคัดแยกมูลฝอย เพื่อนำกลับมาใช้ใหม่ (Recycle)			
5.1	โรงเรียนมีการแสดงสถานที่รับซื้อหรือรับวัสดุจากการคัดแยกขยะ	4.79	0.49	มากที่สุด
5.2	โรงเรียนมีรายละเอียดสิ่งของที่นำไปขาย	4.81	0.51	มากที่สุด
5.3	การมีส่วนร่วมของการนำวัสดุอุปกรณ์ที่ Recycle นำมาใช้ใหม่	4.74	0.57	มากที่สุด
5.4	โรงเรียนมีการก่อตั้ง ธนาคารขยะ	4.82	0.53	มากที่สุด
	รวม	4.79	0.53	มากที่สุด
6	โรงเรียนมีการนำขยะอินทรีย์ (เศษอาหาร) มาทำน้ำหมักชีวภาพ (EM) ทำปุ๋ยหมัก หรือมอบให้กับโรงเรียนสุกร หรืออื่น ๆ โดยมีระบบการจัดเก็บและขนย้ายอย่างเหมาะสม			
6.1	โรงเรียนมีระบบบำบัดน้ำเสียในโรงเรียนที่มีประสิทธิภาพ และมีความเหมาะสม	5.00	0.00	มากที่สุด
6.2	โรงเรียนมีการคัดแยกขยะอินทรีย์ (เศษอาหาร) อย่างชัดเจน	4.84	0.40	มากที่สุด
6.3	โรงเรียนมีผลิตภัณฑ์น้ำหมักชีวภาพ (EM) ปุ๋ยหมัก	4.78	0.53	มากที่สุด
6.4	โรงเรียนมีการนำน้ำหมักชีวภาพ (EM) ปุ๋ยหมักมาใช้งาน	4.71	0.53	มากที่สุด
6.5	นักเรียนมีส่วนร่วมในการดำเนินการ	5.00	0.00	มากที่สุด
	รวม	4.87	0.40	มากที่สุด
7	โรงเรียนมีการลดปริมาณขยะแต่ละประเภทได้อย่างเหมาะสม			
7.1	โรงเรียนมีมาตรการการลดปริมาณขยะแต่ละประเภทได้อย่างเหมาะสม	5.00	0.00	มากที่สุด
7.2	โรงเรียนมีการให้ความรู้ในการลดปริมาณขยะแก่บุคลากรในโรงเรียน	5.00	0.00	มากที่สุด
7.3	โรงเรียนมีการจัดกิจกรรมส่งเสริมให้นักเรียน ครูและบุคลากรในโรงเรียน ลดปริมาณขยะ	5.00	0.00	มากที่สุด
7.4	โรงเรียนมีการจัดทำข้อมูลการลดปริมาณขยะของโรงเรียน	4.91	0.29	มากที่สุด
	รวม	4.98	0.15	มากที่สุด
	โดยรวม	4.88	0.38	มากที่สุด

จากตารางที่ 15 พบว่า ผลการประเมินการบริหารจัดการขยะ โดยใช้แบบสอบถามความคิดเห็นที่มีต่อการบริหารจัดการขยะของผู้บริหารโรงเรียน ครูและบุคลากร โดยรวม อยู่ในระดับมากที่สุด คือ ($\bar{X} = 4.88$, S.D. = 0.38) เมื่อพิจารณารายด้าน พบว่า ลำดับสูงสุด มีระดับ

อยู่ในระดับมากที่สุด คือ 1) โรงเรียนมีมาตรการหรือระเบียบการเกี่ยวกับการตรวจสอบและทบทวนความต้องการวัสดุ ครุภัณฑ์ต่าง ๆ เพื่อให้มีการจัดซื้อเท่าที่จำเป็น 2) มีการแสดงสถิติปริมาณขยะรายเดือน/ปี เพื่อสร้างความตื่นตัวในการลด/แยกขยะ ($\bar{X} = 5.00$, S.D. = 0.00) ระดับรองลงมาอยู่ในระดับมากที่สุด คือ โรงเรียนมีการลดปริมาณขยะแต่ละประเภทได้อย่างเหมาะสม ($\bar{X} = 4.98$, S.D. = 0.15) ส่วนผลการประเมินลำดับต่ำสุด อยู่ในระดับมากที่สุด คือ โรงเรียนมีมาตรการ หรือระเบียบการในการคัดเลือกร้านอาหาร หรือ อาหารที่ไม่ก่อให้เกิดขยะ เข้ามาวางจำหน่ายในโรงเรียน ($\bar{X} = 4.72$, S.D. = 0.57)

3.4.2 ผลการประเมินการบริหารจัดการขยะของนักเรียน

ผู้วิจัยได้ดำเนินการประเมินการบริหารจัดการขยะ ในการบริหารจัดการโรงเรียน สีเขียวแบบมีส่วนร่วม โดยใช้หลักการ CSR ของนักเรียน โดยการใช้แบบสอบถามความคิดเห็น ด้านการบริหารจัดการขยะ กับนักเรียนโรงเรียนเมืองคง คัดเลือกเป็นกลุ่มตัวอย่าง โดยใช้ตารางเครซี และ มอร์แกน (มารยาท โยทองยศ และปราณี สวัสดิสรพร. 2551 : ออนไลน์) โดยคิดจากจำนวนนักเรียน 2,092 คน ได้จำนวนกลุ่มตัวอย่างทั้งหมด 322 คน โดยเลือกแบบเจาะจง ห้องเรียนละ 5 คน จำนวน 62 ห้องเรียน และห้องเรียนละ 4 คน จำนวน 3 ห้องเรียน ผลการประเมิน แสดงดังตารางที่ 16

ตารางที่ 16 ผลการประเมินการบริหารจัดการขยะของนักเรียน

ที่	รายการประเมิน	การปฏิบัติ		
		\bar{X}	S.D.	แปลผล
1	โรงเรียนมีมาตรการ กระบวนการการจำหน่ายอาหาร หรือสินค้าใดๆ ที่ไม่ก่อให้เกิดมลพิษ หรือขยะ			
	1.1 โรงเรียนมีโรงอาหารที่ถูกสุขลักษณะ	4.86	0.42	มากที่สุด
	1.2 โรงเรียนมีการแต่งตั้งครูผู้ดูแลรับผิดชอบโรงอาหารของโรงเรียน เพื่ออำนวยความสะดวก และให้คำแนะนำแก่นักเรียน	4.89	0.37	มากที่สุด
	1.3 โรงเรียนมีการจัดระบบสุขาภิบาล มีบ่อบำบัดน้ำเสีย ไม่มีกลิ่นหรือมลภาวะที่เป็นอันตรายต่อนักเรียน	4.76	0.57	มากที่สุด
	1.4 โรงเรียนส่งเสริมสนับสนุนการจำหน่ายสินค้า โดยใช้วัสดุภาชนะที่ใส่อาหารหรือสินค้า ที่ย่อยสลายตามธรรมชาติ	4.87	0.40	มากที่สุด
	1.5 โรงเรียนมีระเบียบและข้อปฏิบัติในการจำหน่ายอาหารหรือสินค้า และการใช้บริการของนักเรียน	4.66	0.71	มากที่สุด
	1.6 โรงเรียนมีข้อตกลงร่วมกันระหว่างโรงเรียน ผู้ขาย และนักเรียน เพื่อให้เกิดความเรียบร้อย เกิดความสะอาด	4.71	0.61	มากที่สุด
	รวม	4.79	0.54	มากที่สุด

ที่	รายการประเมิน	การปฏิบัติ		
		\bar{X}	S.D.	แปลผล
2	มีการแสดงสถิติปริมาณขยะรายเดือน/ปี เพื่อสร้างความตื่นตัวในการลด/แยกขยะ			
	2.1 โรงเรียนมีการแสดงสถิติปริมาณขยะ ทุกสัปดาห์	4.81	0.50	มากที่สุด
	2.2 โรงเรียนมีการแสดงสถิติปริมาณขยะ ทุกเดือน	4.83	0.48	มากที่สุด
	2.3 โรงเรียนมีการแสดงสถิติปริมาณขยะ ทุก 2 เดือน	4.77	0.55	มากที่สุด
	รวม	4.80	0.51	มากที่สุด
3	มีการจัดให้บุคลากร/นักเรียนแยกขยะทั้งหมด ในโรงเรียน (ทุกประเภทของขยะและทุกพื้นที่) อย่างเหมาะสมและเป็นรูปธรรม			
	3.1 โรงเรียนมีการจัดวางถังขยะโดยแยกประเภทของขยะ และมีความเพียงพอต่อการบริการ	4.74	0.63	มากที่สุด
	3.2 โรงเรียนมีการติดสติ๊กเกอร์บอกประเภทของถังขยะ	4.86	0.44	มากที่สุด
	3.3 มีการให้ความรู้ความเข้าใจ แก่นักเรียนในการแยกขยะ และทิ้งลงถังขยะได้ถูกต้อง	4.70	0.69	มากที่สุด
	รวม	4.77	0.60	มากที่สุด
4	โรงเรียนได้มีการประสานกับผู้รับซื้อหรือรับวัสดุจากการคัดแยกขยะมูลฝอย เพื่อนำกลับมาใช้ใหม่ (Recycle)			
	4.1 โรงเรียนมีการแสดงสถานที่รับซื้อหรือรับวัสดุจากการคัดแยกขยะ	4.75	0.59	มากที่สุด
	4.2 โรงเรียนมีรายละเอียดสิ่งของที่นำไปขาย	4.87	0.42	มากที่สุด
	4.3 การมีส่วนร่วมของการนำวัสดุอุปกรณ์ที่ใช้แล้วนำมาใช้ใหม่	4.71	0.61	มากที่สุด
	4.4 โรงเรียนมีการก่อตั้ง ธนาคารขยะ	4.72	0.67	มากที่สุด
	รวม	4.76	0.58	มากที่สุด
5	โรงเรียนมีการนำขยะอินทรีย์ (เศษอาหาร) มาทำน้ำหมักชีวภาพ (EM) ทำปุ๋ยหมัก หรือมอบให้กับโรงเรียนสุรหรืออื่น ๆ โดยมีระบบการจัดเก็บและขนย้ายอย่างเหมาะสม			
	5.1 โรงเรียนมีระบบบำบัดน้ำเสียในโรงเรียน ที่มีประสิทธิภาพ และมีความเหมาะสม	4.66	0.69	มากที่สุด
	5.2 โรงเรียนมีการคัดแยกขยะอินทรีย์ (เศษอาหาร) อย่างชัดเจน	4.67	0.75	มากที่สุด
	5.3 โรงเรียนมีผลิตภัณฑ์น้ำหมักชีวภาพ (EM) ปุ๋ยหมัก	4.75	0.59	มากที่สุด
	5.4 โรงเรียนมีการนำน้ำหมักชีวภาพ (EM) ปุ๋ยหมักมาใช้งาน	4.82	0.49	มากที่สุด
	5.5 นักเรียนมีส่วนร่วมในการดำเนินการ	4.89	0.39	มากที่สุด

ที่	รายการประเมิน	การปฏิบัติ		
		\bar{X}	S.D.	แปลผล
	รวม	4.76	0.60	มากที่สุด
6	โรงเรียนมีการลดปริมาณขยะแต่ละประเภทได้อย่างเหมาะสม			
6.1	โรงเรียนมีมาตรการการลดปริมาณขยะแต่ละประเภทได้อย่างเหมาะสม	4.73	0.65	มากที่สุด
6.2	โรงเรียนมีการให้ความรู้ในการลดปริมาณขยะแก่นักเรียน	4.82	0.49	มากที่สุด
6.3	โรงเรียนมีการจัดกิจกรรมส่งเสริมให้นักเรียน และบุคลากร ในโรงเรียน ในการลดขยะ	4.84	0.47	มากที่สุด
6.4	โรงเรียนมีการจัดทำข้อมูลการลดปริมาณขยะของโรงเรียน ให้นักเรียนเห็นเด่นชัด เพื่อสร้างความตระหนัก และ รับผิดชอบร่วมกัน	4.88	0.38	มากที่สุด
	รวม	4.82	0.51	มากที่สุด
	โดยรวม	4.78	0.56	มากที่สุด

จากตารางที่ 16 พบว่า ผลการประเมินการบริหารจัดการขยะ โดยใช้แบบสอบถามความคิดเห็นด้านการบริหารจัดการขยะของนักเรียน โดยรวม อยู่ในระดับมากที่สุด คือ ($\bar{X} = 4.78$, S.D. = 0.56) เมื่อพิจารณารายด้าน พบว่า ลำดับสูงสุด อยู่ในระดับมากที่สุด คือ โรงเรียนมีการลดปริมาณขยะแต่ละประเภทได้อย่างเหมาะสม ($\bar{X} = 4.82$, S.D. = 0.51) ระดับรองลงมา อยู่ในระดับมากที่สุด คือ มีการแสดงสถิติปริมาณขยะรายเดือน/ปี เพื่อสร้างความตื่นตัวในการลด/แยกขยะ ($\bar{X} = 4.80$, S.D. = 0.51) ส่วนผลการประเมินลำดับต่ำสุด อยู่ในระดับ มากที่สุด คือ โรงเรียนได้มีการประสานกับผู้รับซื้อหรือรับวัสดุจากการคัดแยกมูลฝอยเพื่อนำกลับมาใช้ใหม่ (Recycle) ($\bar{X} = 4.76$, S.D. = 0.58) และ โรงเรียนมีการนำขยะอินทรีย์ (เศษอาหาร) มาทำน้ำหมักชีวภาพ (EM) ทำปุ๋ยหมัก หรือมอบให้กับโรงเรียนสุกร หรืออื่น ๆ โดยมีระบบการจัดเก็บและขนย้ายอย่างเหมาะสม ($\bar{X} = 4.76$, S.D. = 0.60)

3.5 ผลการประเมินการอนุรักษ์ทรัพยากรธรรมชาติและสิ่งแวดล้อม

3.5.1 ผลการประเมินการอนุรักษ์ทรัพยากรธรรมชาติและสิ่งแวดล้อม

ของผู้บริหารโรงเรียน ครูและบุคลากร

ผู้วิจัยได้ดำเนินการประเมินการอนุรักษ์ทรัพยากรธรรมชาติและสิ่งแวดล้อมในการบริหารจัดการโรงเรียนสีเขียวแบบมีส่วนร่วม โดยใช้หลักการ CSR ของผู้บริหารโรงเรียนครูและบุคลากรโรงเรียนเมืองคง โดยการใช้แบบสอบถามความคิดเห็นด้านการอนุรักษ์ทรัพยากรธรรมชาติและสิ่งแวดล้อม กับกลุ่มเป้าหมาย คือ ผู้บริหารโรงเรียน จำนวน 4 คน ครูและบุคลากรโรงเรียนเมืองคง จำนวน 150 คน รวม 154 คน ผลการประเมิน แสดงดังตารางที่ 17

ตารางที่ 17 ผลการประเมินการอนุรักษ์ทรัพยากรธรรมชาติและสิ่งแวดล้อม ของผู้บริหารโรงเรียน
ครูและบุคลากร

ด้าน ที่	รายการประเมิน	การปฏิบัติ		
		\bar{X}	S.D.	แปลผล
1	โรงเรียนมีแผนการบริหารจัดการการอนุรักษ์ ทรัพยากรธรรมชาติและสิ่งแวดล้อม			
	1.1 กำหนดให้มีโครงการด้านการอนุรักษ์ทรัพยากรธรรมชาติและสิ่งแวดล้อม	5.00	0.00	มากที่สุด
	1.2 มีการจัดสรรงบประมาณสนับสนุน	5.00	0.00	มากที่สุด
	1.3 ในการดำเนินการทุกฝ่ายมีส่วนร่วมในลักษณะของการเป็นคณะกรรมการ ในทุกขั้นตอน	5.00	0.00	มากที่สุด
	1.4 ฝ่ายบริหารมีการกำกับ ติดตาม นิเทศ และให้การสนับสนุน	5.00	0.00	มากที่สุด
	รวม	5.00	0.00	มากที่สุด
2	โรงเรียนมีการป้องกันกลิ่น จากแหล่งกำเนิดกลิ่นทุกชนิด เช่น กองขยะ ถังขยะ ห้องส้วมหรือห้องน้ำในโรงเรียน			
	2.1 โรงเรียนมีบ่อบำบัดน้ำเสียที่มีประสิทธิภาพ และมีความเหมาะสม	4.90	0.31	มากที่สุด
	2.2 โรงเรียนมีการกำหนดมาตรการในการป้องกันกลิ่นจากแหล่งกำเนิดกลิ่นทุกชนิด	5.00	0.00	มากที่สุด
	2.3 โรงเรียนมีเครื่องมือและอุปกรณ์ในการป้องกันกลิ่นจากแหล่งกำเนิด	4.92	0.27	มากที่สุด
	2.4 โรงเรียนมีการกำจัดกลิ่นจากแหล่งกำเนิดทุกวันอย่างสม่ำเสมอ	4.86	0.35	มากที่สุด
	รวม	4.92	0.27	มากที่สุด
3	โรงเรียนมีการปลูกพันธุ์ไม้เพื่อช่วยดูดซับสารพิษ และเป็นแหล่งเรียนรู้ในโรงเรียน			
	3.1 โรงเรียนปลูกพันธุ์ไม้ดอกไม้ประดับตามบริเวณอาคารสถานที่ต่าง ๆ มีความเหมาะสม และสวยงาม	4.96	0.19	มากที่สุด

ด้าน ที่	รายการประเมิน	การปฏิบัติ		
		\bar{X}	S.D.	แปลผล
	3.2 โรงเรียนมีการประดับตกแต่งบริเวณด้านหน้าโรงเรียน และรอบ ๆ โรงเรียน ด้วยพันธุ์ไม้ที่เหมาะสม	4.95	0.22	มากที่สุด
	3.3 โรงเรียนปลูกต้นไม้ที่ช่วยในการดูดซับกลิ่น และ ฟอกอากาศ ในสถานที่ต่าง ๆ เช่น บ่อบำบัดน้ำเสีย บริเวณเก็บขยะ เป็นต้น	4.97	0.16	มากที่สุด
	3.4 โรงเรียนมีต้นไม้ที่ให้ร่มเงา เพียงพอต่อการเป็นสถานที่ พักผ่อนหย่อนใจของนักเรียน	5.00	0.00	มากที่สุด
	รวม	4.97	0.17	มากที่สุด
4	โรงเรียนมีการจัดระเบียบการจราจรหน้าโรงเรียนในช่วงเวลา รับ - ส่งนักเรียน เพื่อหลีกเลี่ยงสถานะการจราจรติดขัด			
	4.1 โรงเรียนมีการกำหนดมาตรการและแผนการดำเนินการ การจราจรในโรงเรียน และประกาศให้ทราบ เพื่อปฏิบัติ โดยทั่วกันทั้งครู นักเรียน และประชาชนทั่วไป ที่มา ติดต่อราชการ	5.00	0.00	มากที่สุด
	4.2 โรงเรียนแต่งตั้งคณะกรรมการและดูแลรับผิดชอบเกี่ยวกับ การจราจร	4.96	0.19	มากที่สุด
	4.3 โรงเรียนมีการบริหารจัดการให้รถสามารถผ่านได้คล่องตัว	4.90	0.31	มากที่สุด
	4.4 โรงเรียนมีครูแวนและนักเรียน อำนวยความสะดวก ในช่วงเวลารับ ส่งนักเรียน	5.00	0.00	มากที่สุด
	รวม	4.96	0.19	มากที่สุด
5	การจัดการขยะในโรงเรียน			
	5.1 ไม่มีการเผาขยะในโรงเรียนที่ทำให้เกิดมลพิษทางอากาศ	5.00	0.00	มากที่สุด
	5.2 โรงเรียนมีการแยกขยะ และดำเนินการตามมาตรการ การบริหารจัดการขยะ จนประสบผลสำเร็จ	5.00	0.00	มากที่สุด
	5.3 มีธนาคารขยะในโรงเรียน	4.96	0.19	มากที่สุด
	รวม	4.99	0.11	มากที่สุด
6	มีการใช้ยาฆ่าแมลง หรือยาปราบศัตรูพืช ที่ผลิตจากสารเคมี ภายในโรงเรียน			
	6.1 โรงเรียนมีการใช้สมุนไพรในการกำจัดศัตรูพืช	4.77	0.49	มากที่สุด
	6.2 โรงเรียนมีการใช้ยาปราบศัตรูพืชที่เป็นมิตรกับสิ่งแวดล้อม เช่น น้ำยา EM	4.85	0.39	มากที่สุด
	6.3 หากมีความจำเป็นต้องใช้สารเคมี โรงเรียนมีการใช้สารเคมี ในวันที่ไม่มีนักเรียน (วันหยุด) เช่น การพ่นหมอกควัน กำจัดยุง	4.81	0.46	มากที่สุด

ด้าน ที่	รายการประเมิน	การปฏิบัติ		
		\bar{X}	S.D.	แปลผล
	รวม	4.81	0.45	มากที่สุด
7	โรงเรียนได้กำหนดให้พื้นที่ทั้งหมดภายในโรงเรียน เป็นพื้นที่ ปลอดบุหรี่ 100%			
	7.1 โรงเรียนกำหนดมาตรการพื้นที่เขตปลอดบุหรี่ อย่างเคร่งครัดมีพื้นที่ปลอดบุหรี่ 100%	5.00	0.00	มากที่สุด
	7.2 โรงเรียนมีป้าย สัญลักษณ์ เขตปลอดบุหรี่	5.00	0.00	มากที่สุด
	7.3 โรงเรียนมีการส่งเสริมกิจกรรมให้นักเรียน บุคลากร ให้เห็นอันตรายและโทษของบุหรี่	4.86	0.35	มากที่สุด
	7.4 โรงเรียนมีบทลงโทษกับผู้สูบบุหรี่ในโรงเรียน	4.83	0.37	มากที่สุด
	7.5 โรงเรียนมีการขยายผลการดำเนินงานไปยังผู้ปกครอง นักเรียนและชุมชนรอบโรงเรียน การสร้างค่านิยมไม่สูบบุหรี่ และจัดสภาพแวดล้อมให้ปลอดควันบุหรี่	4.92	0.27	มากที่สุด
	รวม	4.92	0.27	มากที่สุด
8	โรงเรียนมีการพัฒนาพื้นที่สีเขียวเพื่อสร้างความร่มเย็น และเอื้อ ต่อการใช้ประโยชน์ของนักเรียนและบุคลากรในโรงเรียน			
	8.1 โรงเรียนมีพื้นที่สีเขียวเพื่อสร้างความร่มเย็นและเอื้อ ต่อการใช้ประโยชน์ของนักเรียนและบุคลากรในโรงเรียน	5.00	0.00	มากที่สุด
	8.2 โรงเรียนมีแหล่งเรียนรู้ทางธรรมชาติในโรงเรียน	4.75	0.59	มากที่สุด
	รวม	4.87	0.43	มากที่สุด
9	โรงเรียนมีมาตรการรักษาความปลอดภัยแก่บุคลากร และ นักเรียนในโรงเรียน			
	9.1 โรงเรียนมีมาตรการด้านการรักษาความปลอดภัยในโรงเรียน ด้วยระบบกล้องวงจรปิด	5.00	0.00	มากที่สุด
	9.2 โรงเรียนมีมาตรการด้านการรักษาความปลอดภัย ในโรงเรียน ด้านความรับผิดชอบของแผนกรักษา ความปลอดภัย	4.96	0.19	มากที่สุด
	9.3 โรงเรียนมีมาตรการด้านการรักษาความปลอดภัยจาก อัคคีภัยในโรงเรียน เช่น สัญญาณแจ้งเตือน ถังดับเพลิง พร้อมรายละเอียดว่าติดตั้งไว้ที่ใด	4.90	0.31	มากที่สุด
	รวม	4.95	0.21	มากที่สุด
10	โรงเรียนมีการกำหนดช่วงเวลาทำความสะอาดอาคารครุภัณฑ์ และวัสดุอุปกรณ์ต่าง ๆ (นอกจากเครื่องใช้ไฟฟ้า) อย่างชัดเจน			
	10.1 มีการกำหนดช่วงระยะเวลาในการทำความสะอาดอาคาร	4.90	0.36	มากที่สุด

ด้าน ที่	รายการประเมิน	การปฏิบัติ		
		\bar{X}	S.D.	แปลผล
	10.2 มีการกำหนดช่วงระยะเวลาในการทำความสะอาดครุภัณฑ์	4.84	0.44	มากที่สุด
	10.3 มีการกำหนดช่วงระยะเวลาในการทำความสะอาดวัสดุอุปกรณ์ต่าง ๆ (นอกจากเครื่องใช้ไฟฟ้า)	4.76	0.58	มากที่สุด
	10.4 โรงเรียนจัดกิจกรรมรณรงค์ทำความสะอาดบริเวณโรงเรียน อาคารเรียน และพื้นที่โดยทั่วไป	4.74	0.54	มากที่สุด
	รวม	4.81	0.49	มากที่สุด
11	โรงเรียนมีพื้นที่หรืออาคารจัดเก็บวัสดุครุภัณฑ์ที่รอใช้ หรือไม่ได้ใช้แล้ว เพื่อความเป็นระเบียบเรียบร้อย			
	11.1 โรงเรียนมีสถานที่จัดเก็บวัสดุครุภัณฑ์ที่เป็นระบบ ระเบียบรวมทั้งที่เสื่อมสภาพและไม่ได้ใช้แล้ว	4.84	0.40	มากที่สุด
	11.2 โรงเรียนมีการจำแนก และจัดเก็บวัสดุครุภัณฑ์เป็นระบบ ระเบียบ	4.80	0.48	มากที่สุด
	11.3 โรงเรียนมีการสรุปผลการปฏิบัติงาน รายละเอียด ผู้รับผิดชอบให้ทุกคนรับทราบ	4.64	0.64	มากที่สุด
	รวม	4.76	0.52	มากที่สุด
12	โรงเรียนมีพื้นที่หรืออาคารจัดเก็บ (พัก) ขยะและเศษอาหาร ก่อนนำไปจัดการด้วยวิธีการต่าง ๆ และเป็นพื้นที่ ที่ไม่ส่ง กลิ่นรบกวนสมาชิกในโรงเรียนหรือผู้ที่สัญจรไปมา			
	12.1 โรงเรียนมีพื้นที่หรืออาคารในการจัดเก็บขยะและ เศษอาหารที่เหมาะสม	5.00	0.00	มากที่สุด
	12.2 พื้นที่เก็บขยะต้องไม่ส่งกลิ่นรบกวนในโรงเรียน	5.00	0.00	มากที่สุด
	12.3 พื้นที่เก็บขยะต้องไม่ส่งกลิ่นรบกวนชุมชนและผู้สัญจร ไป-มา	5.00	0.00	มากที่สุด
	รวม	5.00	0.00	มากที่สุด
13	โรงเรียนมีมาตรการการดูแลและป้องกันการแพร่ระบาดของ สัตว์ที่เป็นพาหะนำโรคอย่างไร			
	13.1 โรงเรียนมีมาตรการการดูแลและป้องกันการแพร่ระบาดของ สัตว์ที่เป็นพาหะนำโรค	5.00	0.00	มากที่สุด
	13.2 โรงเรียนมีหน่วยงานภายนอกมาตรวจสอบและดูแลให้ ความรู้หรือมีการรณรงค์ ส่งเสริมบุคลากรภายในโรงเรียน	4.88	0.32	มากที่สุด
	13.3 โรงเรียนมีหน่วยงานภายนอกมาดูแลและป้องกันกำจัด สัตว์ที่เป็นพาหะนำโรคในโรงเรียน	5.00	0.00	มากที่สุด
	รวม	4.96	0.19	มากที่สุด

ด้าน ที่	รายการประเมิน	การปฏิบัติ		
		\bar{X}	S.D.	แปลผล
14	โรงเรียนมีมาตรการและควบคุมดูแลไม่ให้นักสู้นักขจรจัด เข้ามาอาศัยในโรงเรียน			
14.1	โรงเรียนมีมาตรการควบคุมดูแลไม่ให้นักสู้นักขจรจัดเข้ามา อยู่ภายในโรงเรียน	5.00	0.00	มากที่สุด
14.2	โรงเรียนมีการรณรงค์และขอความร่วมมือ งดให้อาหาร กับสุนัขที่ไม่มีเจ้าของ	5.00	0.00	มากที่สุด
14.3	โรงเรียนมีการจัดเก็บขยะโดยเฉพาะเศษอาหารให้มิดชิด เพื่อจะได้ไม่เป็นแหล่งอาหารของสุนัข	4.90	0.31	มากที่สุด
14.4	โรงเรียนมีการจัดเจ้าหน้าที่ตรวจสอบไม่ให้นักสู้นักขจร เข้ามาในโรงเรียน	4.82	0.38	มากที่สุด
	รวม	4.93	0.25	มากที่สุด
	โดยรวม	4.92	0.30	มากที่สุด

จากตารางที่ 17 พบว่า ผลการประเมินการอนุรักษ์ทรัพยากรธรรมชาติและสิ่งแวดล้อม
ของผู้บริหารโรงเรียน ครูและบุคลากร โดยใช้แบบสอบถามความคิดเห็นด้านการอนุรักษ์
ทรัพยากรธรรมชาติและสิ่งแวดล้อมของผู้บริหารโรงเรียน ครูและบุคลากร โดยรวมอยู่ในระดับ
มากที่สุด คือ ($\bar{X} = 4.92$, S.D. = 0.30) เมื่อพิจารณารายด้าน พบว่า ลำดับสูงสุด อยู่ในระดับ
มากที่สุด คือ ด้านโรงเรียนมีแผนการบริหารจัดการการอนุรักษ์ทรัพยากรธรรมชาติและสิ่งแวดล้อม
($\bar{X} = 5.00$, S.D. = 0.00) ระดับรองลงมา อยู่ในระดับมากที่สุด คือ ด้านการจัดการขยะในโรงเรียน
($\bar{X} = 4.99$, S.D. = 0.11) ส่วนผลการประเมินลำดับต่ำสุด อยู่ในระดับมากที่สุด คือ ด้านโรงเรียน
มีพื้นที่หรืออาคารจัดเก็บวัสดุครุภัณฑ์ที่รอใช้ หรือไม่ได้ใช้แล้ว เพื่อความเป็นระเบียบเรียบร้อย
($\bar{X} = 4.76$, S.D. = 0.52)

3.5.2 ผลการประเมินการอนุรักษ์ทรัพยากรธรรมชาติและสิ่งแวดล้อม ของนักเรียน

ผู้วิจัยได้ดำเนินการประเมินการอนุรักษ์ทรัพยากรธรรมชาติและสิ่งแวดล้อม
ในการบริหารจัดการโรงเรียนสีเขียวแบบมีส่วนร่วม โดยใช้หลักการ CSR ของนักเรียนโรงเรียน
เมืองคง โดยการใช้แบบสอบถามความคิดเห็นด้านการอนุรักษ์ทรัพยากรธรรมชาติและสิ่งแวดล้อม
ที่ผู้วิจัยได้พัฒนาขึ้นในระยะที่ 2 กับนักเรียนโรงเรียนเมืองคง คัดเลือกเป็นกลุ่มตัวอย่าง โดยใช้ตาราง
เครชี และ มอร์แกน (มารยาท โยทงยศ และปราณี สวัสดิ์สรรพ. 2551 : ออนไลน์) โดยคิดจาก
จำนวนนักเรียน 2,092 คน ได้จำนวนกลุ่มตัวอย่างทั้งหมด 322 คน โดยเลือกแบบเจาะจง ห้องเรียนละ
5 คน จำนวน 62 ห้องเรียน และห้องเรียนละ 4 คน จำนวน 3 ห้องเรียน ผลการประเมิน แสดงดัง
ตารางที่ 18

ตารางที่ 18 ผลการประเมินการอนุรักษ์ทรัพยากรธรรมชาติและสิ่งแวดล้อมของนักเรียน

ด้าน ที่	รายการประเมิน	การปฏิบัติ		
		\bar{X}	S.D.	แปลผล
1	โรงเรียนมีการป้องกันกลิ่น จากแหล่งกำเนิดกลิ่นทุกชนิด เช่น กองขยะ/ถังขยะ ห้องส้วมหรือห้องน้ำในโรงเรียน			
1.1	โรงเรียนมีบ่อบำบัดน้ำเสียที่มีประสิทธิภาพ และ มีความเหมาะสม	4.86	0.40	มากที่สุด
1.2	โรงเรียนมีการกำหนดมาตรการในการป้องกันกลิ่น จากแหล่งกำเนิดกลิ่นทุกชนิด	4.88	0.40	มากที่สุด
1.3	โรงเรียนมีเครื่องมือและอุปกรณ์ในการป้องกันกลิ่น จากแหล่งกำเนิด	4.80	0.50	มากที่สุด
1.4	โรงเรียนมีการกำจัดกลิ่นจากแหล่งกำเนิดทุกวัน อย่างสม่ำเสมอ	4.83	0.47	มากที่สุด
	รวม	4.84	0.44	มากที่สุด
2	โรงเรียนมีการปลูกพันธุ์ไม้เพื่อช่วยดูดซับสารพิษ และเป็น แหล่งเรียนรู้ในโรงเรียน			
2.1	โรงเรียนปลูกพันธุ์ไม้ดอก ไม้ประดับตามบริเวณอาคาร สถานที่ต่าง ๆ มีความเหมาะสม และสวยงาม	4.75	0.59	มากที่สุด
2.2	โรงเรียนมีการประดับตกแต่งบริเวณด้านหน้าโรงเรียน และรอบ ๆ โรงเรียน ด้วยพันธุ์ไม้ที่เหมาะสม	4.88	0.37	มากที่สุด
2.3	โรงเรียนปลูกต้นไม้ที่ช่วยในการดูดซับกลิ่น และ ฟอกอากาศในสถานที่ต่าง ๆ เช่น บ่อบำบัดน้ำเสีย บริเวณเก็บขยะ เป็นต้น	4.79	0.52	มากที่สุด
2.4	โรงเรียนมีต้นไม้ที่ให้ร่มเงา เพียงพอต่อการเป็นสถานที่ พักผ่อนหย่อนใจของนักเรียน	4.68	0.71	มากที่สุด
	รวม	4.78	0.57	มากที่สุด
3	โรงเรียนมีการจัดระเบียบการจราจรหน้าโรงเรียน ในช่วง เวลารับ - ส่งนักเรียน เพื่อหลีกเลี่ยงสถานะการจราจรติดขัด			
3.1	โรงเรียนมีการกำหนดมาตรการและแผนการ ดำเนินการการจราจรในโรงเรียน และประกาศ ให้ทราบ เพื่อปฏิบัติโดยทั่วกันทั้งครู นักเรียน และ ประชาชนทั่วไปที่มาติดต่อราชการ	4.89	0.39	มากที่สุด
3.2	โรงเรียนแต่งตั้งคณะกรรมการและดูแลรับผิดชอบ เกี่ยวกับการจราจร	4.86	0.41	มากที่สุด

ด้าน ที่	รายการประเมิน	การปฏิบัติ		
		\bar{X}	S.D.	แปลผล
3.3	โรงเรียนมีการบริหารจัดการให้รถสามารถผ่านได้ คล่องตัว	4.75	0.62	มากที่สุด
3.4	โรงเรียนมีครูเวรและนักเรียน อำนวยความสะดวก ในช่วงเวลารับ-ส่งนักเรียน	4.69	0.67	มากที่สุด
	รวม	4.80	0.54	มากที่สุด
4	การจัดการขยะในโรงเรียน			
4.1	ไม่มีการเผาขยะในโรงเรียนที่ทำให้เกิดมลพิษ ทางอากาศ	4.92	0.27	มากที่สุด
4.2	โรงเรียนมีการแยกขยะ และดำเนินการตามมาตรการ การบริหารจัดการขยะประสบผลสำเร็จ	4.88	0.36	มากที่สุด
4.3	มีธนาคารขยะในโรงเรียน	4.73	0.72	มากที่สุด
	รวม	4.84	0.50	มากที่สุด
5	มีการใช้ฆ่าแมลง หรือยาปราบศัตรูพืช ที่ผลิตจากสารเคมี ภายในโรงเรียน			
5.1	โรงเรียนมีการใช้สมุนไพรในการกำจัดศัตรูพืช	4.77	0.55	มากที่สุด
5.2	โรงเรียนมีการใช้ยาปราบศัตรูพืชที่เป็นมิตรกับ สิ่งแวดล้อม เช่น น้ำยา EM	4.91	0.33	มากที่สุด
5.3	หากมีความจำเป็นต้องใช้สารเคมี โรงเรียนมีการใช้ สารเคมีในวันที่ไม่มีนักเรียน (วันหยุด) เช่น การพ่น หมอกควันกำจัดยุง	4.80	0.52	มากที่สุด
	รวม	4.83	0.48	มากที่สุด
6	โรงเรียนได้กำหนดให้พื้นที่ทั้งหมดภายในโรงเรียน เป็นพื้นที่ ปลอดบุหรี่ 100%			
6.1	โรงเรียนกำหนดมาตรการพื้นที่เขตปลอดบุหรี่ อย่างเคร่งครัดมีพื้นที่ปลอดบุหรี่ 100%	4.90	0.32	มากที่สุด
6.2	โรงเรียนมีป้าย สัญลักษณ์ เขตปลอดบุหรี่	4.87	0.40	มากที่สุด
6.3	โรงเรียนมีการส่งเสริมกิจกรรมให้นักเรียน บุคลากร ให้เห็นอันตรายและโทษของบุหรี่	4.81	0.50	มากที่สุด
6.4	โรงเรียนมีบทลงโทษกับผู้สูบบุหรี่ในโรงเรียน	4.75	0.59	มากที่สุด
6.5	โรงเรียนมีการขยายผลการดำเนินงานไปยังผู้ปกครอง นักเรียนและชุมชนรอบโรงเรียน การสร้างค่านิยม ไม่สูบบุหรี่ และจัดสภาพแวดล้อมให้ปลอดควันบุหรี่	4.71	0.61	มากที่สุด
	รวม	4.81	0.50	มากที่สุด

ด้าน ที่	รายการประเมิน	การปฏิบัติ		
		\bar{X}	S.D.	แปลผล
7	โรงเรียนมีการพัฒนาพื้นที่สีเขียวเพื่อสร้างความร่มเย็นและ เอื้อต่อการใช้ประโยชน์ของนักเรียนและบุคลากรในโรงเรียน			
7.1	โรงเรียนมีพื้นที่สีเขียวเพื่อสร้างความร่มเย็นและเอื้อต่อ การใช้ประโยชน์ของนักเรียนและบุคลากรในโรงเรียน	4.75	0.69	มากที่สุด
7.2	โรงเรียนมีแหล่งเรียนรู้ทางธรรมชาติ ในโรงเรียน	4.76	0.68	มากที่สุด
	รวม	4.75	0.68	มากที่สุด
8	โรงเรียนมีมาตรการรักษาความปลอดภัยแก่บุคลากรและ นักเรียนในโรงเรียน			
8.1	โรงเรียนมีมาตรการด้านการรักษาความปลอดภัย ในโรงเรียนด้วยระบบกล้องวงจรปิด	4.92	0.27	มากที่สุด
8.2	โรงเรียนมีมาตรการด้านการรักษาความปลอดภัย ในโรงเรียนด้านความรับผิดชอบของแผนกรักษา ความปลอดภัย	4.86	0.42	มากที่สุด
8.3	โรงเรียนมีมาตรการด้านการรักษาความปลอดภัยจาก อัคคีภัยในโรงเรียน เช่น สัญญาณแจ้งเตือน ถึงดับเพลิง พร้อมรายละเอียดว่าติดตั้งไว้ตรงไหน	4.80	0.52	มากที่สุด
	รวม	4.86	0.42	มากที่สุด
9	โรงเรียนมีการกำหนดช่วงเวลาทำความสะอาดอาคาร ครุภัณฑ์ และวัสดุอุปกรณ์ต่าง ๆ (นอกจากเครื่องใช้ไฟฟ้า) อย่างชัดเจน			
9.1	มีการกำหนดช่วงระยะเวลาในการทำความสะอาด อาคารสถานที่	4.85	0.45	มากที่สุด
9.2	มีการกำหนดช่วงระยะเวลาในการทำความสะอาด ครุภัณฑ์	4.66	0.74	มากที่สุด
9.3	มีการกำหนดช่วงระยะเวลาในการทำความสะอาดวัสดุ อุปกรณ์ต่าง ๆ (นอกจากเครื่องใช้ไฟฟ้า)	4.61	0.80	มากที่สุด
9.4	โรงเรียนจัดกิจกรรมรณรงค์ทำความสะอาดบริเวณ โรงเรียน อาคารเรียน และพื้นที่โดยทั่วไป	4.73	0.66	มากที่สุด
	รวม	4.71	0.68	มากที่สุด
10	โรงเรียนมีพื้นที่หรืออาคารจัดเก็บวัสดุครุภัณฑ์ที่รอใช้ หรือ ไม่ได้ใช้แล้ว เพื่อความเป็นระเบียบเรียบร้อย			
10.1	โรงเรียนมีสถานที่จัดเก็บวัสดุครุภัณฑ์ที่เป็นระบบ ระเบียบ รวมทั้งที่เสื่อมสภาพและไม่ใช้แล้ว	4.72	0.69	มากที่สุด

ด้าน ที่	รายการประเมิน	การปฏิบัติ		
		\bar{X}	S.D.	แปลผล
10.2	โรงเรียนมีการจำแนก และจัดเก็บวัสดุครุภัณฑ์ เป็นระบบระเบียบ	4.67	0.75	มากที่สุด
10.3	โรงเรียนมีการสรุปผลการปฏิบัติงาน รายละเอียด ผู้รับผิดชอบ ให้ทุกคนรับทราบ	4.81	0.49	มากที่สุด
	รวม	4.73	0.66	มากที่สุด
11	โรงเรียนมีพื้นที่หรืออาคารจัดเก็บ (พัก) ขยะและเศษอาหาร ก่อนนำไปจัดการด้วยวิธีการต่าง ๆ และเป็นพื้นที่ที่ไม่ส่งกลิ่นรบกวนสมาชิกในโรงเรียนหรือผู้ที่สัญจรไป-มา			
11.1	โรงเรียนมีพื้นที่หรืออาคารในการจัดเก็บขยะและเศษอาหารที่เหมาะสม	4.89	0.34	มากที่สุด
11.2	โรงเรียนมีไม่ส่งกลิ่นรบกวนในโรงเรียน	5.00	0.00	มากที่สุด
11.3	โรงเรียนมีไม่ส่งกลิ่นรบกวนชุมชนและผู้สัญจรไป-มา	4.86	0.41	มากที่สุด
	รวม	4.92	0.31	มากที่สุด
12	โรงเรียนมีมาตรการการดูแลและป้องกันการแพร่ระบาดของสัตว์ที่เป็นพาหะนำโรค			
12.1	โรงเรียนมีมาตรการการดูแลและป้องกันการแพร่ระบาดของสัตว์ที่เป็นพาหะนำโรค	4.88	0.36	มากที่สุด
12.2	โรงเรียนมีหน่วยงานภายนอกมาตรวจสอบและดูแลให้ความรู้หรือมีการรณรงค์ ส่งเสริมบุคลากรภายในโรงเรียน	4.86	0.42	มากที่สุด
12.3	โรงเรียนมีหน่วยงานภายนอกมาดูแลและป้องกันกำจัดสัตว์ที่เป็นพาหะนำโรคในโรงเรียน	4.81	0.49	มากที่สุด
	รวม	4.85	0.43	มากที่สุด
13	โรงเรียนมีมาตรการและควบคุมดูแลไม่ให้มีสุนัขจรจัด เข้ามาอาศัยในโรงเรียน			
13.1	โรงเรียนมีมาตรการควบคุมดูแลไม่ให้มีสุนัขจรจัดเข้ามาอยู่ภายในโรงเรียน	4.89	0.35	มากที่สุด
13.2	โรงเรียนมีการรณรงค์และขอความร่วมมือ งดให้อาหารกับสุนัขที่ไม่มีเจ้าของ	4.88	0.38	มากที่สุด
13.3	โรงเรียนมีการจัดเก็บขยะโดยเฉพาะเศษอาหาร ให้มิดชิดเพื่อจะได้ไม่เป็นแหล่งอาหารของสุนัข	4.76	0.56	มากที่สุด

ด้าน ที่	รายการประเมิน	การปฏิบัติ		
		\bar{X}	S.D.	แปลผล
13.4	โรงเรียนมีการจัดเจ้าหน้าที่ตรวจสอบไม่ให้อุณหภูมิ เข้ามาในโรงเรียน	4.75	0.58	มากที่สุด
	รวม	4.82	0.48	มากที่สุด
	โดยรวม	4.81	0.53	มากที่สุด

จากตารางที่ 18 พบว่า ผลการประเมินการอนุรักษ์ทรัพยากรธรรมชาติและสิ่งแวดล้อม โดยใช้แบบสอบถามความคิดเห็นด้านการอนุรักษ์ทรัพยากรธรรมชาติและสิ่งแวดล้อมของนักเรียน โดยรวมของการอนุรักษ์ทรัพยากรธรรมชาติและสิ่งแวดล้อม อยู่ในระดับมากที่สุด คือ ($\bar{X} = 4.81$, S.D. = 0.53) เมื่อพิจารณารายด้าน พบว่า อยู่ในระดับมากที่สุด คือ โรงเรียนมีพื้นที่หรืออาคารจัดเก็บ (พัก) ขยะและเศษอาหารก่อนนำไปจัดการด้วยวิธีการต่าง ๆ และเป็นพื้นที่ที่ไม่ส่งกลิ่นรบกวนสมาชิกในโรงเรียนหรือผู้ที่สัญจรไปมา ($\bar{X} = 4.92$, S.D. = 0.31) ระดับรองลงมา อยู่ในระดับมากที่สุด คือ โรงเรียนมีมาตรการรักษาความปลอดภัยแก่บุคลากรและนักเรียนในโรงเรียน ($\bar{X} = 4.86$, S.D. = 0.42) ส่วนผลการประเมินลำดับต่ำสุด อยู่ในระดับมากที่สุด คือ โรงเรียนมีการกำหนดช่วงเวลาทำความสะอาดอาคาร ครุภัณฑ์ และวัสดุอุปกรณ์ต่าง ๆ (นอกจากเครื่องใช้ไฟฟ้า) อย่างชัดเจน ($\bar{X} = 4.71$, S.D. = 0.68)

4. ขั้นการสะท้อนผล (Reflection)

ผู้วิจัยดำเนินการสะท้อนผลการดำเนินงานการบริหารจัดการโรงเรียนสีเขียวแบบมีส่วนร่วม โดยใช้หลักการ CSR โดยการประชุมผู้เกี่ยวข้องในการดำเนินการ เพื่อสะท้อนผลการดำเนินงาน ประกอบด้วย ผู้อำนวยการโรงเรียน รองผู้อำนวยการโรงเรียน ผู้แทนครูและบุคลากรทางการศึกษา ผู้แทนนักเรียน ผู้แทนบุคคลในชุมชนประกอบด้วย ประธานคณะกรรมการสถานศึกษาขั้นพื้นฐาน นายกสมาคมครูผู้ปกครองนักเรียน แสดงดังภาพที่ 10

ภาพที่ 10 การประชุมผู้เกี่ยวข้องเพื่อสะท้อนผลการดำเนินการ การบริหารจัดการโรงเรียนสีเขียวแบบมีส่วนร่วม โดยใช้หลักการ CSR



จากภาพที่ 10 การประชุมผู้เกี่ยวข้องเพื่อสะท้อนผลการดำเนินงาน การบริหารจัดการ โรงเรียนสีเขียวแบบมีส่วนร่วม โดยใช้หลักการ CSR โดยรวมทุกตัวชี้วัด ประสบผลสำเร็จ โดยมีผลของการดำเนินการที่ได้ มีดังนี้

4.1 ผลของการประเมินการมีทัศนคติ การยอมรับและการปฏิบัติตามมาตรการที่กำหนดของผู้เกี่ยวข้อง

1) ผลของการประเมินการมีทัศนคติ การยอมรับและการปฏิบัติตามมาตรการที่กำหนดของผู้บริหารโรงเรียน โดยรวม อยู่ในระดับมากที่สุด

2) ผลของการประเมินการมีทัศนคติ การยอมรับและการปฏิบัติตามมาตรการที่กำหนดของครูและบุคลากร โดยรวม อยู่ในระดับมากที่สุด

3) ผลของการประเมินการมีทัศนคติ การยอมรับและการปฏิบัติตามมาตรการที่กำหนดของนักเรียน โดยรวม อยู่ในระดับมากที่สุด

4) ผลของการประเมินการมีทัศนคติ การยอมรับและการปฏิบัติตามมาตรการที่กำหนดของบุคคลในชุมชน โดยรวม อยู่ในระดับมากที่สุด

4.2 ผลของการประเมินการลดอัตราการใช้พลังงานไฟฟ้าระหว่างปีก่อนเริ่มดำเนินการ กับปีดำเนินการ การบริหารจัดการโรงเรียนสีเขียวแบบมีส่วนร่วม โดยใช้หลักการ CSR มีปริมาณอัตราการใช้ลดลง ร้อยละ 9.46

4.3 ผลของการประเมินการลดอัตราการใช้น้ำประปา ระหว่างปีก่อนเริ่มดำเนินการ กับปีดำเนินการ การบริหารจัดการโรงเรียนสีเขียวแบบมีส่วนร่วม โดยใช้หลักการ CSR มีปริมาณอัตราการใช้ลดลง ร้อยละ 33.07

4.4 ผลของการประเมินการบริหารจัดการขยะ

1) ผลของการประเมินการบริหารจัดการขยะของผู้บริหารโรงเรียน ครูและบุคลากร โดยรวม อยู่ในระดับมากที่สุด

2) ผลของการประเมินการบริหารจัดการขยะของนักเรียน โดยรวม อยู่ในระดับมากที่สุด

4.5 ผลของการประเมินการอนุรักษ์ทรัพยากรธรรมชาติและสิ่งแวดล้อม

1) ผลของการประเมินการอนุรักษ์ทรัพยากรธรรมชาติและสิ่งแวดล้อม ของผู้บริหารโรงเรียน ครูและบุคลากร โดยรวม อยู่ในระดับมากที่สุด

2) ผลของการประเมินการอนุรักษ์ทรัพยากรธรรมชาติและสิ่งแวดล้อม ของนักเรียน โดยรวม อยู่ในระดับ มากที่สุด

การศึกษาผลการเผยแพร่คู่มือการบริหารจัดการโรงเรียนสีเขียวแบบมีส่วนร่วม โดยใช้หลักการ CSR

ผู้วิจัยได้ศึกษาผลการเผยแพร่คู่มือการบริหารจัดการโรงเรียนสีเขียวแบบมีส่วนร่วม โดยใช้หลักการ CSR มีขั้นตอนการดำเนินงาน

1. การเผยแพร่คู่มือการบริหารจัดการโรงเรียนสีเขียวแบบมีส่วนร่วมโดยใช้หลักการ CSR กับกลุ่มเป้าหมาย คณะกรรมการประเมินโครงการโรงเรียนสีเขียว

1.1 ประสานหน่วยงานที่รับผิดชอบโครงการโรงเรียนสีเขียว คือ การไฟฟ้าฝ่ายผลิตแห่งประเทศไทย เพื่อขอรับการประเมินผลการดำเนินการบริหารจัดการโรงเรียนสีเขียว

1.2 การไฟฟ้าฝ่ายผลิตแห่งประเทศไทย แต่งตั้งคณะกรรมการประเมิน เพื่อทำการประเมินผลการดำเนินงาน แสดงดังภาพที่ 11

ภาพที่ 11 การเผยแพร่ผลการดำเนินงานการบริหารจัดการโรงเรียนสีเขียวแบบมีส่วนร่วม โดยใช้หลักการ CSR



จากภาพที่ 11 การเผยแพร่ผลการดำเนินงานการบริหารจัดการโรงเรียนสีเขียวแบบมีส่วนร่วม โดยใช้หลักการ CSR โดยการประเมินจากคณะกรรมการประเมินโรงเรียนสีเขียว ของการไฟฟ้าฝ่ายผลิตแห่งประเทศไทย สรุปผลการประเมิน ดังนี้

- 1) ผ่านเกณฑ์การประเมินที่กำหนด ได้รับรางวัลโล่เกียรติยศโรงเรียนสีเขียว
- 2) ผ่านเกณฑ์การประเมินที่กำหนด โล่เกียรติยศโรงเรียนคาร์บอนต่ำ

2. การเผยแพร่คู่มือการบริหารจัดการโรงเรียนสีเขียวแบบมีส่วนร่วม โดยใช้หลักการ CSR กับกลุ่มเป้าหมาย ผู้อำนวยการโรงเรียนมัธยมศึกษา สังกัดสำนักงานเขตพื้นที่การศึกษามัธยมศึกษา เขต 31

ผู้วิจัยได้ศึกษาผลการเผยแพร่คู่มือการบริหารจัดการโรงเรียนสีเขียวแบบมีส่วนร่วม โดยใช้หลักการ CSR มีขั้นตอนการดำเนินงาน คือ 1) ประสานกลุ่มเป้าหมายผู้อำนวยการโรงเรียนมัธยมศึกษา ในสังกัดสำนักงานเขตพื้นที่การศึกษามัธยมศึกษา เขต 31 2) นำเสนอข้อมูล และคู่มือการบริหารจัดการโรงเรียนสีเขียวแบบมีส่วนร่วม โดยใช้หลักการ CSR 3) ศึกษาผลการยอมรับคู่มือการบริหารจัดการโรงเรียนสีเขียวแบบมีส่วนร่วม โดยใช้หลักการ CSR 4) สรุปผลและวิเคราะห์ข้อมูลด้วยค่าทางสถิติ แสดงดังภาพที่ 12

ภาพที่ 12 การเผยแพร่คู่มือการบริหารจัดการโรงเรียนสีเขียวแบบมีส่วนร่วม โดยใช้หลักการ CSR ในที่ประชุมของผู้อำนวยการโรงเรียน สำนักงานเขตพื้นที่การศึกษามัธยมศึกษา เขต 31 จังหวัดนครราชสีมา



จากภาพที่ 12 ผู้วิจัยดำเนินการเผยแพร่คู่มือการบริหารจัดการโรงเรียนสีเขียวแบบมีส่วนร่วม โดยใช้หลักการ CSR โดยประสานกลุ่มเป้าหมายผู้อำนวยการโรงเรียนมัธยมศึกษาสังกัดสำนักงานเขตพื้นที่การศึกษามัธยมศึกษา เขต 31 จำนวน 49 โรงเรียน นำเสนอคู่มือการบริหารจัดการโรงเรียนสีเขียวแบบมีส่วนร่วม โดยใช้หลักการ CSR และศึกษาผลการยอมรับคู่มือโดยใช้แบบสอบถามความคิดเห็นการยอมรับคู่มือการบริหารจัดการโรงเรียนสีเขียวแบบมีส่วนร่วมโดยใช้หลักการ CSR ผลการประเมิน แสดงดังตารางที่ 19

ตารางที่ 19 ผลการประเมินการยอมรับคู่มือการบริหารจัดการโรงเรียนสีเขียวแบบมีส่วนร่วม โดยใช้หลักการ CSR

รายการประเมิน	\bar{X}	S.D.	แปลผล
1. ด้านความง่ายต่อการใช้งาน (Perceived ease of use)			
(พิจารณาเอกสารหมายเลข 1 และ 2)			
1.1 คู่มือจัดแบ่งองค์ประกอบที่ชัดเจน นำสู่การปฏิบัติได้ง่าย	4.73	0.60	มากที่สุด
1.2 คู่มือจัดแบ่งองค์ประกอบในแต่ละด้าน คือ ด้านนโยบาย/กรอบยุทธศาสตร์ ด้านผู้เกี่ยวข้อง ด้านการบริหารจัดการ ด้านหลักการ/ทฤษฎี ด้านตัวชี้วัดความสำเร็จ มีความชัดเจน นำสู่การปฏิบัติได้ง่าย	4.71	0.61	มากที่สุด
1.3 คู่มือมีรายละเอียดอธิบายแต่ละองค์ประกอบที่ชัดเจน นำสู่การปฏิบัติได้ง่าย	4.84	0.37	มากที่สุด
1.4 องค์ประกอบแต่ละด้าน ประกอบไปด้วยมาตรฐาน การดำเนินงาน ตัวบ่งชี้การดำเนินงาน และการตรวจสอบ นำสู่การปฏิบัติได้ง่าย	4.78	0.51	มากที่สุด
1.5 คู่มือประกอบไปด้วยเครื่องมือสำหรับการวัด ประเมินผล ได้แก่ แบบประเมินทัศนคติ การยอมรับและการปฏิบัติตามมาตรการ แบบสอบถามความคิดเห็นด้านการบริหารจัดการขยะ แบบสอบถามความคิดเห็นด้านการอนุรักษ์ทรัพยากรธรรมชาติและสิ่งแวดล้อม นำสู่การปฏิบัติได้ง่าย	4.59	0.70	มากที่สุด
1.6 คู่มือมีการกำหนดวิธีการประเมินการลดอัตราการใช้พลังงาน ไฟฟ้า นำสู่การปฏิบัติได้ง่าย	4.78	0.51	มากที่สุด
1.7 คู่มือมีการกำหนดวิธีการประเมินการลดอัตราการใช้น้ำประปา นำสู่การปฏิบัติได้ง่าย	4.69	0.61	มากที่สุด
1.8 มาตรการการปฏิบัติงานด้านการบริหารจัดการโรงเรียนสีเขียว มีการจัดแบ่งเป็นด้านที่ชัดเจน นำสู่การปฏิบัติได้ง่าย	4.76	0.52	มากที่สุด
1.9 นโยบายและมาตรการในแต่ละด้าน มีการกำหนดแนวทางสำหรับการดำเนินการที่ชัดเจน นำสู่การปฏิบัติได้ง่าย	4.67	0.65	มากที่สุด
1.10 นโยบายและมาตรการในแต่ละด้าน และแต่ละข้อใช้คำอธิบายที่ชัดเจน นำสู่การปฏิบัติได้ง่าย	4.65	0.66	มากที่สุด
1.11 นโยบายและมาตรการในแต่ละด้าน และแต่ละข้อมีการกำหนดบทบาทหน้าที่ผู้เกี่ยวข้อง นำสู่การปฏิบัติได้ง่าย	4.69	0.65	มากที่สุด
รวม	4.72	0.59	มากที่สุด

2. ด้านการรับรู้ถึงประโยชน์ (Perceived usefulness)

(พิจารณาเอกสารหมายเลข 1 และ 2)

2.1 ให้ความรู้ ด้านการบริหารจัดการโรงเรียนสีเขียว อย่างมีประสิทธิภาพต่อผู้ที่เกี่ยวข้อง	4.78	0.46	มากที่สุด
2.2 สร้างแนวปฏิบัติที่ดีให้แก่ ผู้บริหารโรงเรียน ครูบุคลากร นักเรียน และบุคคลในชุมชน ในการบริหารจัดการโรงเรียน สีเขียว	4.92	0.27	มากที่สุด
2.3 สร้างทัศนคติที่ดีของผู้บริหารโรงเรียน ครู บุคลากร นักเรียน และบุคคลในชุมชน ด้านการบริหารจัดการ โรงเรียนสีเขียว	4.73	0.53	มากที่สุด
2.4 เป็นแนวทางในการดำเนินการบริหารจัดการโรงเรียนสีเขียว	4.92	0.27	มากที่สุด
2.5 นำไปสู่การลดอัตราการใช้พลังงานไฟฟ้าได้	4.90	0.30	มากที่สุด
2.6 นำไปสู่การลดอัตราการใช้น้ำประปาได้	4.90	0.30	มากที่สุด
2.7 นำไปสู่การบริหารจัดการขยะได้	4.84	0.42	มากที่สุด
2.8 นำไปสู่การบริหารจัดการ การอนุรักษ์ทรัพยากรธรรมชาติและ สิ่งแวดล้อมได้	4.82	0.52	มากที่สุด
รวม	4.85	0.40	มากที่สุด
โดยรวม	4.77	0.52	มากที่สุด

จากตารางที่ 19 พบว่า ผลการประเมินการยอมรับคู่มือการบริหารจัดการโรงเรียนสีเขียวแบบมีส่วนร่วม โดยใช้หลักการ CSR ของผู้บริหารโรงเรียน สังกัด สำนักงานเขตพื้นที่ การศึกษามัธยมศึกษา เขต 31 โดยรวมมีผลการยอมรับคู่มือการบริหารจัดการโรงเรียนสีเขียวแบบมีส่วนร่วม โดยใช้หลักการ CSR อยู่ในระดับมากที่สุด คือ $(\bar{X} = 4.77, S.D. = 0.52)$ เมื่อพิจารณารายด้าน พบว่า มีระดับการยอมรับ อยู่ในระดับมากที่สุด คือ ด้านการรับรู้ถึงประโยชน์ (Perceived usefulness) ของคู่มือการบริหารจัดการโรงเรียนสีเขียวแบบมีส่วนร่วม โดยใช้หลักการ CSR $(\bar{X} = 4.85, S.D. = 0.40)$ สำหรับด้านความง่ายต่อการใช้งาน (Perceived ease of use) มีระดับความเหมาะสม อยู่ในระดับมากที่สุด $(\bar{X} = 4.72, S.D. = 0.59)$

เมื่อพิจารณาแยกเป็นรายด้าน พบว่า มีผลการประเมิน ดังนี้

ด้านที่ 1 ด้านความง่ายต่อการใช้งาน (Perceived ease of use) โดยรวมอยู่ในระดับมากที่สุด $(\bar{X} = 4.72, S.D. = 0.59)$ เมื่อพิจารณารายข้อ พบว่า อยู่ในระดับมากที่สุด คือ คู่มือมีรายละเอียดอธิบายแต่ละองค์ประกอบที่ชัดเจนนำสู่การปฏิบัติได้ง่าย $(\bar{X} = 4.84, S.D. = 0.37)$ ลำดับรองลงมา มีระดับความเหมาะสมอยู่ในระดับมากที่สุด คือ องค์ประกอบแต่ละด้านประกอบไปด้วยมาตรฐานการดำเนินงาน ตัวบ่งชี้การดำเนินงาน และการตรวจสอบ นำสู่การปฏิบัติได้ง่าย และคู่มือมีการกำหนดวิธีการประเมินการลดอัตราการใช้พลังงานไฟฟ้านำสู่การปฏิบัติได้ง่าย $(\bar{X} = 4.78, S.D. = 0.51)$ และ ลำดับต่ำสุด มีระดับการยอมรับอยู่ในระดับมากที่สุด คือ คู่มือประกอบไปด้วยเครื่องมือสำหรับการวัด ประเมินผล ได้แก่ แบบประเมินทัศนคติ การยอมรับและการปฏิบัติตาม

มาตรการ แบบสอบถามความคิดเห็นการบริหารจัดการขยะ แบบสอบถามการอนุรักษ์
ทรัพยากรธรรมชาติและสิ่งแวดล้อม นำสู่การปฏิบัติได้ง่าย ($\bar{X} = 4.59$, S.D. = 0.70)

ด้านที่ 2 ด้านการรับรู้ถึงประโยชน์ (Perceived usefulness) โดยรวม มีระดับ
ความเหมาะสมอยู่ในระดับมากที่สุด ($\bar{X} = 4.85$, S.D. = 0.40) เมื่อพิจารณารายข้อ พบว่า ระดับ
การยอมรับ ลำดับสูงสุด อยู่ในระดับมากที่สุด คือ 1) สร้างแนวปฏิบัติที่ดีให้แก่ ผู้บริหารโรงเรียน
ครู บุคลากร นักเรียน และบุคคลในชุมชน ในการบริหารจัดการโรงเรียนสีเขียว และ 2) เป็นแนวทาง
ในการดำเนินการบริหารจัดการโรงเรียนสีเขียว ($\bar{X} = 4.92$, S.D. = 0.27) ลำดับรองลงมา อยู่ใน
ระดับมากที่สุด คือ นำไปสู่การลดอัตราการใช้พลังงานไฟฟ้าได้ และนำไปสู่การลดอัตราการใช้น้ำได้
($\bar{X} = 4.90$, S.D. = 0.30) ส่วนลำดับการยอมรับ ลำดับต่ำสุด อยู่ในระดับมากที่สุด คือ สร้าง
ทัศนคติที่ดีของผู้บริหารโรงเรียน ครู บุคลากร นักเรียน และบุคคลในชุมชน ด้านการบริหารจัดการ
โรงเรียนสีเขียว ($\bar{X} = 4.73$, S.D. = 0.53) (รายละเอียดในภาคผนวก ฉ หน้า 318)